



**POWIATOWY PROGRAM
PRZECIWDZIAŁANIA BEZROBOCIU
ORAZ
AKTYWIZACJI LOKALNEGO RYNKU
PRACY
NA LATA 2014 – 2019**

ZDUŃSKA WOLA, 2014

SPIS TREŚCI

1. Wstęp	3
2. Charakterystyka powiatu zduńskowolskiego	5
3. Analiza sytuacji na lokalnym rynku pracy	6
3.1. Miernik bezrobocia.....	10
3.2. Struktura osób bezrobotnych wg wieku	12
3.3. Struktura bezrobotnych wg czasu pozostawania bez pracy.....	13
3.4. Struktura bezrobotnych wg poziomu wykształcenia.....	14
3.5. Struktura wybranych kategorii osób bezrobotnych.....	15
3.5.1. Bezrobotne kobiety	15
3.5.2. Bezrobotni w wieku do 25 roku życia.....	16
3.5.3. Bezrobotni w wieku powyżej 50 roku życia.....	18
3.5.4. Długotrwale bezrobotni.....	20
3.5.5. Bezrobotni niepełnosprawni	22
3.6. Liczba ofert pracy.....	26
4. Analiza SWOT	27
5. Cele i zadania Powiatowego Programu Przeciwdziałania Bezrobociu oraz Aktywizacji Lokalnego Rynku Pracy na lata 2014 - 2019	29
5.1. Aktywizacja zawodowa osób do 25 roku życia.....	30
5.2. Integracja i reintegracja zawodowa kobiet.....	33
5.3. Przeciwdziałanie i zwalczanie długotrwałego bezrobocia.....	35
5.4. Wyrównywanie szans na rynku pracy dla osób 50+.....	38
5.5. Integracja zawodowa i społeczna osób niepełnosprawnych.....	40
5.6. Dostosowywanie kwalifikacji zawodowych osób bezrobotnych do zmian zachodzących na rynku pracy.....	43
5.7. Dopasowanie systemu edukacji do potrzeb rynku pracy w oparciu o monitoring zawodów deficytowych i nadwyżkowych.....	45
5.8. Promowanie i wspieranie samozatrudnienia.....	47
6. Promocja partnerstwa lokalnego	49
7. Pozyskiwanie środków finansowych oraz promocja projektów współfinansowanych z Funduszu Europejskiego	52
8. Źródła finansowania	58
9. Planowane efekty i monitoring programu	59
10. Podsumowanie	60
11. Spis tabel i wykresów	61

1. WSTĘP

Opracowanie i realizacja *Powiatowego Programu Przeciwdziałania Bezrobociu oraz Aktywizacji Lokalnego Rynku Pracy* jest wykonaniem postanowień art. 9 ust. 1 pkt 1 ustawy z dnia 20 kwietnia 2004 roku o promocji zatrudnienia i instytucjach rynku pracy Dz. U. z 2013r. poz. 674.

Samorząd lokalny we współpracy z samorządem wojewódzkim i administracją rządową oraz z instytucjami pozarządowymi i podmiotami gospodarczymi potrzebuje określenia wspólnych kierunków działań jakie należy podejmować w celu poprawy sytuacji na rynku pracy.

Ponadto, dzięki integracji Polski z Unią Europejską, formy pomocy dostępne samorządom rozszerzono znacznie o sferę działań partnerskich, ale jednocześnie wzrosły formalne wymagania ustalenia obszarów i kierunków współdziałania. Niezbędne jest więc opracowanie lokalnego programu promocji zatrudnienia spójnego z dokumentami strategicznymi województwa, państwa oraz z programami dotyczącymi integracji Polski ze strukturami Unii Europejskiej.

Celem *Powiatowego Programu Przeciwdziałania Bezrobociu oraz Aktywizacji Lokalnego Rynku Pracy na lata 2014 – 2019* jest wskazanie kierunku działań, które spowodują wzrost aktywności zawodowej mieszkańców powiatu zduńskowolskiego oraz ograniczenie bezrobocia i jego negatywnych skutków.

W Programie zostały określone priorytety lokalnej polityki rynku pracy i rozwoju zasobów ludzkich w powiecie zduńskowolskim, wpisujące się w realizację przedsięwzięć i celów regionalnych oraz krajowych dokumentów strategicznych.

Powiatowy Program Przeciwdziałania Bezrobociu oraz Aktywizacji Lokalnego Rynku Pracy na lata 2014 – 2019 został przygotowany w oparciu o:

- Strategię Rozwoju Kraju na lata 2007 – 2015 (przyjętą przez Radę Ministrów dnia 29 listopada 2006 roku),
- Krajowy Plan Działań na Rzecz Zatrudnienia na lata 2012 – 2014 (załącznik do uchwały nr 138/2012 Rady Ministrów z dnia 21 sierpnia 2012 r.),
- Strategię Rozwoju Województwa Łódzkiego na lata 2007 – 2020 (przyjęta uchwałą Sejmiku Województwa Łódzkiego Nr LI/865/2006 z dnia 31 stycznia 2006 roku),
- Strategię Rozwoju Powiatu Zduńskowolskiego na lata 2007 - 2020,

Powiatowy Program Przeciwdziałania Bezrobociu oraz Aktywizacji Lokalnego Rynku Pracy określa działania samorządu powiatu w zakresie zwiększenia zatrudnienia, dostosowania jego struktury i jakości do potrzeb rynku pracy oraz ograniczenia i łagodzenia negatywnych skutków bezrobocia.

Program ma na celu wyznaczenie priorytetowych działań na lata 2014 – 2019, w zakresie lokalnej polityki zatrudnienia, zmierzających do zmniejszenia bezrobocia, w szczególności poprzez:

- wzmocnienie rozwoju lokalnych zasobów ludzkich,
- wyrównywanie szans osób w niekorzystnej sytuacji na rynku pracy,
- podniesienie jakości oraz zwiększenie dostępności kształcenia zawodowego do wymagań rynku pracy,
- promocję przedsiębiorczości – wsparcie dla rozwoju mikroprzedsiębiorstw,
- integrację zawodową i społeczną oraz przeciwdziałanie wykluczeniu społecznemu,
- doskonalenie i rozwój instrumentów i instytucji rynku pracy,
- wzmocnienie roli partnerów lokalnych na rynku pracy.

Powiatowy Program Przeciwdziałania Bezrobociu oraz Aktywizacji Lokalnego Rynku Pracy stanowi zestawienie zadań i działań na rynku pracy, podejmowanych na poziomie lokalnym, w zakresie promocji zatrudnienia, łagodzenia skutków bezrobocia oraz aktywizacji zawodowej, inicjowanych i realizowanych przez samorząd powiatu oraz partnerów rynku pracy.

Program nie wyczerpuje wszystkich możliwości działań podejmowanych przez jednostki funkcjonujące na lokalnym rynku pracy, ale tworzy ramy priorytetów mających przyczynić się do pozytywnych zmian na rynku pracy, a głównie do wzrostu zatrudnienia, ograniczenia bezrobocia oraz efektywnego wykorzystania środków krajowych i unijnych na realizację programów i projektów.

2. Charakterystyka powiatu zduńskowolskiego.

Powiat zduńskowolski został utworzony 1 stycznia 1999r. w wyniku reformy administracyjnej kraju. Położony jest w centralnej Polsce w odległości 50 km na zachód od Łodzi i sąsiaduje z powiatami: Łaskim, Poddębickim, Sieradzkim.

Na jego terenie krzyżują się dwa ważne szlaki kolejowe: z południa na północ, łączący Śląsk z portami morskimi Gdańskiem i Gdynią oraz biegnący ze wschodu na zachód, łączący Warszawę z Wrocławiem i Pragą w Czechach.

Komunikację samochodową zapewniają przebiegające przez powiat drogi krajowe: nr 12 (biegnąca od zachodniej do wschodniej granicy państwa m.in. przez Kalisz, Piotrków Trybunalski i Lublin) oraz nr 14 (biegnąca od Łowicza poprzez Łódź do Walichnowych k. Wielunia).

W fazie realizacji jest także budowa drogi ekspresowej S8, która połączy południowo – zachodnią część Polski z regionem łódzkim oraz Warszawą. Trasa S8 przebiegać będzie przez Wrocław – Sieradz – Zduńską Wolę – Łask – Pabianice – Łódź do Warszawy i w przyszłości będzie stanowiła jedną z najważniejszych arterii naszego kraju.

Ponadto w odległości ok. 40 km na wschód od powiatu zduńskowolskiego funkcjonuje Port Lotniczy Łódź im. Władysława Reymonta.

Powierzchnia powiatu zduńskowolskiego obejmuje obszar 369 km², co stanowi 2,0% powierzchni województwa łódzkiego. Pod tym względem powiat zduńskowolski jest jednym z najmniejszych powiatów w województwie łódzkim.

W jego granicach znajduje się gmina Zduńska Wola, gmina Zapolice, gmina i miasto Szadek oraz miasto Zduńska Wola. Sieć osadniczą tworzą więc 2 miasta (Zduńska Wola i Szadek) i 109 miejscowości wiejskich.

Liczba mieszkańców powiatu w końcu 2012r. wyniosła 68 123 osoby, w tym nieco ponad połowę 51,6% stanowiły kobiety. Średnia gęstość zaludnienia to 185 osób/km². Większość ludności powiatu ok. 67% zamieszkuje miasta, natomiast pozostałe 33 % to mieszkańcy terenów wiejskich.

Stolicą powiatu jest centralnie położone miasto Zduńska Wola, o powierzchni 25 km², z liczbą ludności 43 920 osób (stan na koniec 2012r.), które stanowią 64,6% mieszkańców powiatu.

Miasto Zduńska Wola pełni dominującą rolę administracyjno – gospodarczą dla otaczających ją gmin. Na jego terenie siedziby ma największa liczba podmiotów gospodarczych tj. 4 372 jednostek (stan na koniec 2012r.). Główne branże działalności gospodarczej to branże: handlowo-usługowa oraz przemysłowa związana z produkcją odzieży

i materiałów budowlanych. W otaczających Zduńską Wolę gminach wiejskich o charakterze rolniczym, obok przetwórstwa rolno-spożywczego oraz produkcji wyrobów włókienniczych, rozwija się baza turystyczno – rekreacyjna. W gminach powiatu zduńskowolskiego zlokalizowane są siedziby 1 761 podmiotów gospodarczych.

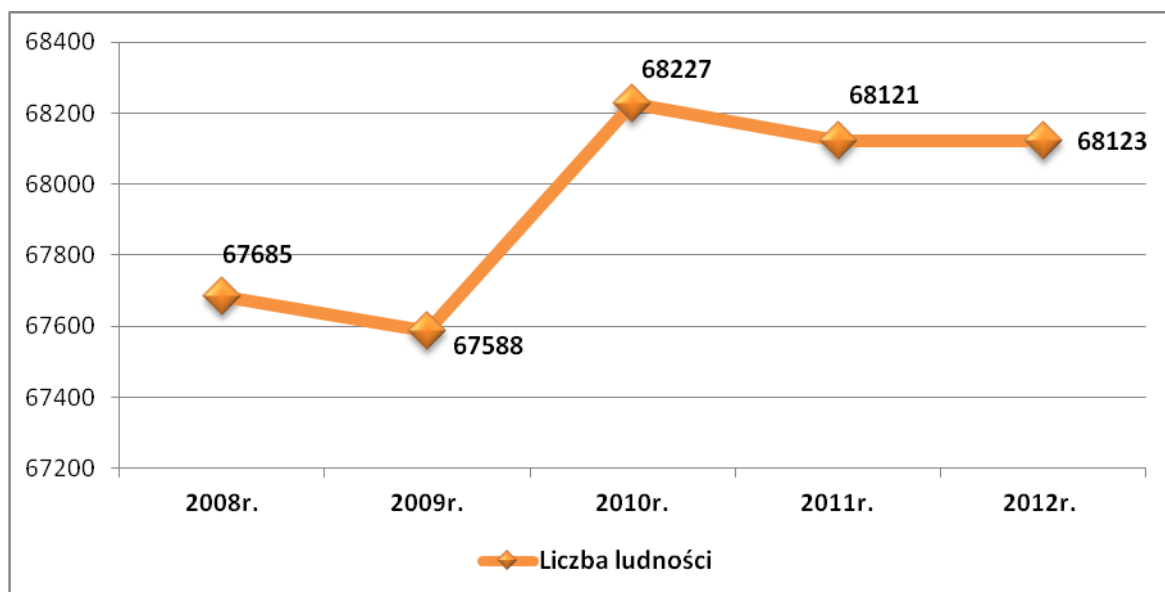
W sumie w rejestrze REGON powiatu zduńskowolskiego zarejestrowane były 6 133 podmioty gospodarcze (stan na koniec 2012r.), z czego 97% należało do sektora prywatnego. Wśród przedsiębiorstw mających duże znaczenie dla regionu należy wymienić takie zakłady jak: Ferax Sp. z o.o. wraz ze Spółką Wola Sp. z o.o. stanowiąca grupę Ferax; Icopal S.A. BorgAutomotive Sp. z o.o.; Budvar Centrum; Aves; Filati; Fabelo; Agros-Nova; PPHU inż. Grzegorz Mielczarek; Tinby Sp. z o. o.

3. Analiza sytuacji na lokalnym rynku pracy.

Na koniec 2013r. w powiecie zduńskowolskim stopę bezrobocia odnotowano na poziomie 16,0%. Dane te wskazują na pogarszającą się sytuację na zduńskowolskim rynku pracy i są wynikiem pogorszenia się sytuacji w gospodarce kraju związanej z ogólnoswiatowym kryzysem finansowym.

Z analizy struktury ludności pod względem liczebności wynika, że w okresie 5 lat, najistotniejsze zmiany zaobserwowano między 2009 a 2010r. kiedy to liczba ludności wzrosła o 639 osób, z 67 588 w 2009r.do 68 227osób w 2010r. (wzrost o 0,9%). Natomiast od 2010r. do 2012r. liczebność ludności utrzymywała się na wyrównanym poziomie a odnotowane różnice dotyczyły 104 osób.

Wykres nr 1. Liczba ludności powiatu zduńskowolskiego w latach 2008-2012



Analiza struktury ludności powiatu zduńskowolskiego pod względem wieku, wskazuje na niepokojące zjawisko starzenia się mieszkańców powiatu oraz mało optymistyczne rokowania na przyszłość dla zasobów siły roboczej powiatu.

W strukturach ludności wyszczególniono osoby w wieku:

przedprodukcyjnym- osoby, które nie ukończyły 18 roku życia,

produkcyjnym- dla mężczyzn jest to wiek pomiędzy 18 a 65 r. ż.

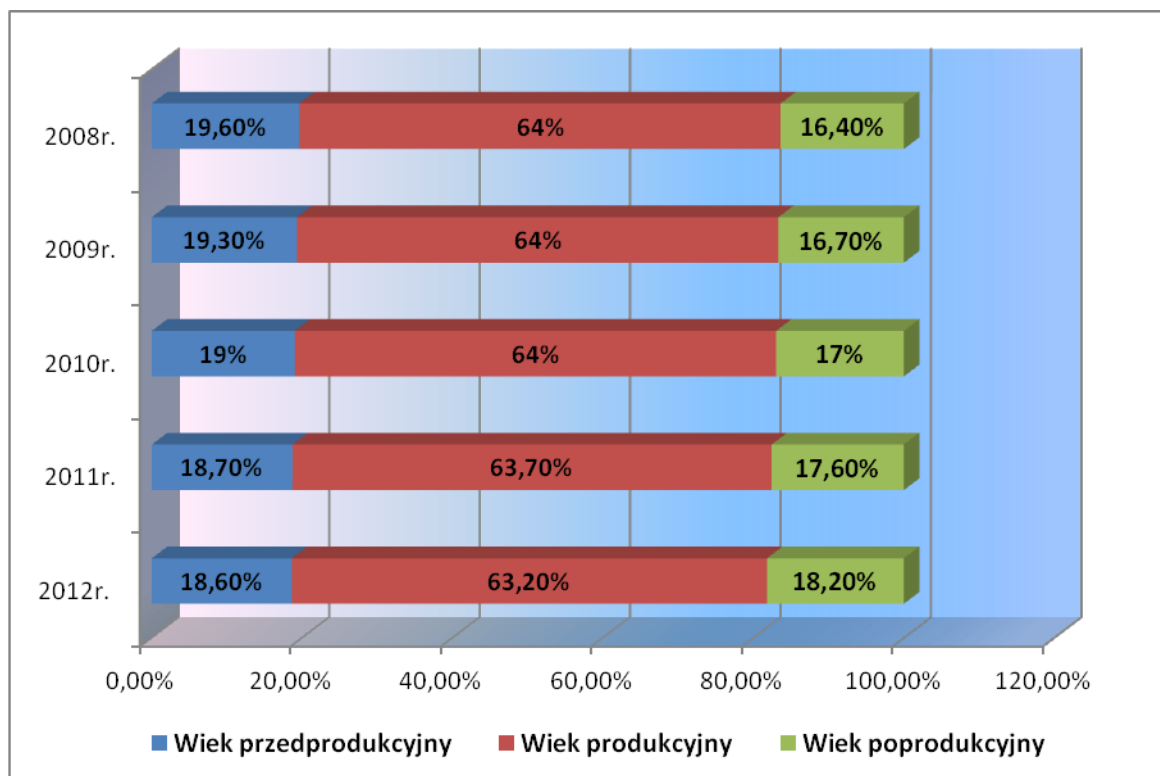
dla kobiet jest to wiek pomiędzy 18 a 60 r. ż.

poprodukcyjny- to mężczyźni w wieku 65 lat i więcej,

- to kobiety w wieku 60 lat i więcej.

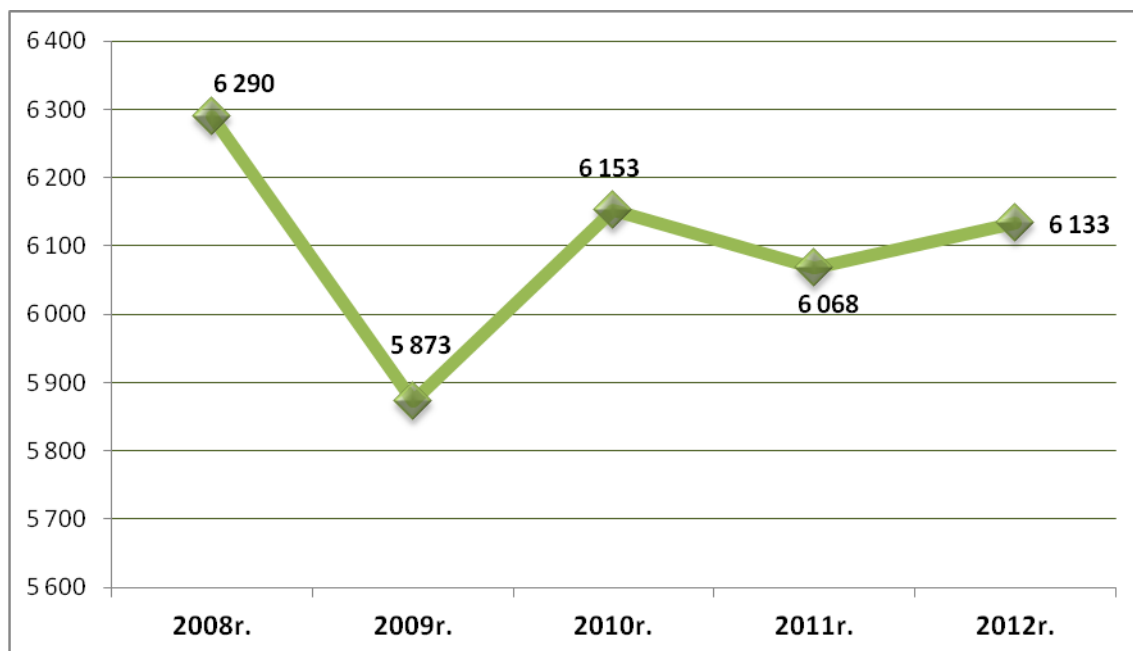
W latach 2008 - 2012 zaobserwowano wzrost o 1,8% liczby osób w wieku poprodukcyjnym, z 16,4% w 2008r. do 18,2% w 2012r. Jednocześnie przy zwiększeniu się grupy osób starszych w wieku emerytalnym odnotowano niekorzystny dla zasobów siły roboczej spadek (o 1%) liczby osób młodych. W 2008r.w strukturach ludności powiatu osoby w wieku przedprodukcyjnym stanowiły 19,6%, natomiast w 2012r. już 18,6%. W przypadku osób w wieku produkcyjnym udział procentowy w ogólnej liczbie ludności w latach 2008 – 2010 utrzymywała się na poziomie 64,0%. W kolejnym latach liczebności tej grupy stopniowo się obniżyła z 63,7% w 2011r. do 63,2 % w 2012r.

Wykres nr 2. Struktura ludności powiatu zduńskowolskiego pod względem wieku w latach 2008-2012



Na podstawie analizy struktury podmiotów gospodarczych pod względem ich liczebności ustalono, że największe różnice zaobserwowano przed rokiem 2010. Między 2008 a 2009r. liczba przedsiębiorstw spadła o 417 jednostek, natomiast w latach 2009 i 2010r. wzrosła o 280 podmiotów. Od 2010r. liczba przedsiębiorstw utrzymywała się na podobnym poziomie w 2010r. były to 6 153 jednostki, a w 2012r. - 6 133 podmioty gospodarcze.

Wykres nr 3. Liczba podmiotów gospodarczych w powiecie zduńskowolskim w latach 2008-2012



Rynek pracy powiatu zduńskowolskiego zdominowany jest przez małe i średnie przedsiębiorstwa. Wśród nich najliczniejsze są mikro przedsiębiorstwa (5 797), które stanowią 94,5% wszystkich podmiotów gospodarczych (często są to firmy jednoosobowe). Znacznie mniej, bo 266 jednostek (4,4%) to przedsiębiorstwa zatrudniające od 10 do 49 pracowników. Natomiast przedsiębiorstwa powyżej 50 pracowników stanowią 1,1% ogółu zarejestrowanych podmiotów w powiecie.

W klasie wielkości przedsiębiorstw zatrudniających ponad tysiąc pracowników na terenie powiatu zlokalizowany jest tylko jeden taki podmiot gospodarczy firma FERAX Sp. z o.o.

Ponadto na terenie powiatu wyznaczona została zduńskowolska podstrefa Łódzkiej Specjalnej Strefy Ekonomicznej, na obszarze której funkcjonują obecnie dwie zduńskowolskie firmy Ferax Sp. z o.o. oraz CKM Technologie Sp. z oo.

Tabela nr 1. Podział podmiotów gospodarczych w powiecie zduńskowolskim według klas wielkości w 2012r.

Klasa wielkości przedsiębiorstwa		Struktura podmiotów w powiecie	
		liczba	%
Mikro przedsiębiorstwa	0-9 pracowników	5797	94,5%
Małe przedsiębiorstwa	10-49 pracowników	266	4,4%
Średnie przedsiębiorstwa	50-249 pracowników	63	1,0%
Duże przedsiębiorstwa	250-999 pracowników	6	0,1%
	1000 i więcej pracowników	1	0,0%
Ogółem		6133	100,0%

Głównym obszarem działalności podmiotów gospodarczych w powiecie zduńskowolskim jest handel hurtowy i detaliczny wraz z naprawą pojazdów samochodowych i motocykli (sekcja G). Ten rodzaj działalności prowadzi ok. 29,5% podmiotów zarejestrowanych na terenie powiatu. Wyróżniającymi się branżami są również: budownictwo (sekcja F), którym zajmuje się 14,0 % firm oraz przetwórstwo przemysłowe (sekcja C) – 13,5%. Do sekcji, które reprezentowane są przez co najmniej 5 % przedsiębiorców wymienić należy: działalność profesjonalną, naukową i techniczną (sekcja M) - 7%, działalność w ramach połączonych sekcji S i T - 6,9 % oraz transport i gospodarkę magazynową (sekcja H) – 6,1%. W przypadku pozostałych sekcji PKD funkcjonuje mniej niż 5 % jednostek.

Tabela nr 2. Podział podmiotów gospodarczych w powiecie zduńskowolskim według sekcji PKD w 2012r.

Sekcja / Obszar działalności		Struktura podmiotów w powiecie	
		liczba	%
A	Rolnictwo, leśnictwo, łowiectwo i rybactwo	64	1,0%
B	Górnictwo i wydobywanie	7	0,1%
C	Przetwórstwo przemysłowe	828	13,5%
D	Wytwarzanie i zaopatrywanie w energię elektryczną, gaz, parę wodną, gorącą wodę i powietrze do układów klimatyzacyjnych	20	0,3%
E	Dostawa wody; gospodarowanie ściekami i odpadami oraz działalność związana z rekultywacją	17	0,3%
F	Budownictwo	857	14,0%
G	Handel hurtowy i detaliczny; naprawa pojazdów samochodowych, włączając motocykle	1811	29,5%
H	Transport i gospodarka magazynowa	372	6,1%
I	Działalność związana z zakwaterowaniem i usługami gastronomicznymi	149	2,4%
J	Informacja i komunikacja	109	1,8%
K	Działalność finansowa i ubezpieczeniowa	200	3,3%
L	Działalność związana z obsługą rynku nieruchomości	136	2,2%
M	Działalność profesjonalna, naukowa i techniczna	432	7,0%
N	Działalność w zakresie usług administrowania i działalność wspierająca	93	1,5%
O	Administracja publiczna i obrona narodowa; obowiązkowe zabezpieczenia społeczne	57	0,9%
P	Edukacja	207	3,4%
Q	Opieka zdrowotna i pomoc społeczna	244	4,0%
R	Działalność związana z kulturą, rozrywką i rekreacją	110	1,8%
S i T	Pozostała działalność usługowa i gospodarstwa domowe zatrudniające pracowników; gospodarstwa domowe produkujące wyroby i świadczące usługi na własne potrzeby	420	6,9%
-	Ogółem	6133	100,0%

3.1. Miernik bezrobocia.

Podstawowym narzędziem stosowanym do pomiarów natężenia bezrobocia jest stopa bezrobocia. Jest to wskaźnik procentowy liczony jako stosunek liczby zarejestrowanych bezrobotnych do liczby ludności czynnej zawodowo.

W oparciu o ten miernik ustalono, że w okresie 5 ostatnich lat stopa bezrobocia

w powiecie zduńskowolskim sukcesywnie wzrastała od 11,9% na koniec 2009r. do 16,0% w analogicznym okresie 2013r. Tendencję wzrostową poziomu bezrobocia, choć mniej dynamiczną zaobserwowano we wskazanych okresach również w odniesieniu do województwa (wzrost o 2,5%). W wymiarze krajowym stopniowy wzrost stopy bezrobocia odnotowano w latach 2009 - 2011, natomiast w okresie dwóch ostatnich lat poziom bezrobocia utrzymywał się na tym samym poziomie 13,4%

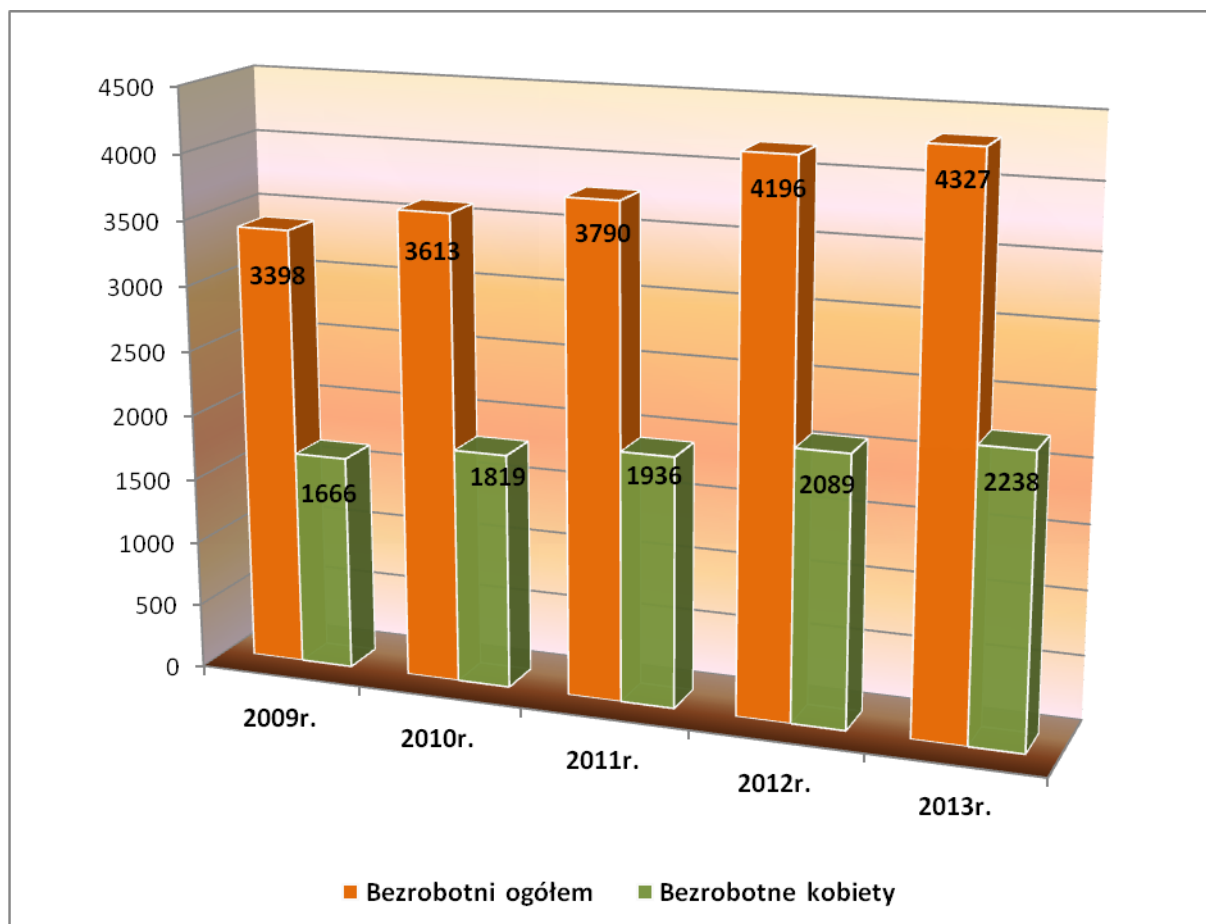
Tabela nr 3. Poziom bezrobocie w latach 2009-2013 (powiat, województwo, kraj)

	2009	2010	2011	2012	2013
Polska	12,1 %	12,4 %	12,5 %	13,4 %	13,4 %
województwo łódzkie	11,6 %	12,1 %	12,7 %	14 ,0%	14,1%
powiat zduńskowolski	11,9 %	13,1 %	13,7 %	15,1 %	16,0%

Na koniec 2013r. w rejestrach Powiatowego Urzędu Pracy w Zduńskiej Woli pozostawało 4 327osóbbezrobotnych. Z analizy poszczególnych okresów sprawozdawczych wynika, że najwyższy wzrost bezrobocia nastąpił między 2011r. a 2012r., kiedy to liczba bezrobotnych wzrosła z 3 790 do 4 196 osób zarejestrowanych (wzrost o 9,7 %). Natomiast najniższy wzrost poziomu bezrobocia o 3% zaobserwowano między 2012r. a 2013r.

Znaczącą grupą w strukturze bezrobocia są bezrobotne kobiety, które w badanych okresach stanowiły ok. 50% ogółu bezrobotnych, od 2010r. kobiety to ponad połowa wszystkich bezrobotnych.

Wykres nr 4. Liczba bezrobotnych i bezrobotnych kobiet w powiecie zduńskowolskim w latach 2009-2013



3.2. Struktura bezrobotnych wg wieku.

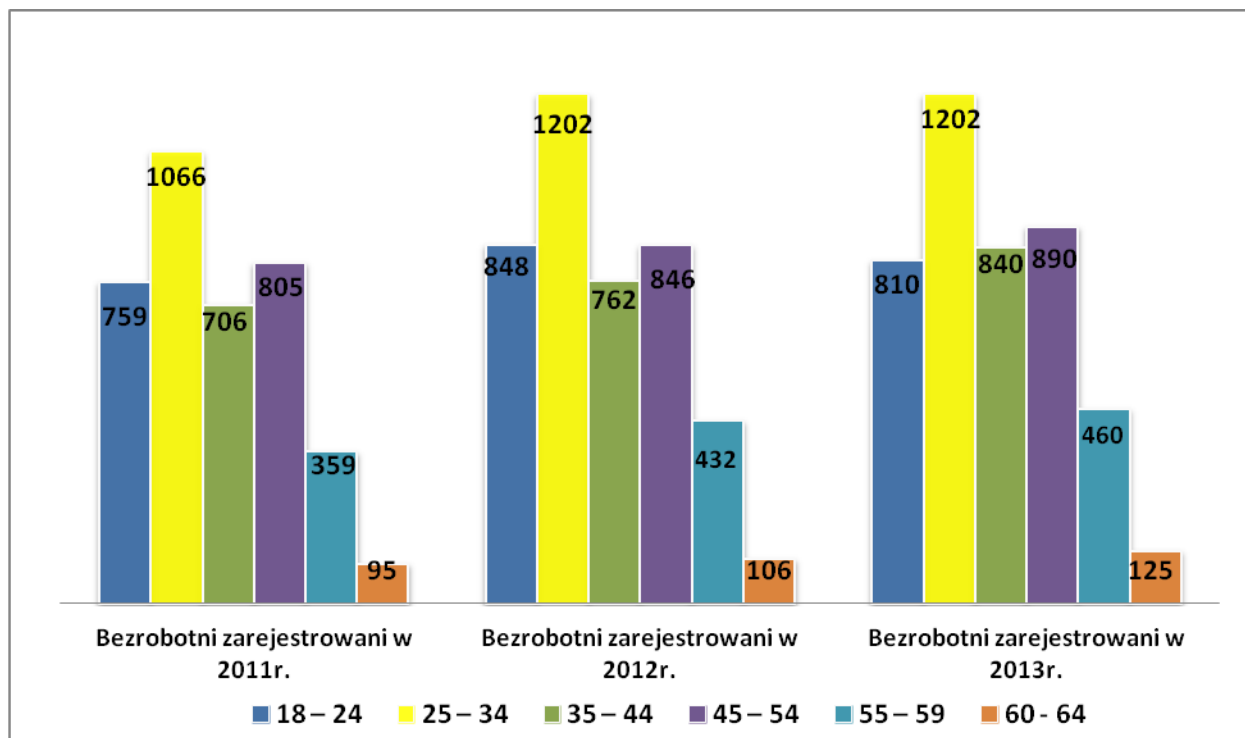
Analiza osób bezrobotnych pod względem wieku, wskazuje, że na przestrzeni trzech ostatnich lat dominującą grupę w strukturach bezrobotnych stanowiły osoby w wieku 25 - 34 lata, które w 2013r. wyniosły 1 202 osoby tj. 27,8% ogółu bezrobotnych.

Z kolei najmniejszą liczebność odnotowano w grupach bezrobotnych powyżej 55 roku życia. Na koniec badanego okresu osoby w przedziale wieku między 55 a 59 rokiem życia, stanowiły 10,6 % ogółu bezrobotnych (460 osób), natomiast osoby powyżej 60 roku życia niespełna 3% zarejestrowanych czyli 125 osób.

W przypadku pozostałych grup wiekowych odsetek bezrobotnych w ogólnej liczbie zarejestrowanych utrzymywał się na zbliżonym poziomie i mieścił się pomiędzy 18% a 21%.

Według danych z końca 2013r. osoby w wieku 45 -54 lat stanowiły 20,6%; w wieku 35 - 44 lata - 19,4%, a najmłodsi bezrobotni 18,7% ogółu zarejestrowanych.

Wykres nr 5. Struktura bezrobotnych wg wieku (lata 2011-2013)



3.3. Struktura bezrobotnych wg czasu pozostawania bez pracy.

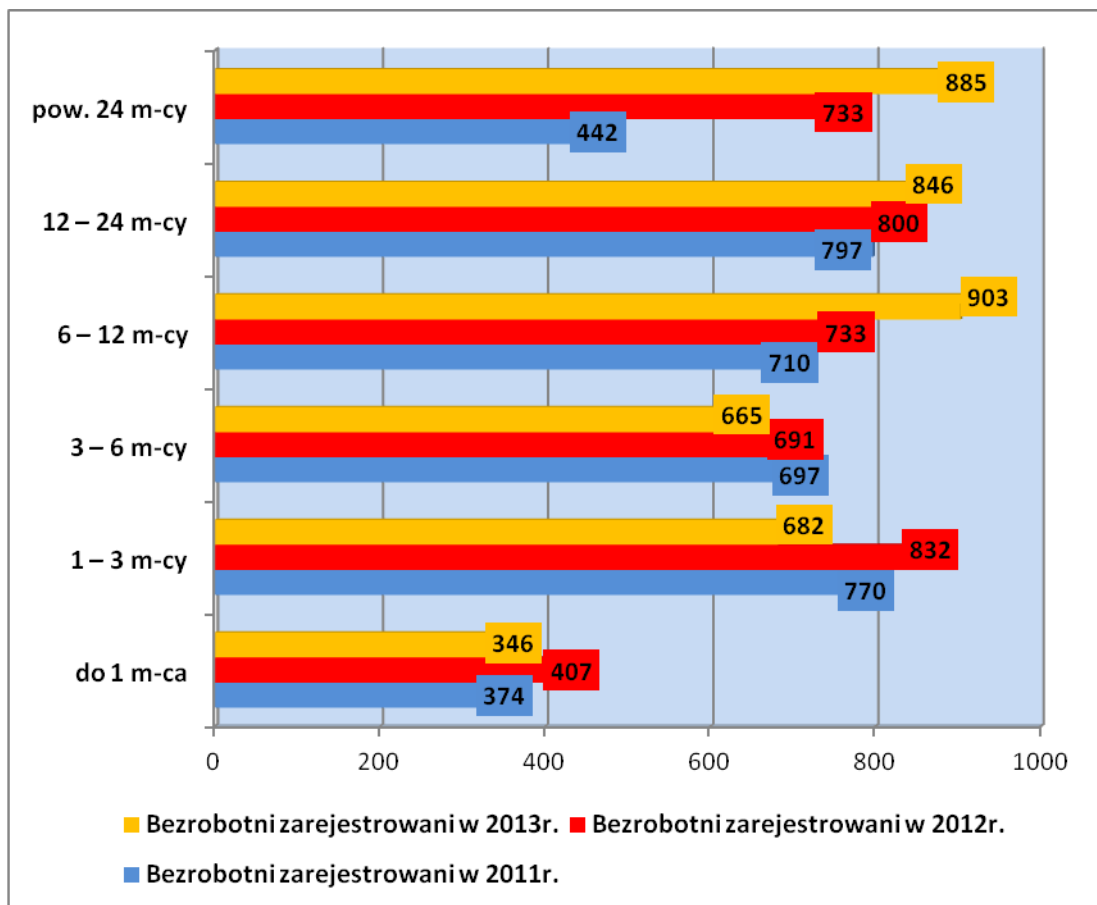
Z analizy bezrobotnych pod względem czasu pozostawania bez pracy wynika, że w okresie ostatnich trzech lat najmniejszą grupę liczącą niespełna 10% ogółu bezrobotnych, stanowiły osoby zarejestrowane w okresie do 1 miesiąca. (Jedynie w 2011r. stwierdzono rejestracje 442 osób tj. 11.7% ogółu bezrobotnych wśród osób pozostających bez pracy powyżej 24 miesięcy).

W 2013r.dominowały rejestracje bezrobotnych pozostających bez pracy przez okres od 6 do 12 miesięcy i powyżej. W tym od 6 do 12 miesięcy zarejestrowane były 903 osoby, od 12 do 24 miesięcy - 846 osób i powyżej 24 miesięcy - 885 osób.

Z kolei w 2012r. najwięcej osób pozostawało bez pracy przez okres od 1 do 3 miesięcy były to 832 osoby oraz zarejestrowani przez okres od 12 do 24 miesięcy (800 osób).

Podobnie sytuacja kształtowała się w 2011r. w którym przeważały rejestracje osób od 1 do 3 miesięcy (770 osób) oraz w okresie od 12 do 24 miesięcy (797 osób).

Wykres nr 6. Struktura bezrobotnych wg czasu pozostawania bez pracy w latach 2011-2013

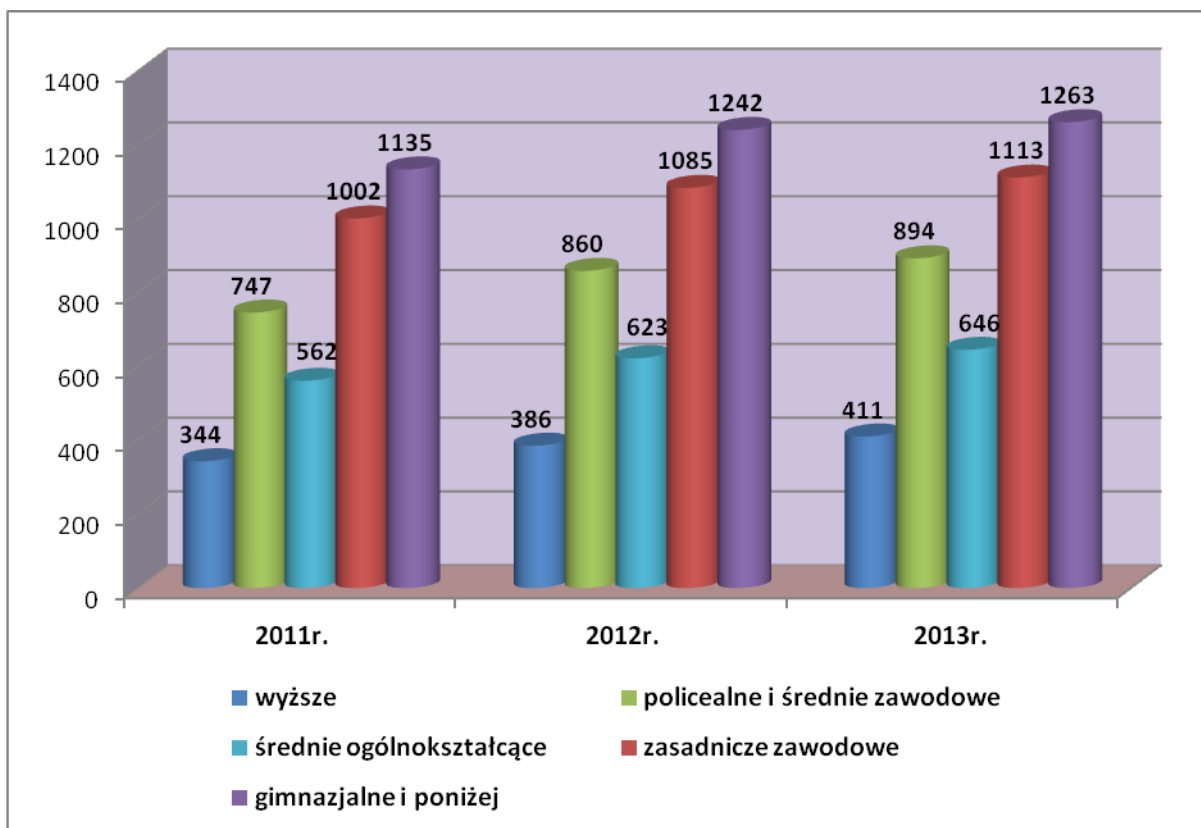


3.4. Struktura bezrobotnych wg poziomu wykształcenia.

Z analizy osób bezrobotnych pod względem poziomu wykształcenia wynika, że w rejestracji bezrobotnych dominują osoby posiadające wykształcenie gimnazjalne i poniżej, natomiast najmniej osób legitymuje się wykształceniem wyższym.

Na przestrzeni trzech ostatnich lat zaobserwowano, że do ewidencji bezrobotnych najczęściej osób przybyło z wykształceniem policealnym i średnim zawodowym, odnotowano wzrost o 3,4% tj. z 344 osób w 2011r. do 411 osób w 2013r. Natomiast najmniej wzrosła liczba bezrobotnych posiadających wykształcenie wyższe (wzrost o 1,5%). W omawianym okresie liczba osób z wykształceniem średnim ogólnokształcącym wzrosła o 1,9 %; zasadniczym zawodowym o 2,6%; gimnazjalnym i poniżej o 3,0%. W 2013r. osoby z wykształceniem gimnazjalnym i poniżej stanowiły 29,2% ogół zarejestrowanych, osoby z zasadniczym zawodowym 25,7%; średnim ogólnokształcącym 14,9%; policealnym i średnim zawodowym 20,7%; wyższym 9,5%.

Wykres nr 7. Struktura bezrobotnych wg poziomu wykształcenia w latach 2011-2013.



3.5. Struktura wybranych kategorii osób bezrobotnych.

3.5.1. Bezrobotne kobiety

W 2013r. najwięcej bezrobotnych kobiet posiadało wykształcenia policealne i średnie zawodowe (532 osoby); bez pracy pozostawały najczęściej przez okres powyżej 24 miesięcy (526 kobiet); legitymowały się stażem pracy od 1 do 5 lat (491 kobiet); najliczniejsza grupa była w wieku 25-34 lata (677osób).

W 2012r. dominowały kobiety z wykształcenie policealnym i średnim zawodowym (497 osób); pozostające bez pracy przez okres powyżej 24 miesięcy (444 osoby); posiadające staż pracy od 1 do 5 lat (488 osób); oraz będące w wieku 25-34 lat (442 osoby).

W 2011r. najwięcej kobiet posiadało wykształcenie gimnazjalne i poniżej (450 osób) oraz zasadnicze zawodowe (440); bez pracy pozostawały najczęściej od 12 do 24 miesięcy (451 osób), legitymowały się stażem pracy od 10 do 20 lat (369 osób); oraz dominowały kobiety w wieku 25 - 34 lat (612 osób).

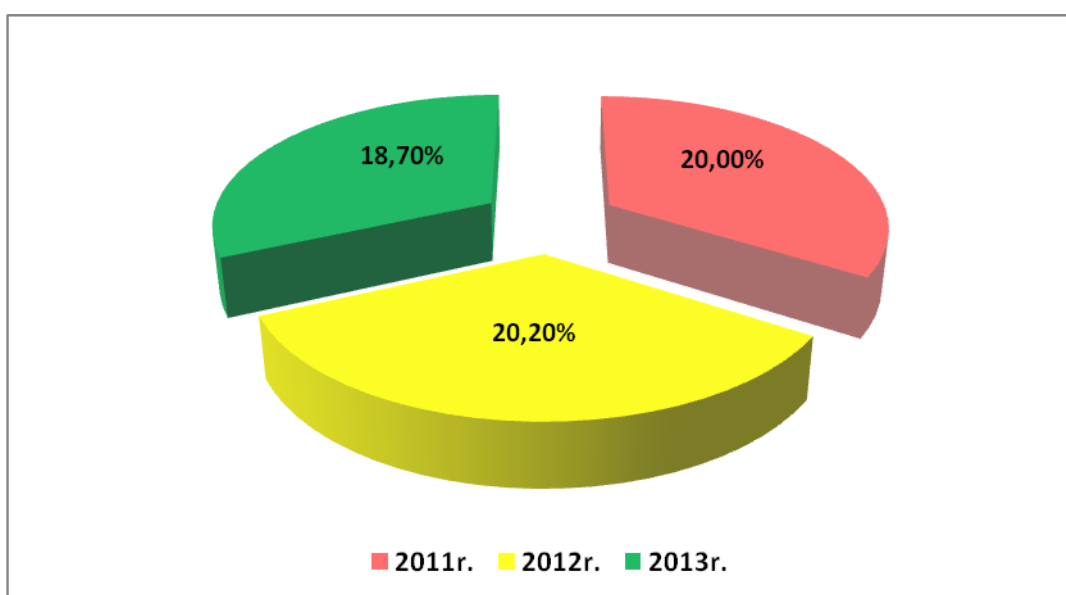
Tabela nr 4. Struktura bezrobotnych kobiet (lata 2011-2013)

		2011	2012	2013
wykształcenie	wyższe	250	276	299
	policealne i średnie zawodowe	428	497	532
	średnie ogólnokształcące	368	377	408
	zasadnicze zawodowe	440	480	505
	gimnazjalne i poniżej	450	459	494
czas pozostawania bez pracy	do 1 m - ca	147	145	152
	1 – 3 m- cy	327	375	322
	3 – 6 m - cy	354	333	354
	6 – 12 m - cy	380	361	480
	12 – 24 m - cy	451	431	404
	pow. 24 m - cy	277	444	526
staż pracy ogółem	do 1 roku	319	312	355
	1-5 lat	44	488	491
	5-10 lat	266	281	324
	10-20 lat	369	383	412
	20-30 lat	225	248	267
	30 lat i więcej	55	80	88
	bez stażu	262	287	301
wiek	18 – 24 lata	440	442	456
	25 – 34 lata	612	659	677
	35 – 44 lata	367	394	460
	45 – 54 lata	386	422	437
	55 – 59 lata	131	172	208

3.5.2. Bezrobotni w wieku do 25 roku życia (lata 2011-2013)

W 2013r. odnotowano najniższy (18,70%) udział osób młodych w ogólnej liczbie bezrobotnych, dotyczyło to 810 osób. W pozostałych okresach liczba osób młodych pozostawała na podobnym poziomie 20 %. W 2011r. zarejestrowanych było 759 bezrobotnych a w 2012r. w ewidencji urzędu pozostawało 848 osób młodych.

Wykres nr 8. Bezrobotni w wieku do 25 roku życia (lata 2011-2013)



Z analizy struktury bezrobotnych do 25 roku życia pod względem wykształcenia wynika, że w okresie trzech ostatnich lat, najczęściej osób posiadało wykształcenie średnie ogólnokształcące, natomiast najmniej bezrobotnych legitymowało się wykształceniem wyższym.

Największa grupa osób będąca do 25 r. ż. pozostawała bez pracy przez okres od 1 do 3 miesięcy, a najmniejsza przez okres powyżej 24 miesięcy.

Znaczna grupa młodych ludzi nie posiadała stażu pracy, a wśród osób z doświadczeniem zawodowym dominowały osoby ze stażem pracy od 1 do 5 lat.

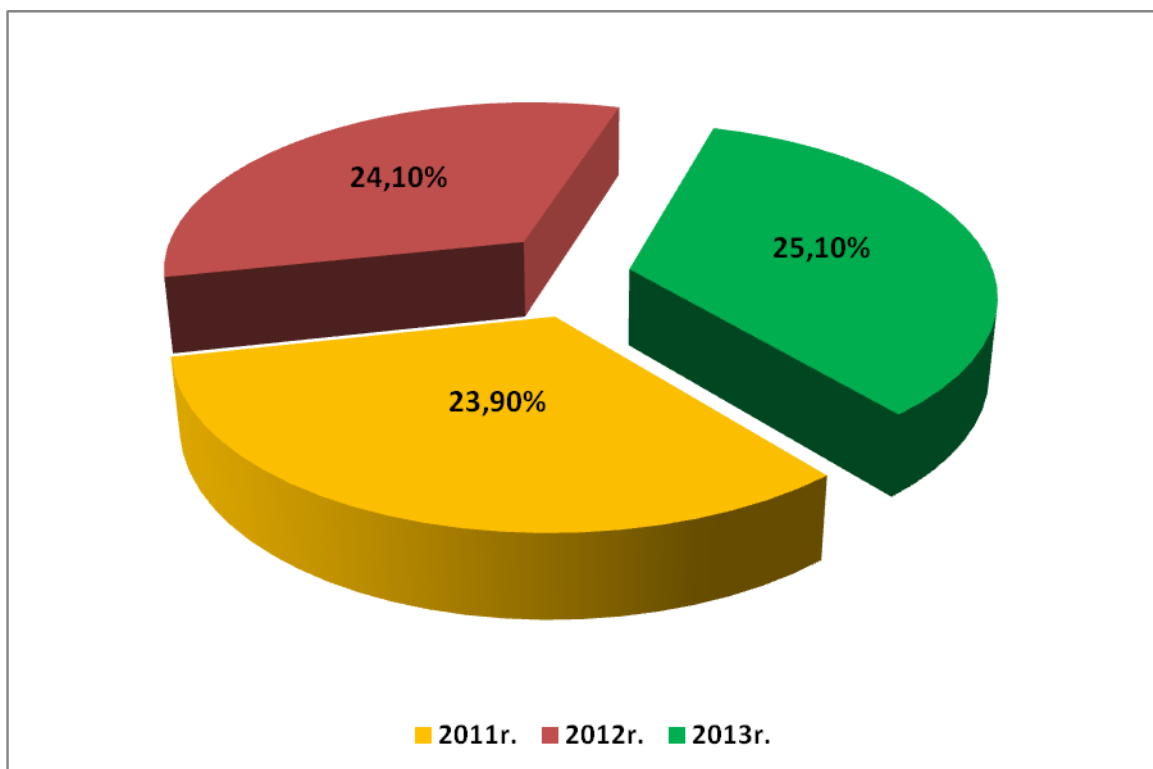
Tabela nr 5. Struktura bezrobotnych w wieku do 25 roku życia wg wykształcenia, czasu pozostawania bez pracy, stażu pracy (lata 2011 – 2013)

		2011	2012	2013
wykształcenie	wyższe	51	51	43
	policealne i średnie zawodowe	197	188	161
	średnie ogólnokształcące	245	261	242
	zasadnicze zawodowe	134	123	133
	gimnazjalne i poniżej	183	225	180
czas pozostawania bez pracy	do 1 m - ca	90	97	68
	1 – 3 m - cy	209	253	200
	3 – 6 m - cy	177	194	183
	6 – 12 m - cy	137	124	155
	12 – 24 m - cy	107	112	140
	pow. 24 m - cy	39	68	64
staż pracy ogółem	do 1 roku	211	218	202
	1-5 lat	245	261	236
	5-10 lat	9	9	10
	bez stażu	294	360	362

3.5.3. Bezrobotni w wieku powyżej 50 roku życia (lata 2011-2013)

W 2013r. co 5 zarejestrowana osoba osiągnęła wiek powyżej 50 lat, były to 1 087 osoby bezrobotne (25,10%). W pozostałych okresach liczba osób w wieku powyżej 50 r. ż. była nieco niższa i kształtowała się na poziomie ok. 24%. W 2011r. w tej kategorii bezrobotnych zarejestrowane były 904 osoby. Z kolei w 2012r. w ewidencji urzędu pozostawało 1 012 osób po 50 roku życia.

Wykres nr 9. Bezrobotni w wieku powyżej 50 roku życia w latach 2011-2013



W latach 2011 – 2013 zaobserwowano, że w kategorii osób powyżej 50 r. ż. dominowały bezrobotni posiadający wykształcenie gimnazjalne i poniżej.

Z kolei najmniejszą grupę pod względem wykształcenia stanowiły osoby z wykształceniem wyższym.

Osoby 50 + pozostają najczęściej bez pracy przez okres od 12 do 24 miesięcy oraz powyżej 24 miesięcy. Natomiast najmniejszą grupę w tej kategorii bezrobotnych stanowią osoby pozostające bez pracy przez okres 1 miesiąca.

Pod względem stażu pracy wśród badanych przeważały osoby, których staż pracy mieścił się w przedziale od 10 do 20 lat oraz od 20 do 30 lat. Ponadto odnotowano kilkusobową grupę po 50 roku życia, która nie posiadała żadnego udokumentowanego doświadczenia zawodowego.

Tabela nr 6. Struktura bezrobotnych w wieku powyżej 50 roku życia wg wykształcenia, czasu pozostawania bez pracy, stażu pracy (lata 2011 – 2013)

		2011	2012	2013
wykształcenie	wyższe	16	22	26
	policealne i średnie zawodowe	176	210	213
	średnie ogólnokształcące	50	66	64
	zasadnicze zawodowe	266	317	341
	gimnazjalne i poniżej	396	397	443
czas pozostawania bez pracy	do 1 m - ca	74	81	66
	1 – 3 m - cy	133	166	139
	3 – 6 m - cy	120	136	145
	6 – 12 m - cy	162	164	208
	12 – 24 m - cy	240	191	213
	pow. 24 m - cy	175	274	316
staż pracy ogółem	do 1 roku	49	42	52
	1-5 lat	57	59	61
	5-10 lat	68	72	95
	10-20 lat	213	253	289
	20-30 lat	355	386	391
	30 lat i więcej	154	192	186
	bez stażu	8	8	13

3.5.4. Długotrwale bezrobotni (lata 2011- 2013)

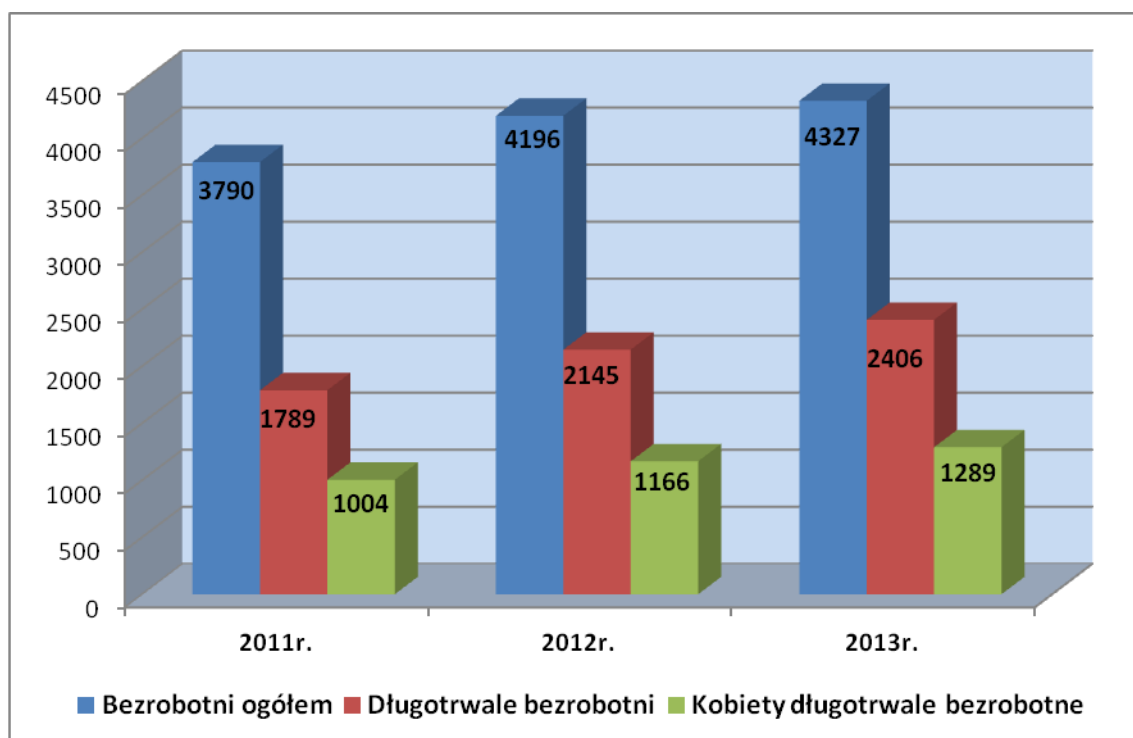
Z analizy trzech ostatnich lat wynika, że osoby długotrwale bezrobotne stanowią znaczącą grupę w strukturach bezrobocia.

W 2011r. grupa długotrwale bezrobotnych liczyła 1 789 osób tj. 47,2% ogólnej liczby bezrobotnych. W kolejnych latach długotrwale bezrobotni stanowili już ponad 50 %

wszystkich bezrobotnych. W 2013r. odnotowano najliczniejszą grupę długotrwale bezrobotnych liczącą 2 406 osób czyli 55,6% ogólnej liczby zarejestrowanych, natomiast w 2012r. badana grupa stanowiła 51,1% ogółu.

Kategoria osób długotrwale bezrobotnych zdominowana jest przez bezrobotne kobiety. Największy ich odsetek (56,1%) odnotowano w 2011r. W pozostałych okresach sprawozdawczych udział kobiet w tej kategorii bezrobotnych również osiągnął poziom powyżej 50 %. W 2012r. było to 54,4 % a w 2011r. aż 53,6%.

Wykres nr 10. Długotrwale bezrobotni (w tym kobiety) w latach 2011-2013



Z analizy struktury osób długotrwale bezrobotnych pod względem wykształcenia wynika, że w okresie trzech ostatnich lat, najwięcej osób posiadało wykształcenie gimnazjalne i poniżej oraz zasadnicze zawodowe, a najmniej bezrobotnych legitymowało się wykształceniem wyższym.

Największą grupę długotrwale bezrobotnych stanowiły osoby w wieku od 25 do 34 lat oraz w wieku pomiędzy 45 a 54 rokiem życia, natomiast najmniejszą osoby, które ukończyły 60 lat.

W kategorii długotrwale bezrobotnych pod względem stażu pracy dominowały osoby posiadające doświadczenie zawodowe od 1 roku do 5 lat oraz od 10 do 20 lat. Natomiast najmniejsza liczba długotrwale bezrobotnych legitymowała się 30 – letnim i dłuższym okresem zatrudnienia.

Tabela nr 7. Struktura długotrwale bezrobotnych wg wykształcenia, wieku, stażu pracy w latach 2011-2013

		2011	2012	2013
wykształcenie	wyższe	140	180	200
	policealne i średnie zawodowe	337	411	466
	średnie ogólnokształcące	227	277	319
	zasadnicze zawodowe	491	588	647
	gimnazjalne i poniżej	594	689	774
wiek	18 – 24 lata	241	291	319
	25 – 34 lata	448	566	682
	35 – 44 lata	367	429	493
	45 – 54 lata	449	524	547
	55 – 59 lata	219	266	285
	60 – 64 lata	65	69	80
staż pracy ogółem	do 1 roku	238	282	322
	1-5 lat	395	483	597
	5-10 lat	267	328	379
	10-20 lat	381	462	473
	20-30 lat	283	311	310
	30 lat i więcej	53	59	61
	bez stażu	172	220	264

3.5.5. Bezrobotni niepełnosprawni (lata 2011- 2013)

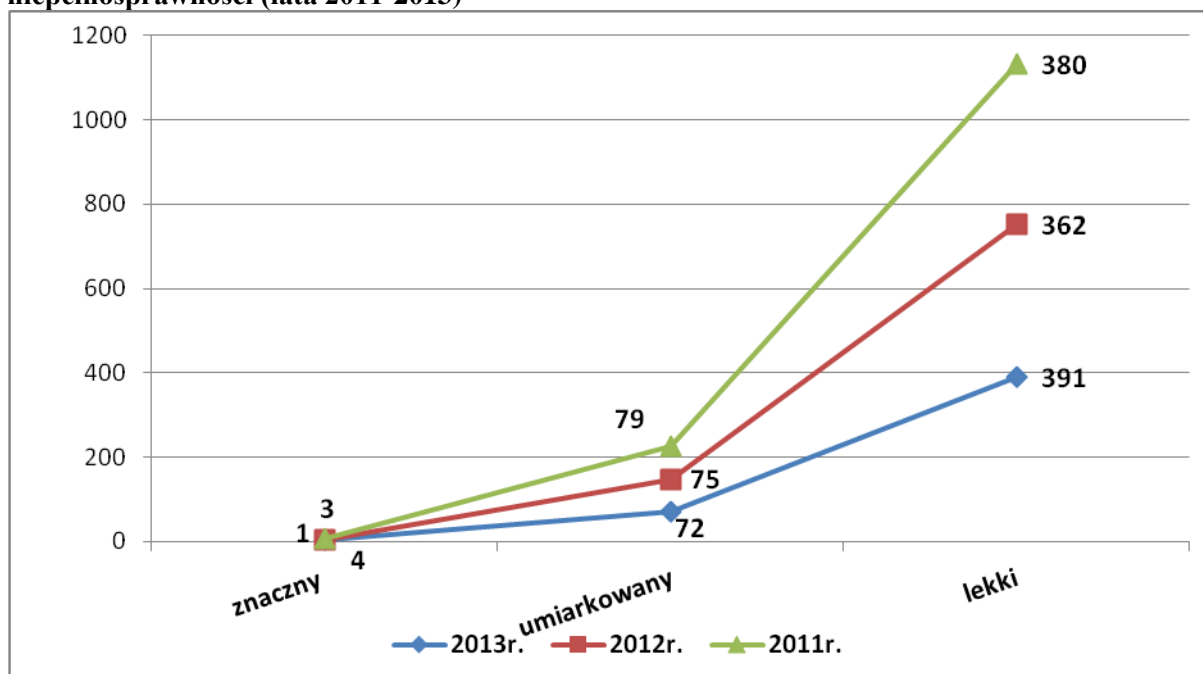
Z analizy trzech ostatnich lat wynika, że największą grupę bezrobotnych niepełnosprawnych odnotowano w 2011r. (12,2%). W pozostałych okresach udział osób niepełnosprawnych bezrobotnych w ogólnej liczbie zarejestrowanych osiągnął zbliżony poziom, w 2012r. - 10,4%, a w 2013r. - 10,8%.

Tabela nr 8. Bezrobotni niepełnosprawni (lata 2011-2013)

Rok	2011r.	2012r.	2013r.
Liczba osób niepełnosprawnych	463	438	466
Udział bezrobotnych niepełnosprawnych w ogólnej liczbie bezrobotnych	12,2%	10,4%	10,8%

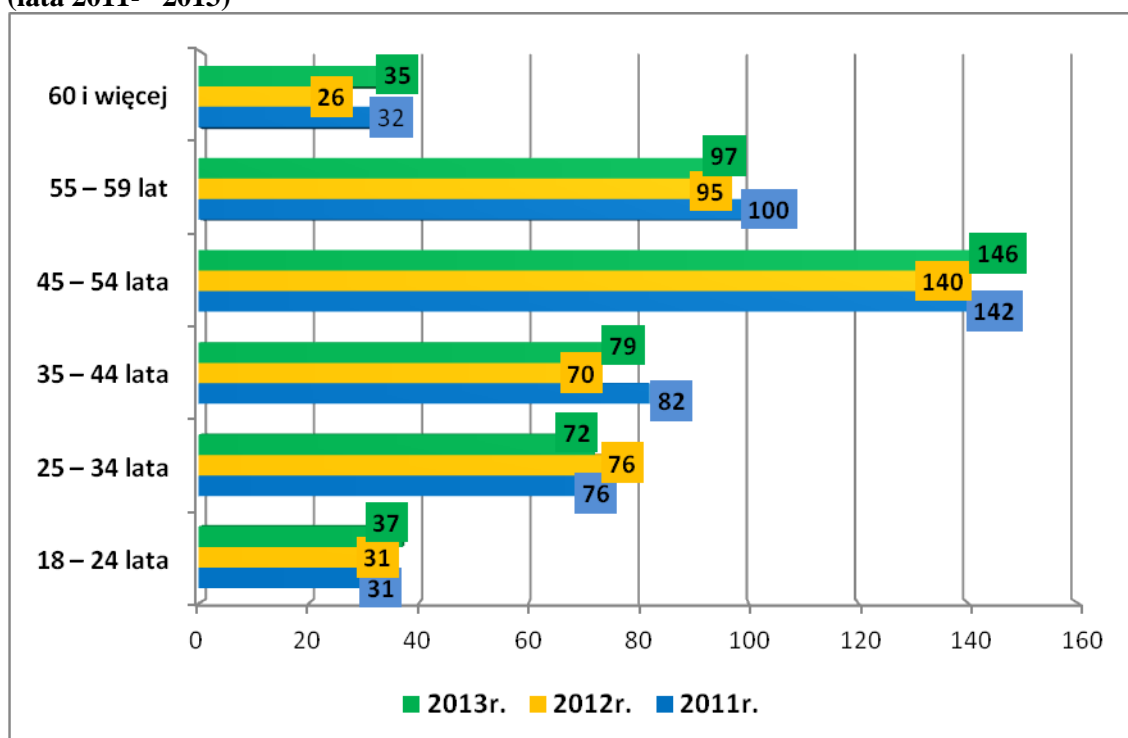
Struktura bezrobotnych niepełnosprawnych pod względem stopnia niepełnosprawności zdominowana jest przez osoby posiadające lekki stopień niepełnosprawności. W 2013r. stanowiły one 83,9% ogółu bezrobotnych niepełnosprawnych (391 osób). Znacznie mniejsza liczba niepełnosprawnych tj. 72 osoby posiadały umiarkowany stopień niepełnosprawności (15,5%). Natomiast osoby ze znacznym stopniem stanowiły tylko 0,6 punktu procentowego ogólnej liczby niepełnosprawnych (3 osoby).

Wykres nr 11. Struktura niepełnosprawnych bezrobotnych pod względem stopnia niepełnosprawności (lata 2011-2013)



Analiza struktury bezrobotnych niepełnosprawnych pod względem wieku wskazuje, że w latach 2011-2013 największą grupę stanowiły osoby w wieku 45 - 54 lata. Natomiast najmniejszą liczebność odnotowano wśród najmłodszych niepełnosprawnych będących w wieku 18 – 24 lata oraz osób najstarszych, które ukończyły 60 lat.

Wykres nr 12. Struktura niepełnosprawnych bezrobotnych pod względem wieku (lata 2011- 2013)



W okresie trzech ostatnich lat nie wystąpiły znaczące zmiany w strukturze osób niepełnosprawnych bezrobotnych pod względem wykształcenia. Najczęściej niepełnosprawni posiadali wykształcenie zasadnicze zawodowe w tym przynajmniej co 5 osoba ukończyła na tym poziomie szkołę specjalną. Drugą pod względem liczebności była grupa z wykształceniem podstawowym lub nieukończonym podstawowym (w tym po szkołach specjalnych odnotowano nie więcej niż 4% osób). Najmniej niepełnosprawnych ok. 3% legitymowało się wykształceniem wyższym.

Wśród niepełnosprawnych bezrobotnych odnotowano również osoby, które ukończyły szkoły specjalne na poziomie szkół średniej (2 osoby) oraz gimnazjum (2 osoby).

W 2013r. wśród osób niepełnosprawnych bezrobotnych wykształcenie wyższe posiadało 3,4%; policealne i średnie zawodowe 16,5%; średnie ogólnokształcące 7,3%; zasadnicze zawodowe 35,2%; gimnazjalne 3%; podstawowe i podstawowe nieukończone 34,5% ogółu niepełnosprawnych.

Tabela nr 9. Struktura niepełnosprawnych bezrobotnych pod względem wykształcenia (lata 2011-2013)

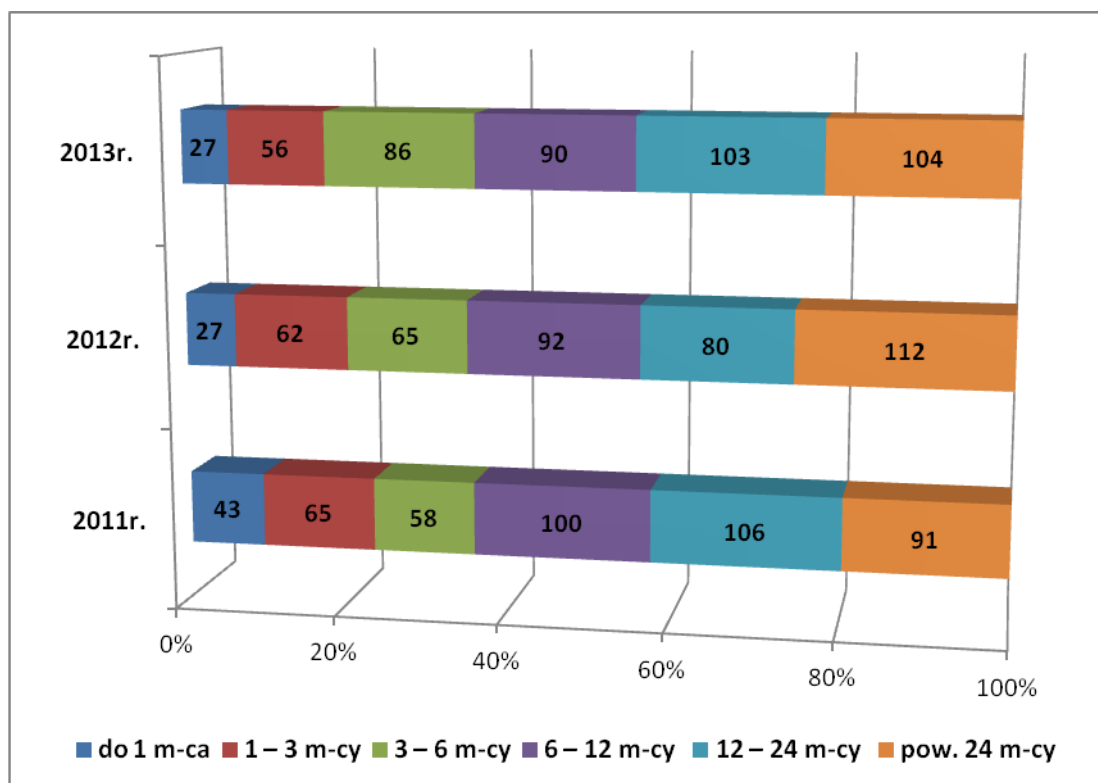
Wykształcenie	Bezrobotni niepełnosprawni 2011r.	Bezrobotni niepełnosprawni 2012r.	Bezrobotni niepełnosprawni 2013r.
wyższe	13	12	16
policealne i średnie zawodowe	75	59	77
tym specjalne	0	0	2
średnie ogólnokształcące	39	38	34
w tym specjalne	0	0	0
zasadnicze zawodowe	167	161	164
w tym specjalne	31	31	25
gimnazjalne	10	11	14
w tym specjalne	0	1	1
podstawowe i podstawowe nieukończone	159	157	161
w tym specjalne	2	6	7

W 2011r. przez okres od 12 do 24 miesięcy bez pracy pozostawało 106 niepełnosprawnych a w okresie od 6 do 12 miesięcy nie pracowało 100 niepełnosprawnych. Najmniej, bo 43 osoby pozostawały bez pracy przez okres do 1 miesiąca.

W 2012r. grupa 112 niepełnosprawnych osób deklarowała brak pracy przez okres powyżej 24 miesięcy a tylko 27 przez okres do 1 miesiąca.

W 2013r. ponad 100 osób niepełnosprawnych pozostawało bez pracy przez okres 12 - 24 miesięcy i powyżej 24 miesięcy. Podobnie jak rok wcześniej tylko 27 osób nie pracowało przez okres do 1 miesiąca.

Wykres nr 13. Struktura niepełnosprawnych bezrobotnych pod względem czasu pozostania bez pracy (lata 2011-2013)



3.6. Liczba ofert pracy.

Na przestrzeni trzech ostatnich lat zaobserwowano wzrost o 10% liczby ofert pracy zgłoszonych do urzędu pracy. W 2011r. urząd posiadał 1 082 oferty pracy, natomiast w 2013r. odnotował 1 207 zgłoszeń.

Analizując liczbę ofert pracy pod względem liczebności zapotrzebowań na pracę dla osób niepełnosprawnych oraz zgłoszeń ofert stażowych zaobserwowano, że najwięcej, bo 492 oferty stażowe odnotowano w 2012r. stanowiły one 42,3% ogółu zgłoszeń.

Z kolei dla osób niepełnosprawnych najwięcej ofert pracy (78 ofert) zgłoszono w 2013r. czyli 6,5% ogółu zapotrzebowań.

Tabela nr 10. Liczba ofert pracy w latach 2011 – 2013.

Rok	Liczba ofert pracy	Oferty stażowe	Udział procentowy	Oferty dla osób niepełnosprawnych	Udział procentowy
2013r.	1207	416	34,5%	78	6,5%
2012r.	1162	492	42,3%	69	5,9%
2011r.	1082	257	23,8%	31	2,9%

4. Analiza SWOT

Analiza SWOT jest efektywną metodą identyfikacji kategorii słabych i silnych stron oraz szans i zagrożeń.

W celu uzyskania jasnej analizy traktuje się mocne i słabe strony jako czynniki wewnętrzne - z punktu widzenia społeczności lokalnej - na który ma bezpośredni wpływ, a szanse i zagrożenia jako czynniki zewnętrzne wynikające z niezależnych zmian w otoczeniu.

Analiza SWOT oparta jest na schemacie klasyfikacji dzielącym wszystkie czynniki mające wpływ na bieżącą i przyszłą sytuację przedmiotu badań na:

- **wewnętrzne pozytywne** - *mocne strony* - silne strony lokalnego rynku pracy, które należy umiejętnie wykorzystać w celu zmniejszenia liczby bezrobotnych,
- **wewnętrzne negatywne** - *słabe strony* - to konsekwencja ograniczeń utrudniających poprawę sytuacji na lokalnym rynku pracy,
- **zewnętrzne pozytywne** - *szanse* - czynniki pozwalające na rozwój i jednocześnie osłabiające zagrożenia. Szanse mają pozytywny wpływ na ekspansję i pokonywanie barier płynących z otoczenia,
- **zewnętrzne negatywne** - *zagrożenia* - ich istnienie ma negatywny wpływ na rozwój oraz nie pozwala na pełne wykorzystanie szans i mocnych stron.

Ogólne założenia wynikające z analizy SWOT mają na celu:

- unikanie zagrożeń,
- wykorzystywanie szans,
- wzmocnianie słabych stron,
- opieranie się na mocnych stronach.

MOCNE STRONY	SŁABE STRONY
<ol style="list-style-type: none"> 1. Promowanie działań prozatrudnieniowych na lokalnym rynku pracy; 2. Korzystne położenie powiatu w centrum kraju; 3. Znacząca liczba podmiotów gospodarczych zlokalizowana w Zduńskiej Woli; 4. Rozbudowana sieć komunikacyjna (kolejowa i drogowa); 5. Przebieg drogi ekspresowej S 8 przez powiat; 6. Stworzenie podstrefy Zduńska Wola w Łódzkiej Specjalnej Strefie Ekonomicznej; 7. Bliskie sąsiedztwo aglomeracji łódzkiej; 8. Wzrastające zaangażowanie partnerów społecznych przy rozwiązywaniu problemów rynku pracy; 9. Współpraca partnerów lokalnych na rzecz osób bezrobotnych; 10. Promocja działań oraz ułatwianie dostępu do oferty PUP (targi i giełdy pracy, strona internetowa PUP, bezpłatny dostęp do Internetu); 11. Dostępność budynku PUP dla osób niepełnosprawnych; 12. Dobre wyposażenie stanowisk pracy w PUP; 13. Gotowość kadry PUP do stałego podnoszenia poziomu wiedzy, umiejętności i kompetencji; 14. Wypracowane formy współpracy PUP z pracodawcami; 15. Sprawne funkcjonowanie funduszy celowych pozwalających na aktywizację zawodową osób bezrobotnych; 16. Gotowość osób bezrobotnych do podwyższania kwalifikacji; 	<ol style="list-style-type: none"> 1. Brak atrakcyjnych miejsc pracy; 2. Brak miejsc pracy na obszarach wiejskich; 3. Duża rotacja zatrudnienia na oferowanych miejscach pracy; 4. Niekorzystna struktura wykształcenia osób bezrobotnych; 5. Starzenie się społeczeństwa i towarzyszący mu spadek ludności w wieku produkcyjnym i przedprodukcyjnym; 6. Odływ sił produkcyjnych do większych miast i za granicę kraju; 7. Brak aktywności zawodowej i umiejętności poruszania się po rynku pracy części bezrobotnych; 8. Znacząca liczba osób zarejestrowanych w PUP wyłącznie w celu uzyskania ubezpieczenia i uprawnień do korzystania ze wsparcia pomocy społecznej; 9. Duży odsetek osób bezrobotnych bez kwalifikacji zawodowych; 10. Wysoki poziom bezrobocia długotrwałego negatywnie wpływającego na kwalifikacje i aktywność zawodową; 11. Znacząca liczba bezrobotnych kobiet; 12. Niska mobilność przestrzenna bezrobotnych w poszukiwaniu pracy; 13. Niewielkie zainteresowanie pracodawców zatrudnieniem osób niepełnosprawnych;
SZANSE	ZAGROŻENIA
<ol style="list-style-type: none"> 1. Możliwość pozyskiwania przez PUP zewnętrznych środków finansowych, dostęp do funduszy strukturalnych; 2. Dostosowanie kierunków kształcenia do potrzeb rynku pracy; 3. Rozwój przedsiębiorczości i innowacyjności w gospodarce; 4. Dogodne warunki do pozyskiwania nowych inwestorów. 5. Wspomaganie indywidualnej przedsiębiorczości 	<ol style="list-style-type: none"> 1. Nieprzyjazna i mało czytelna polityka państwa wobec pracodawców; 2. Podwyższenie wieku emerytalnego; 3. Ograniczenie zasobów pracy w przyszłości; 4. Wzrost wymagań pracodawców dotyczących kwalifikacji i dyspozycyjności osób bezrobotnych; 5. Niski poziom korelacji edukacji z rynkiem pracy; 6. Brak zobiektywizowanej oceny efektywności

<p>poprzez dotacje na rozpoczęcie własnej działalności dla osób bezrobotnych oraz doposażenia dla pracodawców tworzących nowe miejsca pracy;</p> <p>6. Wzrost świadomości w zakresie podnoszenia kwalifikacji;</p> <p>7. Wyznaczenie miejskiego obszaru funkcjonalnego o charakterze transportowo-przemysłowym na terenie powiatu zduńskowolskiego i powiatu łaskiego wokół węzła drogi ekspresowej S8 Zduńska Wola Karsznice oraz magistrali kolejowej Śląsk-Porty;</p>	<p>aktywnych programów rynku pracy;</p> <p>7. Ograniczanie przez pracodawców współpracy z PUP;</p> <p>8. Duży koszt utrzymania pracownika i opieranie konkurencyjności na niskich kosztach pracy;</p> <p>9. Nieefektywna polityka aktywizacji wobec osób niepełnosprawnych;</p> <p>10. Ubożenie społeczne i rosnące koszty edukacji</p> <p>11. Rozwój „szarej strefy” zatrudnienia;</p>
--	---

5. Cele i zadania Powiatowego Programu Przeciwdziałania Bezrobociu oraz Aktywizacji Lokalnego Rynku Pracy na lata 2014 – 2019.

Obecnie obowiązująca ustawa o promocji zatrudnienia i instytucjach rynku pracy, kładzie duży nacisk na efektywne wykorzystanie środków przewidzianych na aktywizację osób bezrobotnych oraz podkreśla wagę partnerstwa publiczno - prywatnego jako istotnego elementu promującego zatrudnienie.

Obowiązek realizacji polityki rynku pracy leżący w gestii Samorządu Powiatu nakłada art. 9 ust. 1 ustawy z dnia 20 kwietnia 2004 roku o promocji zatrudnienia i instytucjach rynku pracy (Dz. U. z 2013r. poz. 674).

Istotnym zadaniem w tym zakresie jest opracowanie i realizacja programu promocji zatrudnienia oraz aktywizacji lokalnego rynku pracy, wyznaczającego kierunki działania i sposoby rozwiązywania problemów społecznych.

Powiatowy Program Przeciwdziałania Bezrobociu oraz Aktywizacji Lokalnego Rynku Pracy na lata 2014 – 2019 określa cele i zadania w zakresie aktywizacji i podtrzymywania zdolności do pracy osób bezrobotnych. Program zawiera również zamierzenia dotyczące wspierania lokalnego rynku pracy aktywnymi formami przeciwdziałania bezrobociu za pomocą środków Funduszu Pracy i Funduszu Europejskiego.

5.1. Aktywizacja zawodowa osób do 25 roku życia.

Osoby do 25 roku życia zostały zakwalifikowane do kategorii osób będących w szczególnej sytuacji na rynku pracy ze względu na znaczący w tej grupie poziom bezrobocia oraz trudności związane z przejściem z systemu edukacji na rynek pracy.

Głównymi czynnikami, które determinują bezrobocie wśród młodych jest brak praktycznych umiejętności i doświadczenia zawodowego oraz posiadanie niewystarczających kompetencji do efektywnego wykonywania pracy bezpośrednio po zakończonej szkole. Dotyczy to nie tylko posiadania odpowiedniej wiedzy i uprawnień ale i umiejętności miękkich, chociażby interpersonalnych czy komunikacyjnych.

Są to czynniki, dla których pracodawcy niechętnie zatrudniają osoby młode bez doświadczenia zawodowego, obawiają się ponoszenia kosztów szkoleń zawodowych oraz utrzymywania niedoświadczonych pracowników w okresie dochodzenia do pełnej wydajności pracy. Dlatego młodym najczęściej oferowana jest praca na czas określony i za niskie wynagrodzenie, co z kolei powoduje zmianę miejsca pracy i rotacje pracowników.

Nie mniej ważnymi czynnikami wpływającymi na niekorzystną sytuację młodych na rynku pracy jest też brak umiejętności poruszania się na lokalnym rynku pracy oraz planowania kariery zawodowej. Potwierdza to znacząca grupa (44,7%) osób bez staży, której nie udało się zdobyć doświadczenia zawodowego.

W związku z tym aktywizacja zawodowa osób do 25 roku życia realizowana będzie poprzez działania wspierające i promujące zatrudnienie oraz samozatrudnienie młodzieży poprzez:

- aktywne pośrednictwo pracy,
- subsydiowane zatrudnienie,
- szkolenia mające na celu dostosowanie kwalifikacji do potrzeb rynku pracy,
- przyznawanie jednorazowych środków na podjęcie działalności gospodarczej,
- refundowanie kosztów wyposażenia lub doposażenia stanowisk pracy,
- wdrażanie projektów finansowanych z Funduszu Europejskiego.

Istotnym działaniem będzie umożliwienie zdobycia praktycznych umiejętności poruszania się po rynku pracy, zapoznanie z metodami i technikami poszukiwania pracy oraz wykształcenie umiejętności zdobywania informacji niezbędnych do aktywnego poszukiwania pracy.

Poszczególne działania poprzedzone zostaną rozmowami doradczymi, których celem jest uświadomienie młodzieży konieczności planowania własnej kariery i rozwoju zawodowego.

Celem powyższych działań jest umożliwienie młodzieży nabycia praktycznych umiejętności zawodowych w wyniku odbycia stażu, zmotywowanie do dalszego podnoszenia kwalifikacji, zdobywania nowych kompetencji oraz planowania własnej drogi zawodowej.

Istotnym elementem działań na rzecz aktywizacji młodzieży jest kształtowanie zależności pomiędzy edukacją a rynkiem pracy. Wybór kierunku kształcenia ma wpływ na późniejsze życie zawodowe, dlatego też niezwykle ważne jest przygotowanie do startu zawodowego młodzieży już na poziomie gimnazjalnym.

Ważnym elementem aktywizacji „edukacyjno – zawodowej” są targi edukacyjne dla gimnazjalistów organizowane corocznie we współpracy Mobilnego Centrum Informacji Zawodowej OHP w Zduńskiej Woli ze Starostwem Powiatowym w Zduńskiej Woli.

Podczas targów uczniowie mogą zapoznać się z aktualną ofertą kształcenia w szkołach ponadgimnazjalnych, mają również możliwość skorzystania z porad doradców zawodowych, którzy pomagają w określeniu kierunku kształcenia przy ocenie indywidualnych predyspozycji.

Głównym celem Mobilnych Centrów Informacji Zawodowej (MCIZ) jest przełamanie bariery dostępu do informacji zawodowej i zapobieganie wykluczeniu społecznemu młodzieży (15 – 25 lat) wchodzącej na rynek pracy zamieszkałej na terenach małych miast i wsi.

Podstawowe zadania realizowane przez Mobilne Centra Informacji Zawodowej to:

- prowadzenie zajęć grupowych – spotkań informacyjnych i warsztatów,
- udzielanie informacji zawodowych,
- prowadzenie porad indywidualnych.

MCIZ świadczy usługi dla młodzieży poszukującej pracy, zagrożonej wykluczeniem społecznym, uczącej się oraz absolwentów. Udziela porad w formie stacjonarnej i mobilnej z dojazdem do zainteresowanych placówek. Współpracuje z Powiatowym Urzędem Pracy, jednostkami administracji samorządowej, placówkami oświatowymi, instytucjami pozarządowymi funkcjonującymi na lokalnym rynku pracy.

5.1. Aktywizacja zawodowa osób do 25 roku życia.

CEL	ZADANIA	REALIZATOR	PARTNERZY	TERMIN
<p>Aktywizacja zawodowa osób do 25 roku życia</p>	<p><u>Cel realizowany będzie poprzez:</u></p> <ul style="list-style-type: none"> - aktywne pośrednictwo pracy, - subsydiowane zatrudnienie, - szkolenia mające na celu dostosowanie kwalifikacji do potrzeb rynku pracy, - przyznawanie jednorazowych środków na podjęcie działalności gospodarczej, - refundowanie kosztów wyposażenia lub doposażenia stanowisk pracy, - wdrażanie projektów finansowanych z Funduszu Europejskiego. 	<p>PUP OHP</p>	<p>Pracodawcy</p> <p>Jednostki szkolące</p> <p>Mobilne Centra Informacji Zawodowej oraz pozostałe jednostki organizacyjne OHP</p>	<p>2014 - 2019</p>

5.2. Integracja i reintegracja zawodowa kobiet.

W powiecie zduńskowolskim ponad połowę wszystkich zarejestrowanych bezrobotnych stanowią kobiety, najczęściej zagrożone są długotrwałym bezrobociem i generalnie mają najniższe szanse na znalezienie zatrudnienia.

Trudna sytuacja tej kategorii bezrobotnych w dużym stopniu wynika z różnicy w postrzeganiu ról zawodowych kobiet i mężczyzn. Kobieta postrzegana jest przede wszystkim jako żona i matka i posiadanie rodziny i dzieci stanowi dla niej przeszkodę w znalezieniu pracy.

Zmiana niekorzystnej sytuacji kobiet na rynku pracy realizowana będzie poprzez promowanie i wspieranie postawy inwestowania we własną karierę w ramach poradnictwa i doradztwa zawodowego oraz w trakcie warsztatów aktywizacji zawodowej.

Aktywizacja zawodowa kobiet realizowana będzie poprzez:

- wspieranie przedsiębiorczości oraz samozatrudnienia wśród kobiet poprzez przyznawanie jednorazowych środków na rozpoczęcie działalności gospodarczej,
- organizowanie szkoleń mających na celu dostosowanie kwalifikacji i umiejętności zawodowych do potrzeb rynku pracy,
- subsydiowane zatrudnienie,
- opracowywanie i wdrażanie projektów współfinansowanych ze środków Unii Europejskiej, dotyczących różnorodnych form wsparcia dla bezrobotnych kobiet.

Działania podejmowane w ramach integracji i reintegracji zawodowej kobiet mają na celu zwiększenie liczby kobiet, które nabeżdą kwalifikacje i umiejętności zawodowe dopasowane do potrzeb rynku pracy, potwierdzone zaświadczeniami, oraz zmniejszenie udziału kobiet w ogólnej liczbie bezrobotnych w wyniku uzyskania zatrudnienia bądź samozatrudnienia.

5.2. Integracja i reintegracja zawodowa kobiet.

CEL	ZADANIA	REALIZATOR	PARTNERZY	TERMIN
<p style="text-align: center;">Integracja i reintegracja zawodowa kobiet</p>	<p><u>Cel realizowany będzie poprzez:</u></p> <ul style="list-style-type: none"> - przyznawanie jednorazowych środków na rozpoczęcie działalności gospodarczej, - organizowanie szkoleń mających na celu dostosowanie kwalifikacji i umiejętności zawodowych do potrzeb rynku pracy, - subsydiowane zatrudnienie, - wdrażanie projektów współfinansowanych ze środków UE, dotyczących różnych form wsparcia dla bezrobotnych kobiet. 	<p style="text-align: center;">PUP</p>	<p style="text-align: center;">Gminy Jednostki szkolące Organizacje pozarządowe Fundacje i stowarzyszenia</p>	<p style="text-align: center;">2014 – 2019</p>

5.3. Przeciwdziałanie i zwalczanie długotrwałego bezrobocia.

Działania na rzecz osób długotrwanie bezrobotnych mają swoje uzasadnienie ze względu na skalę występowania bezrobocia długookresowego oraz na zagrożenia z niego wynikające.

W ostatnim latach osoby posiadające ponadroczny staż bezrobotnego w ciągu 24 miesięcy, stanowią ponad 50 % ogółu zarejestrowanych bezrobotnych. Są to najczęściej osoby posiadające niższy poziom wykształcenia i częściowo niewielkie doświadczenie zawodowe. Osoby długo pozostające bez pracy często nie rozumieją konieczności własnej aktywności w poszukiwaniu pracy, potrzeby szkolenia czy przekwalifikowania, mają trudności w dostosowaniu się do potrzeb rynku pracy. Długotrwały charakter bezrobocia wywołuje bezradność, obniżenie poczucia własnej wartości, kwalifikacji zawodowych i umiejętności społecznych, a także brak zaufania ze strony pracodawców.

Bierność zawodowa znacznej grupy długotrwanie bezrobotnych wynika nie tylko z braku miejsc pracy ale także jest rezultatem pewnych przywilejów związanych z posiadaniem statusu bezrobotnego. Dotyczy to przede wszystkim prawa do korzystania z ubezpieczenia zdrowotnego i ze świadczeń pomocy społecznej, które przyczyniły się do przyjęcia przez niektórych bezrobotnych postawy pasywnej i roszczeniowej wobec instytucji.

Powrót do życia zawodowego wśród osób długotrwanie bezrobotnych wymaga podjęcia na ich rzecz działań związanych z pobudzeniem i kształtowaniem aktywności zawodowej oraz dostosowaniem kwalifikacji zawodowych do potrzeb rynku pracy.

Ograniczenie długotrwałego bezrobocia realizowane będzie poprzez programy i usługi rynku pracy, a w szczególności poprzez:

1. Poradnictwo zawodowe obejmujące prowadzenie indywidualnych i grupowych porad z uwzględnieniem indywidualnych planów działań, prowadzenie zajęć i warsztatów aktywizacji zawodowej oraz udzielanie informacji o rynku pracy, możliwościach szkolenia i zatrudnienia.
2. Promowanie kształcenia i doskonalenia zawodowego dostosowanego do potrzeb rynku pracy obejmujące staż zorganizowany przez pracodawcę w miejscu pracy oraz szkolenia mające na celu nabycie, podniesienie lub zmianę kwalifikacji.
3. Promowanie postaw przedsiębiorczych i wspieranie samozatrudnienia poprzez przyznawanie jednorazowych środków na podjęcie działalności gospodarczej.
4. Refundowanie kosztów wyposażenia lub doposażenia stanowisk pracy.
5. Opracowywanie i wdrażanie projektów finansowanych z Funduszu Europejskiego oraz programów dotyczących różnorodnych form wsparcia dla osób długotrwanie bezrobotnych.

Działania podejmowane na rzecz osób długotrwale bezrobotnych mają na celu:

- nabycie praktycznych umiejętności w ramach staży organizowanych u pracodawców przez jak największą liczbę osób długotrwale bezrobotnych,
- zwiększenie zdolności do wykonywania pracy poprzez nabycie, uzupełnienie lub zmianę kwalifikacji zawodowych,
- zwiększenie liczby samozatrudnień wśród osób długotrwale bezrobotnych,
- wykształcenie potrzeby zdobywania nowych informacji, niezbędnych do aktywności w poszukiwaniu pracy, zwiększenie zdolności komunikacji oraz motywacji do poszukiwania zatrudnienia.

5.3. Przeciwdziałanie i zwalczanie długotrwałego bezrobocia.

CEL	ZADANIA	REALIZATOR	PARTNERZY	TERMIN
<p>Przeciwdziałanie i zwalczanie długotrwałego bezrobocia</p>	<p><u>Cel realizowany będzie poprzez:</u></p> <ul style="list-style-type: none"> - aktywne poradnictwo zawodowe, - organizowanie szkoleń mających na celu nabycie, podniesienie lub zmianę kwalifikacji, - organizowanie staży w miejscu pracy, prac interwencyjnych, prac społecznie użytecznych, robót publicznych, - refundowanie kosztów wyposażenia lub doposażenia stanowisk pracy, - przyznawanie jednorazowych środków na podjęcie działalności gospodarczej, - wdrażanie projektów finansowanych z Funduszu Europejskiego, - wdrażanie programów dotyczących różnorodnych form wsparcia. 	<p>PUP</p>	<p>Gminy</p> <p>Jednostki organizacyjne samorządu</p> <p>Pracodawcy</p> <p>Jednostki szkolące</p> <p>Organizacje pozarządowe</p> <p>Jednostki organizacyjne OHP</p>	<p>2014 - 2019</p>

5.4. Wyrównywanie szans na rynku pracy dla osób 50+.

W szczególnej sytuacji na rynku pracy znajdują się osoby powyżej 50 roku życia, nie tylko ze względu na liczebność w strukturach bezrobotnych ale także na konsekwencje postępującego procesu starzenia się społeczeństwa i konieczność wydłużenia aktywności zawodowej tej kategorii osób.

Osoby, które ukończyły 50 r. ż. charakteryzują się długookresowym bezrobociem, przeważnie niskim poziomem wykształcenia, niejednokrotnie niechęcią do kształcenia ustawicznego. Nie bez znaczenia dla dezaktywizacji tej grupy bezrobotnych jest także mniejsze zainteresowanie pracodawców ich zatrudnianiem. Często jest to związane z posiadaniem przez osoby w wieku 50+ kwalifikacji zawodowych niedostosowanych do potrzeb współczesnego rynku pracy a także brakiem ze strony tych osób motywacji do rozszerzania i aktualizacji posiadanej wiedzy i umiejętności.

W tych warunkach konieczne będzie podjęcie działań stwarzających równe szanse osobom w wieku 50+, w celu zapewnienia powrotu na rynek pracy i tym samym ograniczenia liczby bezrobotnych w tej kategorii osób. Konieczne jest propagowanie i kształtowanie aktywnych postaw w stosunku do poszukiwania i podjęcia zatrudnienia poprzez:

1. Poradnictwo zawodowe obejmujące prowadzenie indywidualnych i grupowych porad z uwzględnieniem indywidualnych planów działań, prowadzenie zajęć i warsztatów aktywizacji zawodowej oraz udzielanie informacji o rynku pracy, możliwościach szkolenia i zatrudnienia.
2. Promowanie kształcenia i doskonalenia zawodowego dostosowanego do potrzeb rynku pracy obejmujące staż zorganizowany przez pracodawcę w miejscu pracy oraz szkolenia mające na celu nabycie, podniesienie lub zmianę kwalifikacji.
3. Promowanie postaw przedsiębiorczych i wspieranie samozatrudnienia poprzez przyznawanie jednorazowych środków na podjęcie działalności gospodarczej.
4. Refundowanie kosztów wyposażenia lub doposażenia stanowisk pracy.
5. Opracowywanie i wdrażanie projektów finansowanych z Funduszu Europejskiego oraz programów dotyczących różnorodnych form wsparcia dla osób powyżej 50 r. ż.

5.4. Wyrównywanie szans na rynku pracy dla osób 50+.

CEL	ZADANIA	REALIZATOR	PARTNERZY	TERMIN
<p>Wyrównywanie szans na rynku pracy dla osób 50+</p>	<p><u>Cel realizowany będzie poprzez:</u></p> <ul style="list-style-type: none"> - aktywne poradnictwo zawodowe, - organizowanie szkoleń mających na celu nabycie, podniesienie lub zmianę kwalifikacji, - organizowanie staży w miejscu pracy, prac interwencyjnych, prac społecznie użytecznych, robót publicznych, - refundowanie kosztów wyposażenia lub doposażenia stanowisk pracy, - przyznawanie jednorazowych środków na podjęcie działalności gospodarczej, - wdrażanie projektów finansowanych z Funduszu Europejskiego, - wdrażanie programów dotyczących różnorodnych form wsparcia. 	<p>PUP</p>	<p>Gminy</p> <p>Jednostki organizacyjne samorządu</p> <p>Pracodawcy</p> <p>Jednostki szkolące</p> <p>Organizacje pozarządowe</p>	<p>2014 - 2019</p>

5.5. Integracja zawodowa i społeczna osób niepełnosprawnych.

Realizacja działań na rzecz osób niepełnosprawnych będzie miała na celu zwiększenie integracji i zwalczanie dyskryminacji tej grupy osób na rynku pracy.

Utrudnienia, ograniczenia lub brak zdolności do pracy zawodowej spowodowanej stanem fizycznym lub umysłowym, a także często niski poziom wykształcenia, sprawiają, że szanse na podjęcie pracy przez osoby niepełnosprawne są niewielkie.

Tymczasem praca dla osób niepełnosprawnych ma szczególne znaczenie, gdyż oprócz środków do życia zapewnia poczucie społecznej użyteczności oraz integruje z resztą społeczeństwa.

Wsparcie aktywizacji zawodowej osób niepełnosprawnych na rynku pracy realizowane będzie przez zapobieganie głównym czynnikom determinującym niekorzystną sytuację tej grupy osób bezrobotnych.

Działania będą miały na celu podniesienie poziomu przygotowania zawodowego oraz zwiększenie zainteresowania pracodawców i innych partnerów działających na rynku pracy, zatrudnianiem osób niepełnosprawnych.

Na rzecz zwiększenia szans osób niepełnosprawnych w wejściu na rynek pracy będą realizowane następujące działania:

- poradnictwo zawodowe, którego celem będzie planowanie właściwej ścieżki rozwoju zawodowego oraz dobór właściwego zatrudnienia zgodnie ze wskazaniami lekarskimi,
- pośrednictwo pracy nakierowane na pozyskiwanie ofert pracy skierowanych do osób z orzeczoną stopniem niepełnosprawności,
- tworzenie subsydiowanych miejsc pracy w ramach stażu, prac interwencyjnych,
- promowanie i realizowanie szkoleń zawodowych, zgodnie ze wskazaniami lekarskimi oraz z oczekiwaniami bezrobotnych,
- organizowanie szkoleń dla osób niepełnosprawnych zainteresowanych rozpoczęciem własnej działalności,
- przyznawanie dotacji dla osób niepełnosprawnych rozpoczynających działalność gospodarczą,
- refundowanie kosztów wyposażenia stanowiska pracy pracodawcy zatrudniającego osobę niepełnosprawną,
- opracowanie i wdrażanie projektów finansowanych lub współfinansowanych ze środków Funduszu Europejskiego, wspomagających aktywizację zawodową osób niepełnosprawnych,

- współpraca z instytucjami działającymi na rzecz rehabilitacji zawodowej i społecznej osób niepełnosprawnych,
- działania informacyjne i promocyjne, skierowane do pracodawców oraz instytucji szkoleniowych, w celu przekazania informacji o obowiązujących rozwiązaniach prawnych w zakresie zatrudniania osób niepełnosprawnych oraz przełamania stereotypów utrudniających integrację zawodową i społeczną w społeczeństwie i w miejscu pracy.

Istotną rolę w działaniach na rzecz osób niepełnosprawnych pełni Powiatowe Centrum Pomocy Rodzinie w Zduńskiej Woli.

PCPR realizuje zadania publiczne w zakresie wspierania osób niepełnosprawnych wynikające z ustawy o rehabilitacji zawodowej i społecznej oraz zatrudnianiu osób niepełnosprawnych, zadania z zakresu administracji rządowej oraz zadania własne Powiatu Zduńskowolskiego z zakresu pomocy społecznej.

Na rzecz osób niepełnosprawnych realizowane są działania takie jak:

- organizowanie specjalistycznego poradnictwa,
- prowadzenie i podejmowanie działań zmierzających do ograniczenia skutków niepełnosprawności i likwidacji barier utrudniających osobom niepełnosprawnym funkcjonowanie w społeczeństwie,
- dofinansowanie uczestnictwa osób niepełnosprawnych w turnusach rehabilitacyjnych, zaopatrzenia w sprzęt rehabilitacyjny, przedmioty ortopedyczne i środki pomocnicze przyznawane osobom niepełnosprawnym, likwidacji barier architektonicznych technicznych i w komunikowaniu się,
- dofinansowanie kosztów tworzenia i działania warsztatów terapii zajęciowej,
- dofinansowanie do sportu, kultury, rekreacji i turystyki organizacjom pozarządowym (stowarzyszenia, związki),
- umożliwianie osobom niepełnosprawnym korzystanie z projektowych systemów i programów PFRON.

Współpraca z Powiatowym Centrum Pomocy Rodzinie dotyczyć będzie wspólnej realizacji przedsięwzięć w ramach rehabilitacji osób niepełnosprawnych w celu poprawy sytuacji osób niepełnosprawnych na terenie powiatu zduńskowolskiego.

5.5. Integracja zawodowa i społeczna osób niepełnosprawnych.

CEL	ZADANIA	REALIZATOR	PARTNERZY	TERMIN
<p>Integracja zawodowa i społeczna osób niepełnosprawnych</p>	<p><u>Cel realizowany będzie poprzez:</u></p> <ul style="list-style-type: none"> - poradnictwo zawodowe mające na celu zaplanowanie właściwej ścieżki rozwoju zawodowego z uwzględnieniem stopnia i rodzaju niepełnosprawności, - promowanie i realizowanie szkoleń, - przyznawanie dotacji dla osób niepełnosprawnych rozpoczynających działalność gospodarczą, - refundowanie kosztów wyposażenia stanowiska pracy pracodawcy zatrudniającego osobę niepełnosprawną, - promowanie subsydiowanego zatrudnienia w ramach stażu oraz prac interwencyjnych, - działania informacyjne, skierowane do pracodawców, na temat obowiązujących rozwiązań prawnych w zakresie zatrudniania osób niepełnosprawnych, - współpraca z instytucjami działającymi na rzecz rehabilitacji zawodowej i społecznej osób niepełnosprawnych. 	<p>PUP PCPR</p>	<p>Powiatowe Centrum Pomocy Rodzinie</p> <p>Gminy powiatu zduńskowolskiego</p> <p>Stowarzyszenia działające na rzecz osób niepełnosprawnych</p> <p>Pracodawcy</p> <p>Jednostki organizacyjne OHP</p>	<p>2014 - 2019</p>

5.6. Dostosowanie kwalifikacji zawodowych osób bezrobotnych do zmian zachodzących na rynku pracy.

Zagrożenie bezrobociem zależy w coraz większym stopniu od poziomu wykształcenia i dostosowania do zmieniających się potrzeb rynku pracy. Rośnie znaczenie działań pozwalających zdobyć, podnieść lub zmienić kwalifikacje.

W tym zakresie niezwykle istotnym instrumentem aktywizacji są szkolenia, które pośrednio ułatwiają powrót do zatrudnienia i dzięki temu zapobiega marginalizacji i stagnacji bezrobotnych.

Istotą szkolenia jest pomoc w podniesieniu poziomu wiedzy i kwalifikacji zawodowych oraz zwiększenie aktywności ich uczestników do poszukiwania pracy.

Szkolenie wspiera ukształtowanie się pożądaných postaw, służy podtrzymywaniu aktywności bezrobotnych w poszukiwaniu pracy, zapewnia uczestnictwo w grupie, motywuje do działania, daje szansę na zaangażowanie i osiągnięcie konkretnych celów.

Zmiany na rynku pracy wymuszają kształtowanie takich cech pracownika jak: inicjatywa, mobilność zawodowa, gotowość do zmiany zawodu, zdobywanie nowych kwalifikacji.

Edukację zawodową dorosłych wymuszają również zmiany na skutek postępu naukowo-technicznego, którego ważnym czynnikiem jest automatyzacja i komputeryzacja pracy.

Zwiększenie mobilności zawodowej osób dorosłych i lepsze dopasowanie oferty szkoleniowej do zmieniających się potrzeb rynku pracy będzie realizowane poprzez:

- szczegółową analizę potrzeb rynku pracy,
- objęcie osób bez kwalifikacji zawodowych poradnictwem zawodowym w celu określenia kierunku kształcenia,
- wypracowanie indywidualnych ścieżek rozwoju zawodowego zgodnie z posiadanymi predyspozycjami osób bezrobotnych,
- analizę zawodów deficytowych i nadwyżkowych,
- promocja i rozwój kształcenia ustawicznego w celu podnoszenia kwalifikacji zawodowych.

W wyniku realizacji powyższych działań zakłada się wzrost możliwości przeszkolenia lub przekwalifikowania zgodnie z potrzebami rynku pracy i posiadanymi kwalifikacjami.

5.6. Dostosowywanie kwalifikacji zawodowych osób bezrobotnych.

CEL	ZADANIA	REALIZATOR	PARTNERZY	TERMIN
<p>Dostosowanie kwalifikacji zawodowych osób bezrobotnych do zmian zachodzących na rynku pracy</p>	<p><u>Cel realizowany będzie poprzez:</u></p> <ul style="list-style-type: none"> - szczegółową analizę potrzeb rynku pracy, - objęcie osób bez kwalifikacji zawodowych poradnictwem zawodowym w celu określenia kierunku kształcenia, - analizę zawodów deficytowych i nadwyżkowych, - wypracowanie indywidualnych ścieżek rozwoju zawodowego zgodnie z posiadanymi predyspozycjami osób bezrobotnych, - promocja i rozwój kształcenia ustawicznego w celu podnoszenia kwalifikacji zawodowych. 	<p>PUP</p>	<p>Jednostki szkoleniowe</p> <p>Pracodawcy</p> <p>Organizacje pozarządowe</p> <p>Jednostki organizacyjne OHP</p>	<p>2014 - 2019</p>

5.7. Dostosowanie systemu edukacji do potrzeb rynku pracy w oparciu o monitoring zawodów deficytowych i nadwyżkowych.

Rozwój technologiczny wpływa na wzrost zapotrzebowania na pracowników o wysokich kwalifikacjach, posiadających doświadczenie zawodowe oraz umiejętność przyswajania i stosowania nabytej wiedzy.

System edukacji na szczeblu powiatowym powinien uwzględniać tendencje i potrzeby lokalnego rynku pracy. Kształtowanie zależności pomiędzy edukacją a rynkiem pracy wymaga konsultacji i współdziałania wszystkich zainteresowanych środowisk.

Koordinacja kierunków kształcenia z potrzebami rynku pracy wymagała będzie prognostycznego i trafnego diagnozowania oczekiwań pracodawców oraz możliwości szybkiego dostosowania do potrzeb lokalnego rynku pracy.

Istotnym elementem działań na rzecz dostosowania systemu edukacji do potrzeb rynku pracy jest wprowadzenie do programów edukacyjnych zagadnień z zakresu poradnictwa zawodowego, ze szczególnym uwzględnieniem kształtowania kierunku kariery zawodowej.

Młodzież szkolna dokonując wyboru kierunku kształcenia powinna mieć wsparcie nie tylko wśród rodziców, pedagogów, ale również wśród doradców zawodowych, którzy wyznaczają ścieżki kariery zawodowej w oparciu o wiedzę w zakresie przekształcającej się struktury gospodarczej oraz wywołanych tym procesem zmian na rynku pracy.

Dostosowanie struktury kształcenia do potrzeb lokalnego rynku pracy wymaga prowadzenia głębokiej analizy rynku pracy ze szczególnym uwzględnieniem listy zawodów deficytowych i nadwyżkowych oraz zbieranie informacji o gospodarczych tendencjach rozwojowych i ich odniesienie do lokalnego rynku pracy. Zawody deficytowe to zawody, na które występuje wyższe zapotrzebowanie na rynku pracy niż liczba osób poszukująca pracy w danym zawodzie. Z kolei zawodami nadwyżkowymi są zawody, na które występuje na rynku pracy mniejsze zapotrzebowanie niż liczba osób poszukująca pracy w tym zawodzie.

Systematyczna analiza oczekiwań pracodawców co do kwalifikacji przyszłych pracowników umożliwi władzom oświatowym oraz dyrekcjom szkół właściwe określenie i korygowanie poziomu, struktury i treści kierunków kształcenia.

5.7. Dopasowanie systemu edukacji do potrzeb rynku pracy w oparciu o monitoring zawodów deficytowych i nadwyżkowych.

CEL	ZADANIA	REALIZATOR	PARTNERZY	TERMIN
<p>Dostosowanie systemu edukacji do potrzeb rynku pracy w oparciu o monitoring zawodów deficytowych i nadwyżkowych</p>	<p><u>Cel realizowany będzie poprzez:</u></p> <ul style="list-style-type: none"> - diagnozowanie oczekiwań pracodawców - opracowywanie raportów diagnostycznych i diagnostyczno – prognostycznych, - upowszechnianie wyników monitoringu m.in. na stronie internetowej urzędu pracy, - przekazywanie wyników monitoringu władzom samorządowym i dyrekcji szkół, - budowanie systemu poradnictwa zawodowego obejmującego gimnazja i szkoły ponadgimnazjalne, 	<p>PUP OHP</p>	<p>Szkoły ponadgimnazjalne</p> <p>Wydział Edukacji Starostwa Powiatowego</p> <p>Instytucje szkoleniowe</p> <p>Poradnia Psychologiczno - Pedagogiczna</p> <p>Jednostki organizacyjne OHP</p>	<p>2014 - 2019</p>

5.8. Promowanie i wspieranie samo zatrudnienia.

Własna firma staje się coraz bardziej atrakcyjnym sposobem realizacji kariery zawodowej i życiowej. W kategoriach indywidualnych stwarza silną motywację do osiągnięcia sukcesu, daje szansę samorealizacji planów i samodzielności działania.

Uruchomienie własnej działalności gospodarczej dla młodych osób jest szansą na uniknięcie problemów związanych z poszukiwaniem pracy oraz realizację własnych marzeń.

Osoby starsze, rozpoczynające pracę na własny rachunek, mają możliwość powrotu na rynek pracy przy wykorzystaniu nabytych doświadczeń zawodowych.

Założenie własnej działalności pociąga za sobą ryzyko określonych zobowiązań i konsekwencji finansowych. Niezbędne w takiej sytuacji jest przygotowanie merytoryczne oraz posiadanie wiedzy na temat funkcjonowania przedsiębiorstwa i rynku.

Podstawową barierą rozwoju małych i średnich przedsiębiorstw, szczególnie w początkowym okresie działalności, jest niewielki zasób środków finansowych i brak odpowiedniej wiedzy z zakresu ekonomii, prawa czy zarządzania.

Działania podejmowane w ramach tego celu polegały będą na udzieleniu, osobom zamierzającym rozpocząć własną działalność gospodarczą, wsparcia i pomocy poprzez świadczenie usług doradczych i szkoleniowych.

Ostatnim etapem działania jest wsparcie finansowe w postaci udzielenia dotacji na uruchomienie własnej działalności gospodarczej zgodnie z ustawą o promocji zatrudnienia i instytucjach rynku pracy z dnia 20 kwietnia 2004 r. (Dz. U. z 2013r. poz. 674).

5.8. Promowanie i wspieranie samozatrudnienia.

CEL	ZADANIA	REALIZATOR	PARTNERZY	TERMIN
<p align="center">Promowanie i wspieranie samozatrudnienia</p>	<p><u>Cel będzie realizowany poprzez:</u></p> <ul style="list-style-type: none"> - udzielanie bezrobotnym jednorazowych środków Funduszu Pracy na podjęcie działalności gospodarczej, - indywidualne spotkania doradcze, grupowe spotkania z doradcą zawodowym i zajęcia aktywizacyjne w klubie pracy uwzględniające elementy podstaw przedsiębiorczości, - szkolenia z zakresu podejmowania własnej działalności gospodarczej, - promowanie idei podejmowania własnej działalności gospodarczej. 	<p align="center">PUP</p>	<p align="center">Jednostki organizacyjne samorządu Gminy Jednostki szkolące Organizacje pozarządowe</p>	<p align="center">2014 - 2019</p>

6. Promocja partnerstwa lokalnego

Podstawą działań publicznych służb zatrudnienia jest Ustawa z dnia 20 kwietnia 2004 r. o promocji zatrudnienia i instytucjach rynku pracy (Dz. U. z 2013r. poz. 674), która definiuje nie tylko zadania państwa w zakresie aktywizacji bezrobotnych i przeciwdziałania bezrobociu, ale także kładzie duży nacisk na rozwój współpracy i dialogu pomiędzy organizacjami działającymi w różnych sektorach na rynku pracy.

Rozwój dialogu społecznego i partnerstwo na lokalnym rynku pracy jest niezbędnym elementem ograniczenia bezrobocia w naszym regionie, realizowanym poprzez zwiększenie oddziaływania tych instytucji na lokalny rynek pracy i w konsekwencji osiągnięcie wymiernych efektów w sferze przeciwdziałania i ograniczania bezrobocia.

Instytucjonalną platformą dialogu i partnerstwa społecznego w dziedzinie rynku pracy jest Powiatowa Rada Zatrudnienia, która jest organem opiniodawczo – doradczym Starosty Powiatu Zduńskowolskiego.

Do jej zadań w zakresie polityki rynku pracy należy m.in.:

- opiniowanie kryteriów podziału środków FP na finansowanie programów dotyczących promocji zatrudnienia,
- opiniowanie projektów lokalnych i planów finansowych Funduszu Pracy,
- opiniowanie kierunków kształcenia, szkolenia oraz zatrudnienia w powiecie,
- poszukiwanie pomysłów dla opracowania projektów lokalnych na rzecz promocji zatrudnienia.

Działania podejmowane przez publiczne służby zatrudnienia wspierane będą m.in. przez: Powiatowe Centrum Pomocy Rodzinie, Ośrodki Pomocy Społecznej, Gminy powiatu zduńskowolskiego, Jednostki organizacyjne OHP, Poradnię Psychologiczno – Pedagogiczną, stowarzyszenia działające na rzecz bezrobotnych, instytucje szkoleniowe, organizacje rzemieślnicze i pracodawców, szkoły ponadgimnazjalne.

Ważnymi partnerami służb zatrudnienia w zakresie aktywizacji osób bezrobotnych są pracodawcy tworzący miejsca pracy. Ich rola jest tym bardziej wymierna, bo przyczynia się do nabycia praktycznych umiejętności lub bezpośrednio do zatrudnienia, poprzez formy subsydiowane jak i oferty pracy z otwartego rynku pracy.

Współpraca z wymienionymi partnerami dotyczyć będzie przede wszystkim wspólnej realizacji przedsięwzięć adresowanych do osób będących w szczególnej sytuacji na rynku pracy. Działania skierowane będą na aktywizację społeczną i zawodową młodzieży, przeciwdziałanie długotrwałemu bezrobociu, umożliwienie ponownego wejścia na rynek osobom powyżej 50 roku życia, zwiększenie szans na podjęcie pracy bezrobotnym kobietom,

pomoc osobom bezrobotnym w nabyciu kwalifikacji, udzielanie wsparcia w ramach rehabilitacji zawodowej osób niepełnosprawnych.

W celu osiągnięcia wymiernych efektów podejmowanych na rzecz osób bezrobotnych, w ramach współpracy pomiędzy organizacjami i instytucjami konieczne jest zbudowanie skutecznej komunikacji w zakresie przepływu i upowszechniania informacji o wolnych miejscach pracy oraz usługach Powiatowego Urzędu Pracy.

Wspólne działania docelowo mają doprowadzić do zwiększenia zatrudnienia poprzez:

- podejmowanie współpracy z partnerami rynku pracy w zakresie tworzenia i realizacji programów rynku pracy adresowanych do osób bezrobotnych,
- promocję projektów dotyczących rynku pracy,
- wspieranie inicjatyw podejmowanych na rzecz realizacji polityki rynku pracy w powiecie zduńskowolskim,
- upowszechnianie ofert pracy oraz informacji o usługach rynku pracy.

6. Promocja partnerstwa lokalnego

CEL	ZADANIA	REALIZATOR	PARTNERZY	TERMIN
<p align="center">Promocja partnerstwa lokalnego</p>	<p><u>Cel realizowany będzie poprzez:</u></p> <ul style="list-style-type: none"> - udział w projektach promujących i rozwijających dialog, partnerstwo i współpracę na rzecz aktywizacji zawodowej, - nawiązywanie współpracy z organizacjami pozarządowymi przy realizacji zadań publicznych, - nawiązywanie współpracy z instytucjami szkoleniowymi w celu dostosowania oferty szkoleniowej do zapotrzebowania zgłaszanego przez lokalnych pracodawców, - współpracę z samorządami lokalnymi przy realizacji zadań wspomagających zatrudnienie i przeciwdziałanie marginalizacji społecznej i zawodowej. 	<p align="center">PUP</p>	<p align="center">Starostwo Powiatowe</p> <p align="center">Ośrodki Pomocy Społecznej</p> <p align="center">Powiatowe Centrum Pomocy Rodzinie</p> <p align="center">Gminy powiatu zduńskowolskiego</p> <p align="center">Jednostki organizacyjne OHP</p> <p align="center">Stowarzyszenia działające na rzecz bezrobotnych</p> <p align="center">Jednostki szkolące</p> <p align="center">Pracodawcy</p> <p align="center">Szkoły ponadgimnazjalne</p> <p align="center">Organizacje rzemieślnicze</p> <p align="center">Poradnia Psychologiczno - Pedagogiczna</p>	<p align="center">2014 - 2019</p>

7. Pozyskiwanie środków finansowych oraz promocja projektów współfinansowanych z funduszu europejskiego.

A. DZIAŁANIA PLANOWANE W ROKU 2014

W roku 2014 realizowany jest projekt "Kierunek Praca" w ramach *Poddziałania 6.1.3.* i "Kadra II" w ramach *Poddziałania 6.1.2.*

Poddziałanie 6.1.3. PO KL dotyczące *Poprawy zdolności do zatrudnienia oraz podnoszenie poziomu aktywności zawodowej osób bezrobotnych.* W ramach projektu osobom bezrobotnym, w tym w głównej mierze osobom znajdującym się w szczególnej sytuacji na rynku pracy wymienionych w art. 49 Ustawy z dnia 20 kwietnia 2004 r. o promocji zatrudnienia i instytucjach rynku pracy (Dz. U. z 2013 r., poz. 674), zaproponowane zostały następujące formy wsparcia:

- **Staż** - mające na celu nabycie przez osoby bezrobotne umiejętności praktycznych do wykonywania pracy w wyniku zdobycia doświadczenia zawodowego. W roku 2014 zaplanowano zorganizowanie **154 miejsc stażowych**. Budżet przeznaczony na ich pokrycie wynosi **1 314 900,00 zł**;
- **Przyznanie jednorazowych środków na podjęcie działalności gospodarczej poprzedzone szkoleniem z zakresu małej przedsiębiorczości** - umożliwiające osobom bezrobotnym podjęcie pracy na własny rachunek. W roku 2014 zaplanowano przyznanie jednorazowych środków na podjęcie działalności gospodarczej **80 osobom bezrobotnym**. Budżet przeznaczony na pokrycie tej formy wsparcia wynosi **1 680 000,00 zł**; natomiast na szkolenie z zakresu małej przedsiębiorczości przeznaczono **38 000,00 zł**;
- **wyposażenia/doposażenia stanowiska pracy** - polegają na refundacji kosztów wyposażenia lub doposażenia stanowiska pracy. Jest to pomoc finansowa udzielana pracodawcy w związku ze stworzeniem lub przystosowaniem stanowiska pracy i zatrudnieniem na tym stanowisku skierowanego przez PUP bezrobotnego. W 2014 roku zaplanowano utworzenie **60 stanowisk pracy**, na które przeznaczono kwotę **1 260 000,00 zł**.

Wartość dofinansowania dla w.w projektów w 2014r. wynosi łącznie **4 292 900,00 zł**.

Poddziałanie 6.1.2. obejmujące *Wsparcie powiatowych i wojewódzkich urzędów pracy w realizacji zadań na rzecz aktywizacji zawodowej osób bezrobotnych w regionie.*

W ramach projektu w Powiatowym Urzędzie Pracy zatrudnionych zostało 5 osób, w tym 3 pośredników pracy i 2 doradców zawodowych. Okres realizacji projektu: od 08.08.2013 r. do 31.10.2014 r. Wartość projektu wynosi łącznie **185 100,00 zł**, w tym dofinansowanie ze środków EFS wynosi - 157 335,00 zł, natomiast wkład własny wynosi - 27 765,00 zł.

REZERWA MINISTRA - powiatowe urzędy pracy mogą ubiegać się o środki rezerwy Funduszu Pracy, będącej w dyspozycji Ministra Pracy i Polityki Społecznej, na realizację programów na rzecz promocji zatrudnienia, łagodzenia skutków bezrobocia i aktywizacji zawodowej. Środki rezerwy Funduszu Pracy mogą być przeznaczone na finansowanie realizacji następujących programów:

- aktywizacji zawodowej zwolnionych z pracy z przyczyn nie dotyczących pracowników oraz pracowników objętych zwolnieniami monitorowanymi (w tym współfinansowanych z wkładu finansowego Europejskiego Funduszu Dostosowania do Globalizacji - EFG);
- związanych z aktywizacją bezrobotnych na terenach, na których w 2014 roku miały miejsce klęski żywiołowe;
- aktywizacji zawodowej bezrobotnych do 30 roku życia;
- aktywizacji zawodowej bezrobotnych powyżej 50 roku życia;
- aktywizacji zawodowej bezrobotnych będących w szczególnej sytuacji na rynku pracy, określonych w art. 49 ustawy;
- wspierania tworzenia i przystępowania do spółdzielni socjalnych;
- specjalnych, na podstawie art. 66a ust. 7 ustawy;
- projektów pilotażowych, na podstawie art. 109 ust. 7d ustawy.

W ramach dodatkowych środków Funduszu Pracy z rezerwy ministra na realizację programu na rzecz promocji zatrudnienia, łagodzenia skutków bezrobocia i aktywizacji zawodowej zgodnie z § 8 ust. 2 rozporządzenia Rady Ministrów z dnia 17 lipca 2009r. w sprawie algorytmu ustalania kwot środków Funduszu Pracy na finansowanie zadań w województwie, Powiatowy Urząd Pracy w Zduńskiej Woli w chwili obecnej ubiega się o przyznanie **301 800,00 zł**. Niniejsza kwota przeznaczona zostanie na zorganizowanie **30 staży** (257 900,00 zł) oraz **20 szkoleń** (43 900,00 zł) łącznie dla **50 osób bezrobotnych do 25 roku życia** zarejestrowanych w Powiatowym Urzędzie Pracy w Zduńskiej Woli.

Ponadto w 2014 roku planowane jest aplikowanie o dodatkowe środki w przypadku ogłaszania konkursów na rzecz wspierania rynku pracy zarówno w ramach programów krajowych, jak i środków europejskich.

B. DZIAŁANIA PLANOWANE W KOLEJNYCH LATACH

Przekazanie szczegółowych informacji dotyczących pozyskiwania środków z Funduszy Europejskich przewidzianych na lata 2014 – 2020 nie jest na chwilę obecną możliwe, gdyż Ministerstwo Infrastruktury i Rozwoju jest w trakcie prowadzenia zaawansowanych prac nad stworzeniem nowej perspektywy programowo – finansowej UE na lata 2014 – 2020. Komisja Europejska ściśle powiązała osiągnięcie niniejszych celów z wdrażaniem funduszy unijnych, ograniczając zakres wsparcia do **11 celów tematycznych**. Dla obszaru rynku pracy przewidziano **3** spośród 11 ww. Pierwsze zagadnienie wiązać się ma z *promowaniem trwałego i wysokiej jakości zatrudnienia oraz wsparciem mobilności pracowników*, drugie – dotyczyć problemu *wspierania włączenia społecznego, walki z ubóstwem i wszelką dyskryminacją*, trzecie natomiast – *inwestowania w kształcenie, w szkolenia oraz szkolenia zawodowe na rzecz umiejętności i uczenia się przez całe życie*.

Priorytet finansowy	2014 - 2020			2007 - 2013		
	Cel tematyczny	Priorytet inwestycyjny	Udział w alokacji	Udział w alokacji		
Spójność społeczna i aktywność zawodowa	8. Promowanie trwałego i wysokiej jakości zatrudnienia oraz wsparcie mobilności pracowników	8.2. wspieranie rozwoju przyjaznego dla zatrudnienia (...)				
		8.5. zapewnianie dostępu do zatrudnienia osobom poszukującym pracy i nieaktywnym zawodowo, w tym podejmowanie lokalnych inicjatyw na rzecz zatrudnienia oraz wspieranie mobilności pracowników				
		8.6. trwała integracja na rynku pracy ludzi młodych bez pracy, zwłaszcza tych którzy nie uczestniczą w kształceniu lub szkoleniu (NEET)				
		8.7. samozatrudnienie, przedsiębiorczość oraz tworzenie nowych miejsc pracy				
		8.8. równouprawnienie płci oraz godzenie życia zawodowego i prywatnego				
		8.9. adaptacja pracowników, przedsiębiorstw i przedsiębiorców do zmian				
		8.10. aktywne i zdrowe starzenie się				
		8.11. modernizacja i wzmocnienie roli instytucji działających na rynku pracy, w tym działania mające na celu zwiększenie transnarodowej mobilności pracowników				
		9. Promowanie włączenia społecznego, walka z ubóstwem i wszelką dyskryminacją			9.1. inwestycje w infrastrukturę zdrowotną i społeczną (...)	
					9.2. wspieranie rewitalizacji fizycznej, gospodarczej i społecznej ubogich społeczności i obszarów miejskich i wiejskich	
					9.3. wspieranie przedsiębiorczości społecznej	
	9.4. aktywna integracja, w szczególności w celu poprawy zatrudnialności					
	9.5. integracja społeczności marginalizowanych takich jak Romowie					
	9.7. ułatwianie dostępu do niedrogich, trwałych oraz wysokiej jakości usług, w tym opieki zdrowotnej i usług socjalnych świadczonych w interesie ogólnym					
	9.8. wspieranie gospodarki społecznej i przedsiębiorstw społecznych					
	9.9. lokalne strategie rozwoju realizowane przez społeczność					
	10. Inwestowanie w kształcenie, w szkolenie oraz szkolenie zawodowe na rzecz umiejętności i uczenia się przez całe życie	10.1. ograniczenie przedwczesnego kończenia nauki szkolnej oraz zapewnienie równego dostępu do dobrej jakości edukacji elementarnej, kształcenia podstawowego i ponadpodstawowego				
		10.2. poprawa jakości, skuteczności i dostępności szkolnictwa wyższego oraz kształcenia na poziomie równoważnym w celu zwiększenia udziału i poziomu osiągnięć				
		10.3. poprawa dostępności i wspieranie uczenia się przez całe życie, (...) podniesienie kwalifikacji siły roboczej				
		10.3. bis i zwiększenie dopasowania systemów kształcenia i szkolenia do potrzeb rynku pracy				
		10.4. inwestycje w edukację, umiejętności i uczenie się przez całe życie poprzez rozwój infrastruktury edukacyjnej i szkoleniowej				
	Programy mobilności, innowacji społecznych oraz współpracy ponadnarodowej					
	Łącznie				20,0%	20,7%

W ramach zapobiegania bezrobociu i wspieraniu zatrudnienia planowane są m.in. następujące działania, opracowane na podstawie projektu Programu Operacyjnego Wiedza Edukacja Rozwój (POWER) z dnia 08.01.2014r.:

- ✓ indywidualizacja wsparcia dla osób młodych uwzględniająca treningi aktywnego poszukiwania pracy, personalne zajęcia z zakresu doradztwa zawodowego, diagnozę wiedzy, umiejętności oraz potencjału uczestników, opracowanie indywidualnych planów działania;
- ✓ wykorzystanie instrumentów rynku pracy, które umożliwiają młodzieży zdobycie lub uzupełnienie kwalifikacji oraz doświadczenia zawodowego, w tym m.in.: staże, szkolenia, przygotowanie zawodowe, dofinansowanie studiów podyplomowych, pożyczka szkoleniowa, stypendium na kontynuowanie nauki, bony szkoleniowe, stażowe i zatrudnieniowe;
- ✓ udzielanie pożyczek na rozpoczęcie działalności gospodarczej;
- ✓ stworzenie i rozbudowanie sieci współpracy na rzecz aktywności zawodowej i zatrudnienia osób w wieku 50+;
- ✓ opracowanie i wdrożenie rozwiązań systemowych zwiększających efektywność usług świadczonych na rzecz klientów instytucji rynku pracy;
- ✓ rozwiązania systemowe na rzecz rozwoju instrumentów wspierających zatrudnienie i utrzymanie się na rynku pracy osób niepełnosprawnych (m.in. opracowanie i rekomendacja nowych rozwiązań prawnych, badania, analizy i testowanie rozwiązań);
- ✓ poprawa zdolności do zatrudnienia osób w szczególnym stopniu zagrożonych wykluczeniem społecznym;
- ✓ podnoszenie kwalifikacji i kompetencji kadr publicznych i niepublicznych instytucji działających na rzecz włączenia społecznego i walki z ubóstwem;
- ✓ kompleksowe działania na rzecz poprawy motywacji i zdolności do podjęcia zatrudnienia oraz funkcjonowania w społeczeństwie osób odbywających karę pozbawienia wolności w celu ich społecznego włączenia i poprawy szans na zatrudnienie po odbyciu kary;
- ✓ monitorowanie potrzeb przedsiębiorstw i pracowników w kontekście zapotrzebowania na kompetencje, w tym analiza struktury kompetencji na rynku pracy;
- ✓ prowadzenie badań pozwalających na identyfikację i prognozowanie potrzeb kwalifikacyjno – zawodowych na rynku pracy przy udziale pracodawców;

Regionalny program operacyjny 2014 – 2020 – dokument, który określa działania i obszary wsparcia w nowej perspektywie finansowej 2014 – 2020. Ponownie realizowane będzie 16 programów operacyjnych, w tym jeden przejściowy program operacyjny dla województwa mazowieckiego. Na realizację programów zostanie przeznaczony około 60 % funduszy strukturalnych: [EFRR](#) i [EFS](#).

W projekcie założeń do nowelizacji ustawy o promocji zaproponowano zmiany przewidziane dla WUP i PUP dotyczące wprowadzenia zasady współfinansowania ze środków Funduszu Pracy oraz Unii Europejskiej wyłącznie działań zgodnych z przepisami ustawy i wydanych na jej podstawie rozporządzeń. Ponadto środki Funduszu Pracy mogą być przeznaczone wyłącznie na projekty, w ramach których finansowane są formy aktywizacji zakładające wsparcie przewidziane w ustawie.

Projekty innowacyjne będą mogły być realizowane w regionach wyłącznie w formule projektów pilotażowych na zasadach określonych w ustawie o promocji zatrudnienia i instytucjach rynku pracy.

W ramach Regionalnych Programów Operacyjnych planuje się zawieranie umów na poziomie województw pomiędzy zarządem województwa a ministrem właściwym do spraw rozwoju regionalnego na okres dłuższy niż rok, z zastrzeżeniem wydatkowania w kolejnych latach kwot określonych w decyzji ministra właściwego do spraw pracy, z możliwością corocznego zaciągania zobowiązań i finansowania projektów współfinansowanych z Funduszu Europejskiego na kolejny rok do 30% kwoty środków ustalonych na dany rok kalendarzowy.

Regionalne programy operacyjne powinny stanowić formę pomocy dla osób znajdujących się w szczególnie trudnej sytuacji na rynku pracy.

8. Źródła finansowania.

Zadania na rzecz promocji zatrudnienia i aktywizacji lokalnego rynku pracy realizowane będą przy udziale: środków Funduszu Pracy, Państwowego Funduszu Rehabilitacji Osób Niepełnosprawnych, funduszy pomocowych Unii Europejskiej oraz budżetów samorządów.

Przy wydatkowaniu środków na programy rynku pracy Powiatowy Urząd Pracy będzie się kierował obowiązkiem wynikającym z ustawy o finansach publicznych. Oznacza to, że wydatki będą dokonywane w sposób celowy, oszczędny i gospodarny z zachowaniem zasady należytej staranności i uzyskiwania najlepszych efektów z poniesionych nakładów.

I. Fundusz Pracy (FP)

W poszczególnych latach wielkość środków Funduszu Pracy na realizację aktywnych programów rynku pracy w powiecie uzależniona będzie od wielkości limitów ustalonych przez Ministra Pracy i Polityki Społecznej w oparciu o obowiązujące w danym okresie przepisy, w tym rozporządzenie Rady Ministrów w sprawie ustalenia kwot środków na realizację tych zadań.

II. Państwowy Fundusz Rehabilitacji Osób Niepełnosprawnych (PFRON)

Wysokość środków PFRON na zadania realizowane przez PUP w Zduńskiej Woli ustalana będzie każdego roku przez Radę Powiatu na podstawie zgłoszonego przez Urząd Pracy zapotrzebowania.

III. Fundusze Pomocowe UE

Zadania na rzecz promocji zatrudnienia oraz aktywizacji lokalnego rynku pracy realizowane będą przy wsparciu środków Funduszu Europejskiego, pozyskiwanymi przez PUP w drodze konkursów zgodnie z potrzebami lokalnego rynku pracy.

IV. Budżet samorządu

Samorząd będzie współrealizował programy na rzecz przeciwdziałania bezrobociu m.in. poprzez przeznaczenie funduszy własnych na dofinansowanie zatrudnienia osób bezrobotnych.

V. Środki pracodawców

Pracodawcy w ramach środków własnych partycypować będą w kosztach tworzenia i utrzymania miejsc pracy.

9. Planowane efekty i monitoring programu.

Monitoring Programu spełnia dwie zasadnicze funkcje: kontrolną i koordynującą, które pozwalają na ocenę stopnia jego realizacji, dokonywania zmian i poprawek. Przy zastosowaniu funkcji kontrolnej możliwe jest badanie postępu w realizacji poszczególnych zadań przedstawionych w programie. Z kolei funkcja koordynująca umożliwi dokonywanie korekty założonych działań w przypadku wystąpienia zmian w uwarunkowaniach społeczno – gospodarczych.

W wyniku realizacji Programu przewidywane są następujące rezultaty:

- zmniejszenie ogólnej liczby osób bezrobotnych,
- zmniejszenie liczby bezrobotnych należących do wybranych kategorii bezrobotnych,
- zwiększenie aktywności zawodowej osób bezrobotnych,
- zwiększenie mobilizacji środowiska lokalnego do wspólnych przedsięwzięć na rzecz ograniczania bezrobocia,
- wzrost liczby osób podejmujących zatrudnienie,
- wzrost liczby bezrobotnych podejmujących działalność gospodarczą,
- dokonywanie analiz skuteczności programów rynku pracy,
- dokonywanie oceny zakresu wsparcia ze strony państwa pod względem wielkości środków finansowych oraz instrumentów stosowanych w polityce ograniczenia bezrobocia.

Nadzór nad całością realizowanych zadań przewidzianych w programie będzie sprawowany przez Powiatowy Urząd Pracy w Zduńskiej Woli. W celu zapewnienia rzetelnej informacji o stopniu zaawansowania realizacji programu sporządzane będą sprawozdania przez PUP w Zduńskiej Woli, po zakończeniu każdego roku kalendarzowego, w terminie do ostatniego dnia miesiąca marca.

Po zakończeniu realizacji *Powiatowego Programu Przeciwdziałania Bezrobociu oraz Aktywizacji Lokalnego Rynku Pracy na lata 2014 – 2019*, w terminie do 31 marca 2020 roku, zostanie przygotowane i sporządzone sprawozdanie końcowe obejmujące swym zakresem cały okres realizacji projektu i wszystkie podjęte działania.

10. Podsumowanie

Powiatowy Program Przeciwdziałania Bezrobociu oraz Aktywizacji Lokalnego Rynku Pracy na lata 2014 – 2019 jest dokumentem programowym określającym w perspektywie czasowej kierunki działania, które mają na celu poprawę sytuacji mieszkańców powiatu zduńskowolskiego na lokalnym rynku pracy.

W zakresie zwiększenia zatrudnienia, dostosowania jego struktur i jakości do potrzeb rynku pracy oraz ograniczenia i łagodzenia negatywnych skutków bezrobocia, zostaną zastosowane działania określone przepisami obowiązującej Ustawy z dn. 20 kwietnia 2004r. o promocji zatrudnienia i instytucjach rynku pracy.

W ramach tych działań pomocowych, osoby bezrobotne będą mogły skorzystać z usług pośrednictwa pracy, poradnictwa zawodowego, szkoleń oraz pomocy w aktywnym poszukiwaniu pracy. Wsparciem dla tych działań są także wskazane przez ustawodawcę instrumenty rynku pracy, które przyczynią się do rozwoju przedsiębiorczości na lokalnym rynku pracy, poprzez organizowanie u pracodawcy staży, przygotowania zawodowego, prac interwencyjnych, robót publicznych, jak i dofinansowanie doposażenia/wyposażenia stanowiska pracy oraz dotacje na rozpoczęcie działalności gospodarczej.

Dodatkowym wsparciem do realizacji zadań określonych w Programie jest także zaangażowanie samorządu powiatu oraz partnerów rynku pracy do współpracy na rzecz działań prozatrudnieniowych. Pozyskiwane od nich informacje o potrzebach społecznych i zmieniających się uwarunkowaniach a także analiza zawodów deficytowych i nadwyżkowych posłużą do zdiagnozowania sytuacji na rynku pracy i dokonania ewentualnych modyfikacji zadań przewidzianych w Programie.

Ponadto zgodnie z założeniami *Powiatowego Programu Przeciwdziałania Bezrobociu oraz Aktywizacji Lokalnego Rynku Pracy na lata 2014 – 2019*, w finansowanie celów i zadań ukierunkowanych na aktywizację bezrobotnych, w tym osób będących w szczególnej sytuacji na rynku pracy, zostaną zaangażowane wszystkie możliwe źródła finansowania programów przeciwdziałania bezrobociu, w tym także środków z Funduszu Europejskiego.

SPIS TABEL I WYKRESÓW

Tabela nr 1. Podział podmiotów gospodarczych w powiecie zduńskowolskim według klas wielkości w 2012r.....	9
Tabela nr 2. Podział podmiotów gospodarczych w powiecie zduńskowolskim według sekcji PKD w 2012r.....	9
Tabela nr 3. Poziom bezrobocia w latach 2009-2013 (powiat, województwo, kraj).....	10
Tabela nr 4. Struktura bezrobotnych kobiet (lata 2011-2013).....	15
Tabela nr 5. Struktura bezrobotnych w wieku do 25 roku życia wg wykształcenia, czasu pozostawania bez pracy, stażu pracy (lata 2011 – 2013).....	17
Tabela nr 6. Struktura bezrobotnych w wieku powyżej 50 roku życia wg wykształcenia, czasu pozostawania bez pracy, stażu pracy (lata 2011 – 2013).....	19
Tabela nr 7. Struktura długotrwale bezrobotnych wg wykształcenia, wieku, stażu pracy w latach 2011-2013.....	21
Tabela nr 8. Bezrobotni niepełnosprawni (lata 2011-2013).....	22
Tabela nr 9. Struktura niepełnosprawnych bezrobotnych pod względem wykształcenia (lata 2011-2013).....	24
Tabela nr 10. Liczba ofert pracy w latach 2011 – 2013.....	26
Wykres nr 1. Liczba ludności powiatu zduńskowolskiego w latach 2008-2012.....	6
Wykres nr 2. Struktura ludności powiatu zduńskowolskiego pod względem wieku w latach 2008 -2012.....	7
Wykres nr 3. Liczba podmiotów gospodarczych w powiecie zduńskowolskim w latach 2008-2012.....	8
Wykres nr 4. Liczba bezrobotnych i bezrobotnych kobiet w powiecie zduńskowolskim w latach 2009-2013.....	11
Wykres nr 5. Struktura bezrobotnych wg wieku (lata 2011-2013).....	12
Wykres nr 6. Struktura bezrobotnych wg czasu pozostawania bez pracy w latach 2011-2013.....	13
Wykres nr 7. Struktura bezrobotnych wg poziomu wykształcenia w latach 2011 – 2013.....	14
Wykres nr 8. Bezrobotni w wieku do 25 roku życia (lata 2011-2013).....	16
Wykres nr 9. Bezrobotni w wieku powyżej 50 roku życia w latach 2011-2013.....	18
Wykres nr 10. Długotrwale bezrobotni (w tym kobiety) w latach 2011-2013.....	20
Wykres nr 11. Struktura niepełnosprawnych bezrobotnych pod względem stopnia niepełnosprawności (lata 2011-2013).....	23
Wykres nr 12. Struktura niepełnosprawnych bezrobotnych pod względem wieku (lata 2011- 2013).....	23
Wykres nr 13. Struktura niepełnosprawnych bezrobotnych pod względem czasu pozostania bez pracy (lata 2011-2013).....	25