

PRZEDSIĘBIORSTWO PROJEKTOWO-WYKONAWCZE

"NIWELLA" s.c.

97-400 Bełchatów
ul. Kalinowa 35
tel. 601-966-848
fax. 44 633-46-05

INWESTOR:

POWIAT ZDUŃSKOWOLSKI

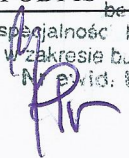
ADRES:

UL. ŻŁOTNICKIEGO 25
98 - 220 ZDUŃSKA WOLA

PROJEKT CZASOWEJ ORGANIZACJI RUCHU

NAZWA OPRACOWANIA:

PRZEBUDOWĄ DROGI POWIĄTOWEJ NR 4922E
ULICY OPIESIŃSKIEJ W ZDUŃSKIEJ WOLI
OD ULICY WODNEJ DO ULICY ŁÓDZKIEJ
(DROGI WOJEWÓDZKIEJ NR 482)

ZESPÓŁ PROJEKTOWY	mgr inż. WIESŁAW PAŹGIER uprawnienia budowlane do projektowania i nadzoru nad robotami budowlanymi bez ograniczeń
IMIĘ I NAZWISKO	PODPIS
mgr inż. Wiesław Paźgier mgr inż. Andrzej Paźgier	w specjalności konstrukcyjno-budowlanej w zakresie budownictwa drogowego Nr ewid. UAM VI.0205(12)00 

LIPIEC 2017r.

Urząd Miasta
Zduńska Wola
ul. Stefana Żółtackiego 12
98-220 Zduńska Wola

w projekcie stowowai plan sytuacyjnej
w skali 1:500 lub 1:1000

STYDENTA MIASTA
eh
MAGISTR
BIURO
BIURO TECHNICZNEJ

SPIS ZAŁĄCZNIKÓW

- Plan orientacyjny 1:10 000
- Opis techniczny
- Projekt czasowej organizacji ruchu – Etap I – rys. nr 1
- Projekt czasowej organizacji ruchu – Etap II – rys. nr 2

POWIATOWY ZARZĄD DRÓG W ZDUŃSKIEJ WOLI
opiniuje POZYTYWNE projekt organizacji ruchu
CZASOWEJ / DOCELOWEJ*:

- bez uwag*,
~~- po wprowadzeniu następujących zmian*:~~

.....
.....
.....
.....

* niepotrzebne skreślić
Data, podpis: 14.08.2017r.

DYREKTOR
POWIATOWEGO ZARZĄDU DRÓG
W ZDUŃSKIEJ WOLI

Pacelt
Piotr Pacelt

SPIS ZAŁĄCZNIKÓW

- Plan orientacyjny 1:10 000
- Opis techniczny
- Projekt czasowej organizacji ruchu – Etap I – rys. nr 1
- Projekt czasowej organizacji ruchu – Etap II – rys. nr 2

Projekt opiniuje
pozytywnie
z up. Komendanta
Powiatowego Policji
w Zdunskiej Woli

NACZELNIK
WYDZIAŁU RUCHU DROGOWEGO
Komendy Powiatowej Policji
w Zdunskiej Woli

asp. szt. mgr Krzysztof Kryziński

B/u
Nr rejestru 186/2017z
uzupełnienie.

UZGODNIENIE Nr 636 /2017

Przedstawiony projekt czasowej organizacji ruchu w pasie drogowym na drodze wojewódzkiej nr 482 w miejscowości Zduńska Wola, ul. Łódzka.

- Przebudowa drogi powiatowej nr 4922E - objazdy.

opiniuję z n/w uwagami:

Brak informacji o zamknięciu drogi od strony zachodniej. Konsekwencją zastosowanie D-4a jest wprowadzenie D-4b, D-4c. Brak inwentaryzacji istniejącego oznakowania - co uniemożliwia właściwą ocenę przedstawionej czasowej organizacji ruchu.

Uwagi dla wykonawcy:

1. Jednostka wprowadzająca organizację ruchu zawiadamia organ zarządzający ruchem, zarząd drogi oraz Komendanta Wojewódzkiego Policji w Łodzi (Wydział Ruchu Drogowego KWP w Łodzi nr fax: 42 665-17-75) o terminie jej wprowadzenia, co najmniej na 7 dni przed dniem wprowadzenia organizacji ruchu - powołując się na Nr niniejszego uzgodnienia (§12 ust. 1 Rozporządzenia Ministra Infrastruktury z dnia 23 września 2003 roku).
2. O powyższym wprowadzeniu zmiany organizacji ruchu należy również powiadomić Komendę Miejską / Powiatową Policji na terenie, której nastąpi zmiana organizacji ruchu.
3. Zastrzega się możliwość późniejszych korekt w oznakowaniu i zgłaszania uwag do wprowadzonej organizacji ruchu.

KOMENDANT
WOJEWÓDZKI POLICJI w ŁODZI
z up.

INSPEKTOR
Sekcji do spraw Organizacji Służby
i Kontroli Ruchu Drogowego
Wydziału Ruchu Drogowego
Komendy Wojewódzkiej Policji w Łodzi


Andrzej Byszewski



Marszałek Województwa Łódzkiego

al. Piłsudskiego 12
90-051 Łódź
www.lodzkie.pl

tel. /+48/ 42 663 31 50
fax /+48/ 42 663 31 52
infrastruktura@lodzkie.pl

Adres korespondencyjny
al. Piłsudskiego 8
90-051 Łódź

Łódź, dnia 18 sierpnia 2017 r.

IFI.8022.2.34.2017.MS

NIWELLA S.C. W.A. Paźgier

ul. Kalinowa 35
97-400 Belchatów

W odpowiedzi na pismo, które wpłynęło do tut. Urzędu w dniu 17 sierpnia 2017 r., na podstawie art. 10 ust. 4 ustawy z dnia 20 czerwca 1997r. – Prawo o ruchu drogowym (tekst jednolity Dz. U. z 2017 r. poz.1260 ze zm.) oraz § 7 ust. 2 pkt 5 rozporządzenia Ministra Infrastruktury z dnia 23 września 2003 r. w sprawie szczegółowych warunków zarządzania ruchem na drogach oraz wykonywania nadzoru nad tym zarządzaniem (tekst jednolity Dz. U. z 2017 r. poz. 784), dotyczące wydania opinii w zakresie prowadzenia objazdów, w związku z przebudową drogi powiatowej Nr 4922E ul. Opiesińska w Zduńskiej Woli, **opiniuje się negatywnie** czasową organizację ruchu na czas zamknięcia przedmiotowej drogi.

Przedstawiony projekt nie uwzględnia w swoim zakresie wprowadzenia oznakowania informacyjnego pionowego w pasie drogowym drogi wojewódzkiej Nr 482 w obszarze skrzyżowania typu rondo.

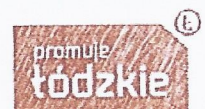
z up. Marszałka
Województwa Łódzkiego

Jakub Lepalczyk
p.o. Dyrektora Departamentu
Infrastruktury

Do wiadomości:

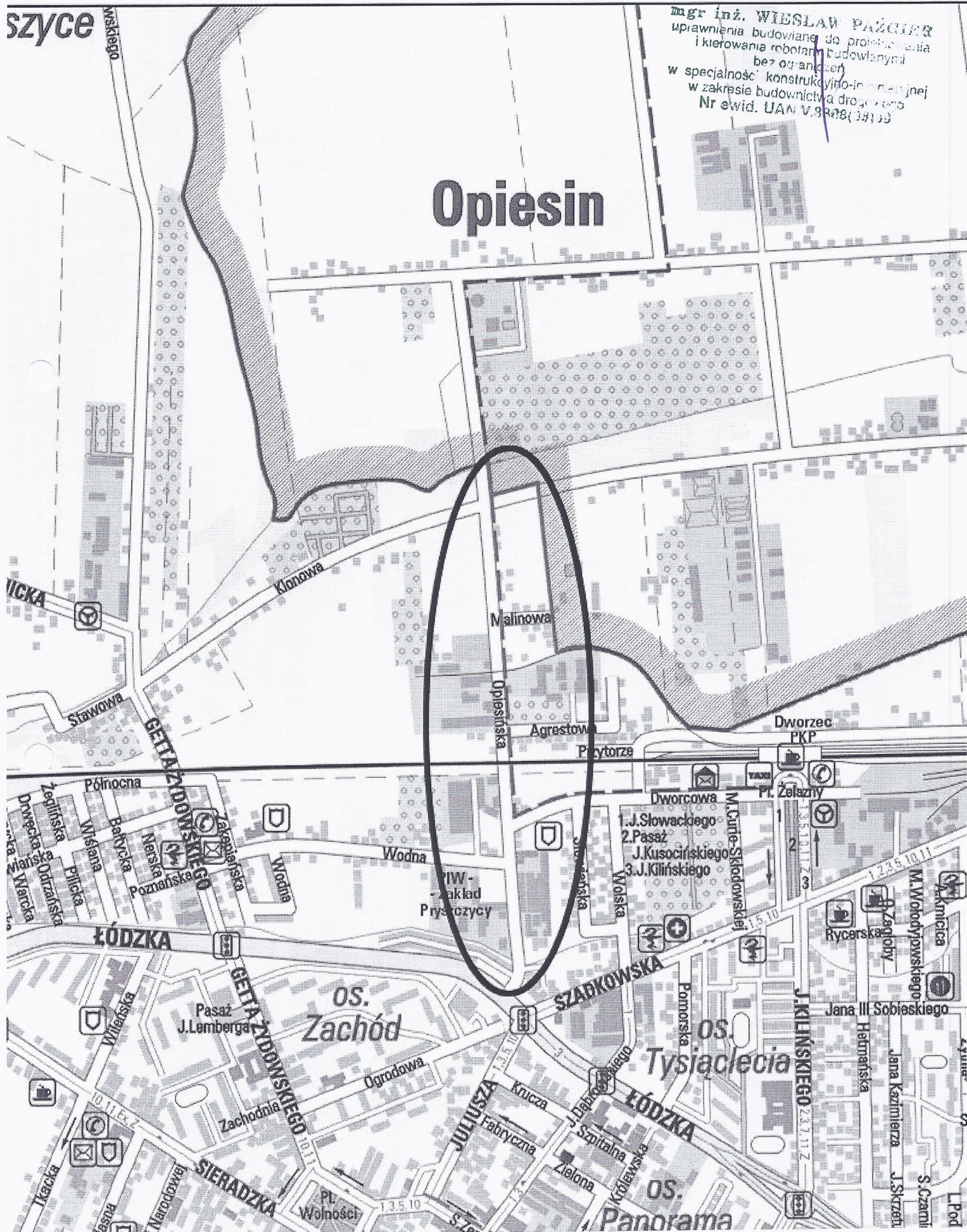
1. Zarząd Dróg Wojewódzkich w Łodzi;
2. Rejon Dróg Wojewódzkich w Sieradzu;
3. a/a

Sprawę prowadzi:
Monika Kuźmicka-Szczech, tel. /+42/ 663 31 42



PLAN ORIENTACYJNY

Zduńska Wola skala 1 : 10 000



mgr inż. WIESŁAW PAŃCIER
uprawnienia budowlane do projektowania
i kierowania robotami budowlanymi
bez ograniczeń
w specjalności konstrukcyjno-inżynierskiej
w zakresie budownictwa drogowego
Nr ewid. UAN V.9478(1919)

CZEŚĆ OPISOWA
DO PROJEKTU CZASOWEJ ORGANIZACJI RUCHU
DO PROJEKTU PRZEBUDOWY DROGI POWIATOWEJ NR 4922E
- UL. OPIESIŃSKIEJ W ZDUŃSKIEJ WOLI

I. PODSTAWA OPRACOWANIA

Podstawę opracowania stanowią :

1. Inwentaryzacja istniejącego oznakowania i wizja w terenie.
2. Projekt przebudowy drogi.
3. Rozporządzenie Ministra Infrastruktury z dnia 3 lipca 2003 r. w sprawie szczegółowych warunków technicznych dla znaków i sygnałów drogowych oraz urządzeń bezpieczeństwa ruchu drogowego i warunków ich umieszczania na drogach. Załączniki 1 i 4.
4. Prawo o ruchu drogowym Dz. U. 2012 poz. 1137 z późniejszymi zmianami.
5. Rozporządzenie Ministra Infrastruktury z dn. 23.09.2003 o zarządzaniu ruchem drogowym Dz. U. Nr 177 poz. 1729

II. ZAKRES I CEL OPRACOWANIA

Opracowanie dotyczy ulicy Opiesińskiej w Zduńskiej Woli, odcinek o dł. ok. 215,0m (od ul. Wodnej w kierunku ul. Łódzkiej).

Celem niniejszego opracowania jest określenie sposobu oznakowania i zabezpieczenia robót prowadzonych przy rozbudowie drogi.

III. CHARAKTERYSTYKA TERENU

Droga o przekroju ulicznym z jezdnią bitumiczną o szerokości ok. 7,05m – stan techniczny dobry. Przy jezdni istnieją krawężniki oraz chodniki z bet. kostki wibroprasowanej. Zjazdy indywidualne i publiczne o nawierzchni z betonu asfaltowego, z betonowej kostki wibroprasowanej.

IV. PARAMETRY PROJEKTOWE

1. Założenia ogólne do projektu drogowego

Opracowanie przewiduje frezowanie istniejącej nawierzchni bitumicznej jezdni na głębokość 5cm i ułożenie nowej warstwy ścieralnej z betonu asfaltowego (AC8S) o gr. 5cm wg PN-EN 13108-5.

Uwagi: Warstwy bitumiczne rozkładane będą całą szerokością jezdni.

Ponadto projekt zakłada wykonanie wyniesionego przejścia dla pieszych z betonowej kostki wibroprasowanej.

V. OZNAKOWANIE I ZABEZPIECZENIE ROBÓT

1. Założenia ogólne do projektu oznakowania na czas robót

Ze względu na funkcję jaką pełni projektowana ulica, charakter zabudowy (jednorodzinny, usługowy) oraz natężenie ruchu niniejszy projekt zakłada realizację zadania w dwóch etapach. Takie rozwiązanie zmniejszy, nieuniknione podczas budowy, utrudnienia w ruchu do minimum.

Na rysunku Nr1 pokazano sposób oznakowania i zabezpieczenia strefy robót, w zależności od przyjętego zakresu, technologii i harmonogramu robót.

W ten sposób należy oznaczyć wszelkie roboty wykonywane w pasie drogowym. Na rysunkach tych pokazano maksymalny rozstaw zapór drogowych.

Zapory drogowe powinny wyznaczać rzeczywistą strefę robót (zmieniają swoją lokalizację w miarę postępu robót).

Na rysunku Nr2 pokazano sposób oznakowania i zabezpieczenia strefy robót w pasie chodników – jest to rysunek zamienny, oznakowanie zmienia swoją lokalizację w miarę postępu robót

Uwagi:

1. Oznakowanie robót Wykonawca ustawi z wyprzedzeniem, aby kierowcy mieli czas zapoznać się z zaistniałymi ograniczeniami w ruchu.
2. Zakresy robót należy wyznaczać w taki sposób aby nie ograniczać dostępu do posesji. Roboty należy przygotować w taki sposób, aby do minimum ograniczyć czas ich trwania. Teren budowy należy właściwie zabezpieczyć. Na każdym etapie prowadzenia robót znaki powinny być dobrze widoczne.
3. Aby wyeliminować przebywanie w strefie robót osób postronnych (szczególnie w rejonach zwiększonego ruchu pieszych), zaleca się aby przy pomocy barier U-20a, pachotków i taśm ostrzegawczych wyznaczyć drogi komunikacyjne. W przypadkach uzasadnionych, na wniosek Inspektora ułożyć chodniki tymczasowe, kładki.
4. Bariery zlokalizowane w pasie jezdni, szczególnie od zmierzchu do świtu, powinny być wyposażone w światła ostrzegawcze pulsujące.
5. W opracowaniu pokazano orientacyjną lokalizację znaków. Ustalając lokalizację znaków należy brać pod uwagę warunki terenowe tj. lokalizację zjazdów gospodarczych, słupów, drzew i in. elementów wpływających na bezpieczeństwo ruchu m.in. na widoczność.

VI. WYMAGANIA I WARUNKI

Urządzenia bezpieczeństwa ruchu użyte do zabezpieczenia i oznakowania miejsca wykonywania robót na drodze powinny być dobrze widoczne zarówno w dzień, jak i w nocy oraz utrzymane w należytych stanie przez cały okres trwania robót.

Dla urządzeń bezpieczeństwa ruchu stosuje się barwy: białą, czerwoną, żółtą i czarną. Urządzenia muszą zawierać elementy odblaskowe w kształcie koła lub prostokąta. Elementy te powinny być widoczne od zmroku do świtu z odległości co najmniej 150m. przy oświetleniu ich światłami drogowymi.

Konstrukcja stojaków użytych do urządzeń bezpieczeństwa ruchu powinna zapewnić ich stabilność.

Do wygrodzenia miejsca robót prowadzonych w pasie drogowym stosuje się zaporę drogową U-20b o wzorze i wymiarach podanych w cytowanym wyżej Rozporządzeniu.

Zapory powinny być pokryte materiałem odblaskowym. Nie dopuszcza się do stosowania zapór drewnianych.

Zapory drogowe zabezpieczające miejsce robót należy umocować na wysokości od 0,90m do 1,10m. mierząc od poziomu nawierzchni drogi do górnej krawędzi zapory.

Na zaporach drogowych należy umieścić światła o barwie czerwonej w przypadku zamknięcia jezdni oraz barwie żółtej przy zwężeniu jezdni. Światła przy normalnej przejrzystości powietrza powinny być widoczne z odległości co najmniej 250m. oraz zapalać się i gasnąć z częstotliwością $90 \div 30$ cykli na minutę o podziale cyklu 1 : 1.

Na wygrodzeniach ustawionych w poprzek jezdni światła ostrzegawcze powinny być rozmieszczone w taki sposób, aby wyznaczały szerokość jezdni wyłączonej z ruchu. Odstęp między światłami nie może przekroczyć 2m.

Do oznakowania robót należy stosować znaki drogowe pionowe odblaskowe – tarcze pokryte folią odblaskową.

Wielkość znaków zaprojektowano jako duże. Podstawowe wielkości znaków pionowych:

–kat. A ostrzegawcze - długość boku 1050mm

–kat. B zakazu, - średnica 900mm

–kat. D informacyjne - długość podstawy 900mm, wys. 900mm

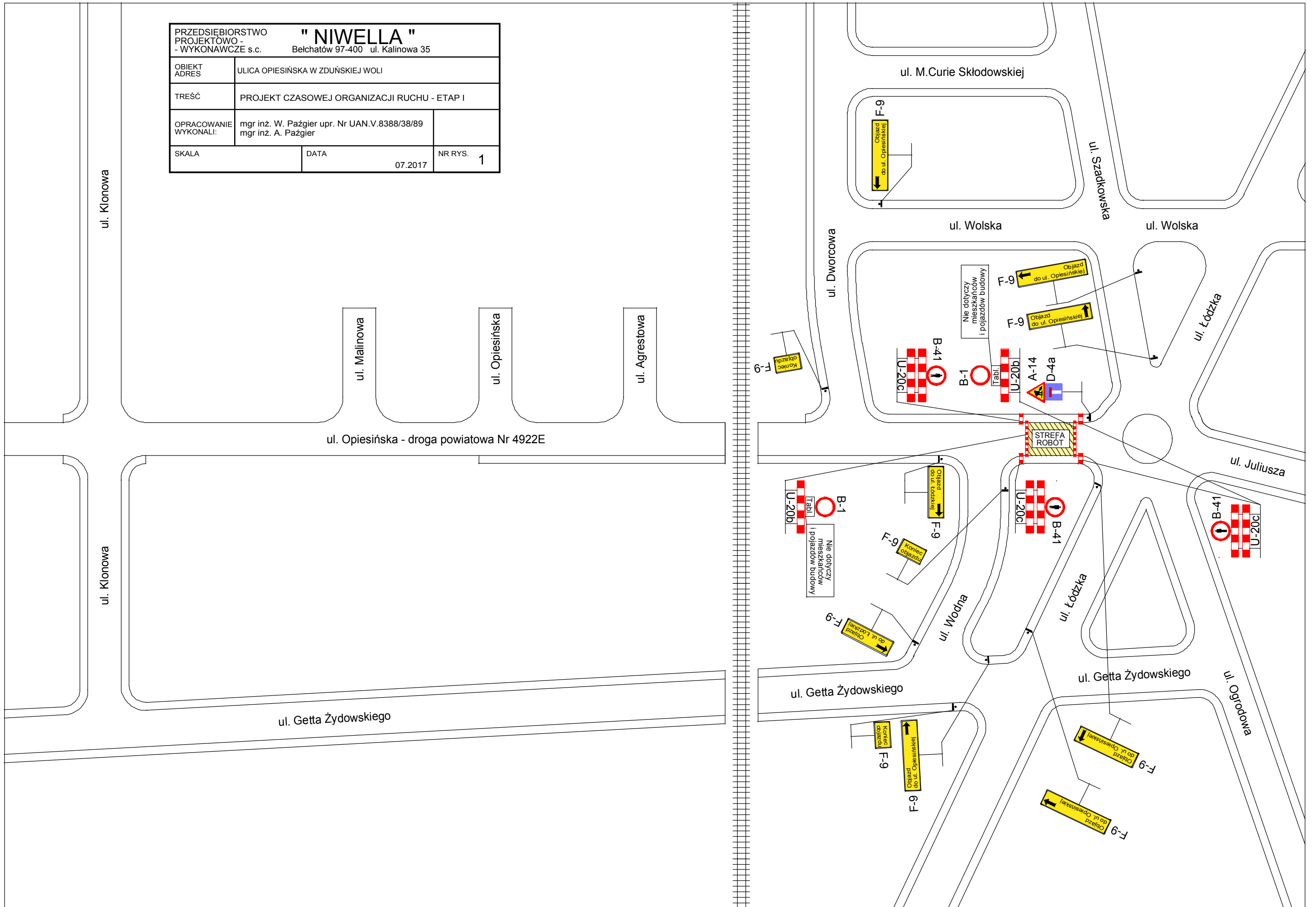
Odległość znaku od krawędzi jezdni powinna wynosić min. 0,5m. Wysokość umieszczenia znaków min. 2,0m. nad terenem.

VII. OBOWIĄZKI WYKONAWCY

Jednostki prowadzące roboty w pasie drogowym zobowiązane są do utrzymania w należytych stanie wszystkich środków technicznych użytych do oznakowania i zabezpieczenia miejsca robót i odpowiadają za bezpieczeństwo ruchu wynikające z prowadzonych robót.

inż. inż. WIESŁAW PAZDIER
uprawnienia budowlane do projektowania
i kierowania robotami budowlanymi
bez ograniczeń
w specjalności konstrukcyjno-inżynierskiej
w zakresie budownictwa drogowego
Nr świad. UAN V.82280.12123

PRZEDSIĘBIORSTWO PROJEKTOWO - - WYKONAWCZE s.c.		" NIWELLA " Bełchatów 97-400 ul. Kalinowa 35	
OBIEKT ADRES	ULICA OPIESIŃSKA W ZDUŃSKIEJ WOLI		
TREŚĆ	PROJEKT CZASOWEJ ORGANIZACJI RUCHU - ETAP I		
OPRACOWANIE WYKONALI:	mgr inż. W. Paźgier upr. Nr UAN.V.8388/38/89 mgr inż. A. Paźgier		
SKALA	DATA	NR RYS.	
	07.2017	1	



ul. Klonowa

ul. Malinowa

ul. Opiesińska

ul. Agrestowa

ul. Opiesińska - droga powiatowa Nr 4922E

ul. Klonowa

ul. Getta Żydowskiego

ul. M. Curie Skłodowskiej

ul. Dworcowa

ul. Wolska

ul. Szadkowska

ul. Wolska

ul. Łódzka

ul. Juliusza

ul. Wodna

ul. Łódzka

ul. Getta Żydowskiego

ul. Ogródowa

Objazd do ul. Opiesińskiej

Objazd do ul. Opiesińskiej

Koniec objazdu

Objazd do ul. Łódzkiej

Nie dotyczy mieszkańców i pojazdów budowy

Objazd do ul. Łódzkiej

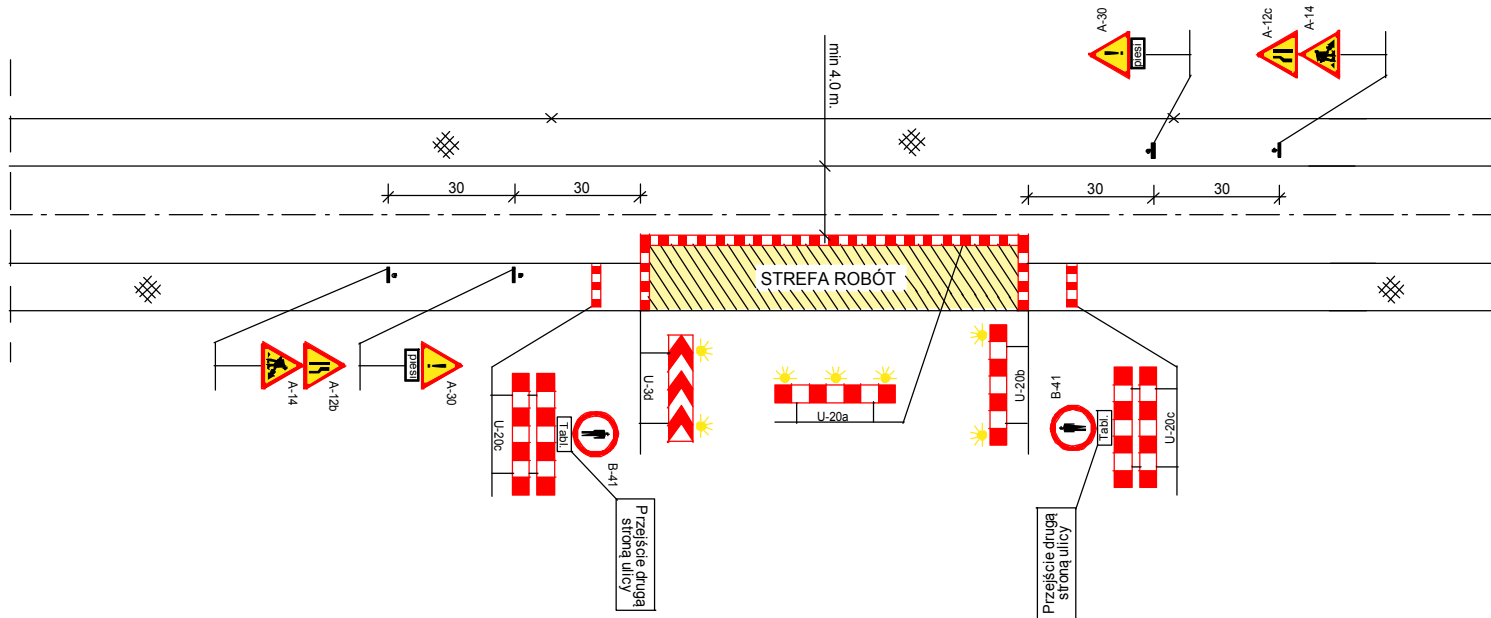
Objazd do ul. Opiesińskiej

Objazd do ul. Opiesińskiej

Objazd do ul. Opiesińskiej

Objazd do ul. Opiesińskiej

STREFA ROBÓT



Rysunek zamienny - strefa robót wraz z oznakowaniem przemieszcza się w ciągu ulicy w miarę postępu robót

PRZEDSIĘBIORSTWO PROJEKTOWO - - WYKONAWCZE s.c.		" NIWELLA " Bełchatów 97-400 ul. Kalinowa 35	
OBIEKT ADRES	ULICA OPIESIŃSKA W ZDUŃSKIEJ WOLI		
TREŚĆ	PROJEKT CZASOWEJ ORGANIZACJI RUCHU - ETAP II		
OPRACOWANIE WYKONALI:	mgr inż. W. Paźgier upr. Nr UAN.V.8388/38/89 mgr inż. A. Paźgier		
SKALA	DATA	NR RYS.	
	07.2017	2	