

## **Opis przedmiotu zamówienia**

**ZP.272.4.2019**

**I. Nazwa zamówienia:** „Dostawa i montaż I- wszego wyposażenia nowo wybudowanego budynku dydaktycznego Zespołu Szkół Specjalnych im. M. Grzegorzewskiej w Zduńskiej Woli”.

**II.** Przedmiotem zamówienia jest dostawa i montaż I-go wyposażenia nowo wybudowanego budynku dydaktycznego Zespołu Szkół Specjalnych im. M. Grzegorzewskiej w Zduńskiej Woli. Zamówienie obejmuje m.in. dostawę mebli stanowiących wyposażenie sal lekcyjnych, pomieszczeń administracyjnych i gabinetów kadry psychologów i pedagogów szkolnych, dywanów, rolet, wyposażenia sal gimnastycznych (drabinki, ławki gimnastyczne) oraz wyposażenia sportowego zewnętrznego (płotki, blok startowy, klaps). Przedmiot zamówienia musi być kompletny, wolny od wad konstrukcyjnych, materiałowych, wykonawczych oraz prawnych. Oferowany przedmiot zamówienia powinien być zgodny z opisem przedmiotu zamówienia.

Zadanie jest współfinansowane ze środków Europejskiego Funduszu Rozwoju Regionalnego w ramach Regionalnego Programu Operacyjnego Województwa Łódzkiego na lata 2014 – 2020 oraz Państwowego Funduszu Rehabilitacji Osób Niepełnosprawnych.

**III. Zamówienie podzielone jest na części:**

- 1) Część I – Dostawa oraz montaż mebli oraz wyposażenia do nowo wybudowanego budynku dydaktycznego Zespołu Szkół Specjalnych im. M. Grzegorzewskiej w Zduńskiej Woli;**
- 2) Część II – Dostawa oraz montaż rolet okiennych w nowo wybudowanego budynku dydaktycznego Zespołu Szkół Specjalnych im. M. Grzegorzewskiej w Zduńskiej Woli;**  
**Wykonawca może złożyć ofertę na dowolną liczbę części.**

**Część I: „Dostawa oraz montaż mebli oraz wyposażenia do nowo wybudowanego budynku dydaktycznego Zespołu Szkół Specjalnych im. M. Grzegorzewskiej w Zduńskiej Woli”**

Przedmiotem zamówienia jest dostawa i montaż I-go wyposażenia nowo wybudowanego budynku dydaktycznego Zespołu Szkół Specjalnych im. M. Grzegorzewskiej w Zduńskiej Woli. Zamówienie obejmuje m.in. dostawę mebli stanowiących wyposażenie sal lekcyjnych, pomieszczeń administracyjnych i gabinetów kadry psychologów i pedagogów szkolnych, dywanów, wyposażenia sal gimnastycznych (drabinki, ławki gimnastyczne) oraz wyposażenia sportowego zewnętrznego (płotki, blok startowy, klaps).

Przedmiot zamówienia obejmuje również wniesienia mebli i ich ustawienia we wskazanych pomieszczeniach (według schematu rozmieszczenia mebli stanowiący załącznik 2a do Opisu Przedmiotu Zamówienia) oraz montażu we wskazanych pomieszczeniach elementów wyposażenia, które tego wymagają.

**Meble szkolne powinny być zgodne z:**

**ROZPORZĄDZENIEM MINISTRA EDUKACJI NARODOWEJ I SPORTU z dnia 31 grudnia 2002 r. w sprawie bezpieczeństwa i higieny w publicznych i niepublicznych szkołach i placówkach (Dz.U. z 2003 r. Nr 6, poz. 69 ze zmianami) i posiadać odpowiednie atesty i certyfikaty bezpieczeństwa.**

**Zamówienie obejmuje dostawę:**

Zestawienie wyposażenia wraz z opisem i podaniem minimalnych parametrów bądź ich tolerancji (zdjęcia przykładowe, poglądowe):

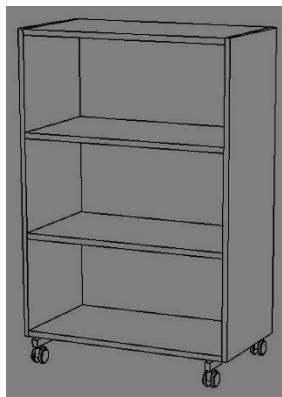
**1. S1 – Szafa**

Wymiary (szerokość x głębokość x wysokość): 80 (+/-2) x 44 (+/-5) x 128 (+/-5) cm, (głębokość winna być taka sama jak dla szafy S2 i S3, wysokość winna być taka sama jak dla szafy S2).

Ilość: 40 sztuk.

Proponowana kolorystyka (ostateczna kolorystyka poszczególnych części mebla do ustalenia z Zamawiającym): obudowa w kolorze brzoza lub zbliżonym, plecy i półki w kolorze białym.

Wyposażenie szafy : 2 półki, na kółkach.



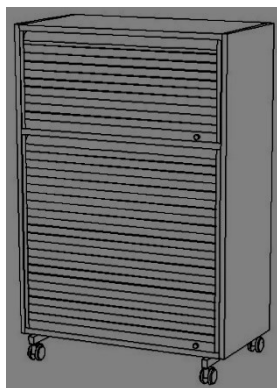
## 2. S2 - Szafa

Wymiary: (szerokość x głębokość x wysokość): 80 (+/-2) x 44 (+/-5) x 128 (+/-5) cm (głębokość winna być taka sama jak dla szafy S1 i S3, wysokość winna być taka sama jak dla szafy S1)

Ilość: 6 sztuk

Proponowana kolorystyka (ostateczna kolorystyka poszczególnych części mebla do ustalenia z Zamawiającym): obudowa w kolorze brzoza lub zbliżonym, zamykana szarą żaluzją (żaluzja dzielona na 2 części), plecy i półki w kolorze białym.

Wyposażenie szafy : 2 półki, na kółkach, zamykana szarą żaluzją (żaluzja dzielona na 2 części), żaluzje winny być wyposażone w zamki patentowe, klucz i zamek mają posiadać swój indywidualny numer.



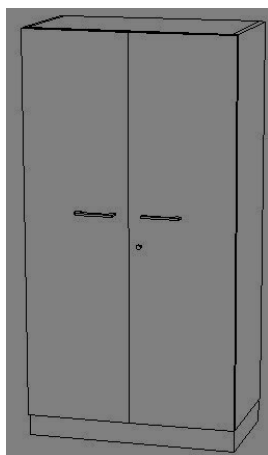
### 3. S3 - Szafa ubraniowa

Wymiary (szerokość x głębokość x wysokość): 60 (+/-2) x 44 (+/-5) x 166 (+/-5) cm  
(głębokość winna być taka sama jak dla szafy S1 i S2).

Ilość: 10 sztuk

Proponowana kolorystyka (ostateczna kolorystyka poszczególnych części mebla do ustalenia z Zamawiającym): obudowa i cokół w kolorze brzoza lub zbliżonym, półki i drzwi w kolorze białym.

Wyposażenie szafy : 2 półki oraz uchwyt na wieszaki mocowany od spodu górnej półki.



### 4. S4 - Szafa ubraniowa

Wymiary (szerokość x głębokość x wysokość): 60 (+/-2) x 42 (+/-5) x 204 (+/-5) cm  
(wysokość i głębokość winna być taka sama jak dla szafy S6),

Ilość: 6 sztuk

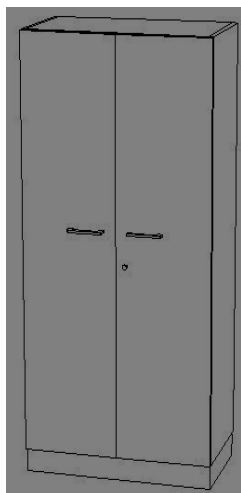
Proponowana kolorystyka (ostateczna kolorystyka poszczególnych części mebla do ustalenia z Zamawiającym):

**4 sztuki** : obudowa i cokół w kolorze brzoza lub zbliżonym, drzwi i półki w kolorze białym.

Wyposażenie szafy : 3 półki oraz uchwyt na wieszaki mocowany od spodu górnej półki.

**2 sztuki:** obudowa, półki, drzwi, cokół w kolorze zbliżonym do wenge.

Wyposażenie szafy : 3 półki oraz uchwyt na wieszaki mocowany od spodu górnej półki.



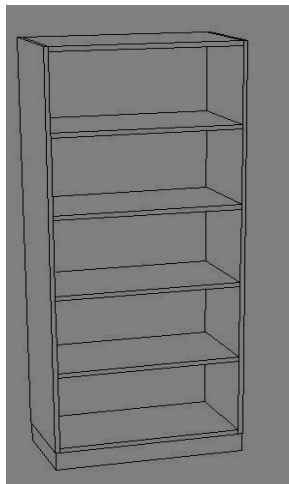
### **5. S5 - Regał**

Wymiary (szerokość x głębokość x wysokość): 80 (+/-5) x 42(+/-5) x 204(+/-5) cm,

Ilość: 14 sztuk

Proponowana kolorystyka (ostateczna kolorystyka poszczególnych części mebla do ustalenia z Zamawiającym): obudowa i cokół w kolorze brzoza lub zbliżonym, półki, plecy w kolorze białym.

Wyposażenie szafy : 4 półki



## 6. S6 - Szafa

Wymiary (szerokość x głębokość x wysokość): 80 (+/-2) cm x 42 (+/-5) cm x 204 (+/- 5) cm (wysokość i głębokość winna być taka sama jak dla szafy S4),

Ilość: 25 sztuk

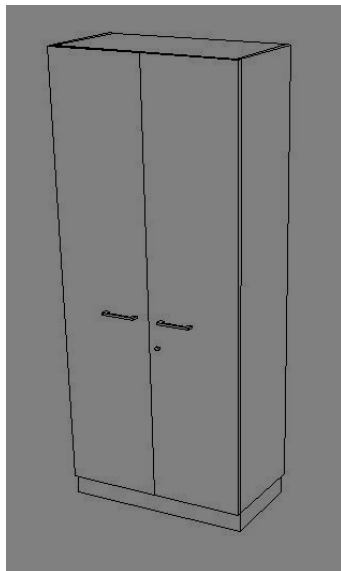
Proponowana kolorystyka (ostateczna kolorystyka poszczególnych części mebla do ustalenia z Zamawiającym):

**19 sztuk:** obudowa i cokół w kolorze brzoza lub zbliżonym, półki i drzwi w kolorze białym.

Wyposażenie szafy : 4 półki

**6 sztuk:** obudowa, półki, drzwi i cokół w kolorze zbliżonym do koloru wenge.

Wyposażenie szafy : 4 półki



#### **Technologia wykonania i konstrukcja szaf – wymagania – dotyczy pozycji 1-6:**

- wszystkie płyty wiórowe, z których mają być wykonane szafy mają być laminowane, wykończone tzw. melaminą,
- wszystkie widoczne krawędzie mają być oklejone listwą PCV lub PP w kolorze płyty,
- korpus i drzwi mają być wykonane z płyty wiórowej o grubości min. 18 mm,
- półki mają być wykonane z płyty wiórowej o grubości min. 22 mm,
- plecy mają być wykonane z płyty wiórowej trójwarstwowej, grubości min. 12 mm,
- regulacja wysokości półek ma być skokowa +/- 32 mm (nie dotyczy półek konstrukcyjnych),
- półki mają być mocowane przy pomocy systemu zapobiegającemu przypadkowemu wyszarpieniu;
- szafy mają być wyposażone w cokół wysokości min. 8 cm ze zintegrowanymi regulatorami wysokości,
- szafy mają posiadać płynną regulację wysokości w zakresie min. 0-2 cm przy pomocy 4 nóżek zakończonych plastikowymi talerzykami,

- wszystkie drzwi mają posiadać zamek patentowy,
- klucz i zamek mają posiadać swój indywidualny numer,
- szafy S1 i S2 mają być wyposażone w kółka miękkie o średnicy min. 65 mm, dwa przednie mają posiadać blokadę jazdy.

**Meble wymienione w poz. 1-6 winny posiadać:**

- pozytywne wyniki badań lub certyfikat zgodności z normą PN-EN 14073-2 wystawiony przez niezależną jednostkę certyfikującą posiadającą akredytację PCA (Polskie Centrum Akredytacji),
- kartę katalogową (formatu minimum A4), na której będzie przedstawiony proponowany mebel oraz potwierdzone jego parametry.

**7. B1 - Biurko systemowe**

Wymiary: blat min. 120 x min. 60 cm,

Ilość: 6 sztuk

Proponowana kolorystyka (ostateczna kolorystyka poszczególnych części mebla do ustalenia z Zamawiającym): laminat HPL w kolorze białym, konstrukcja w kolorze białym.

**8. B2 - Biurko systemowe**

Wymiary: blat min. 160 x min. 80 cm,

Ilość: 9 sztuk

Proponowana kolorystyka (ostateczna kolorystyka poszczególnych części mebla do ustalenia z Zamawiającym): laminat HPL w kolorze białym, konstrukcja w kolorze białym





**Blat – wymagania – dotyczy pozycji 7-8:**

- blat ma być wykonany z płyty wiórowej, trójwarstwowej, grubości min. 22 mm, pokryty laminatem HPL o grubości min. 0,40 mm w kolorze białym,
- krawędź biurka ma być trwale zabezpieczona doklejką PVC/ABS w kolorze blatu.

**Stelaż – wymagania dotyczy pozycji 7-8:**

- nogi mają być w kształcie litery „A”,
- nogi mają być wykonane z profilu stalowego grubości min. 2 mm lakierowane na kolor biały, zakończone regulatorem śrubowym, zapewniającym płynną regulację wysokości blatu minimum od 62 do 85 cm,
- nogi mają być mocowane do metalowego gniazda, lakierowanego na kolor biały. Gniazdo ma mieć również funkcję stabilizacji blatu,
- gniazda mają być połączone ze sobą metalowym profilem zamkniętym.

**9. B3 - Biurko do sekretariatu**

Wymiary: blat min. 160 x min. 80 cm,

Ilość: 1 sztuka

Proponowana kolorystyka (ostateczna kolorystyka poszczególnych części mebla do ustalenia z Zamawiającym): laminat HPL w kolorze zbliżonym do wenge, konstrukcja w kolorze szarym.

**Wymagania :**

- blat ma być wykonany z płyty wiórowej, trójwarstwowej, grubości min. 22 mm, pokryty laminatem HPL o grubości min. 0,40 mm w kolorze zbliżonym do wenge,
- krawędź biurka ma być trwale zabezpieczona klejką PVC/ABS w kolorze blatu,
- blat winien posiadać otwór na prowadzenie okablowania,
- biurko ma być na stelażu metalowym,
- nogi z profilu stalowego o gr. min. 2 mm lakierowane na kolor szary, zakończone regulatorem śrubowym, zapewniającym płynną regulację wysokości blatu min. od 62 do 85 cm,
- nogi mają być mocowane do metalowego gniazda,, lakierowanego na kolor szary, gniazdo ma mieć funkcję stabilizacji blatu, gniazda mają być połączone ze sobą metalowym profilem zamkniętym,
- nogi biurka mają być przystosowane do prowadzenia okablowania wewnątrz,
- biurko powinno posiadać osłonę czołową (blenda) w kolorze blatu,
- biurko powinno posiadać nadstawkę w formie lady, w kolorze blatu, o wymiarach długość min. 160, głębokość min. 30cm, wysokość min. 35 cm.

**Meble wymienione w poz. 7-9 winny posiadać:**

- pozytywne wyniki badań lub certyfikat zgodności z normami dotyczącymi jakości mebli biurowych: PN-EN 527-1 oraz PN-EN 527-2 wystawione przez niezależną jednostkę certyfikującą posiadającą akredytację PCA (Polskie Centrum Akredytacji),
- kartę katalogową (formatu minimum A4), na której będzie przedstawiony proponowany mebel oraz potwierdzone jego parametry.

## 10. Ks – Kontener systemowy z 3 szufladami, na kółkach

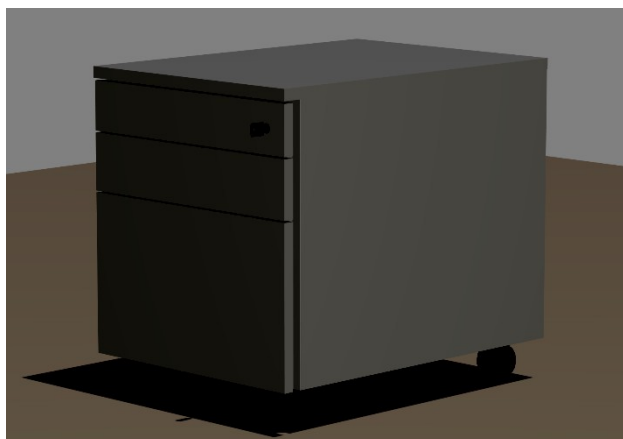
Wymiary (szerokość x głębokość x wysokość) : 43 (+/- 5) x 60(+/- 5) x 53,5(+/- 5) cm,

Ilość: 10 sztuk

Proponowana kolorystyka (ostateczna kolorystyka poszczególnych części mebla do ustalenia z Zamawiającym):

**9 sztuk:** obudowa w kolorze brzoza lub zbliżonym, fronty szuflad w kolorze białym, na kółkach. Mebel powinien być wizualnie spójny z biurkiem B2.

**1 sztuka:** obudowa i fronty szuflad w kolorze zbliżonym do wenge, na kółkach. Mebel powinien być wizualnie spójny z biurkiem B3.



### Technologia wykonania i konstrukcja – wymagania:

- kontener ma być w całości wykonany z płyty wiórowej, wszystkie widoczne krawędzie trwale zabezpieczone doklejką PCV lub PP w kolorze płyty,
- obudowa i fronty mają być wykonane z płyty wiórowej grubości min. 18 mm,
- plecy kontenera z płyty wiórowej grubości min. 12 mm,
- kontener ma mieć trzy szuflady, górna szuflada ma mieć formę piórnika,
- kontener ma posiadać zabezpieczenie przed wysunięciem dwóch lub więcej szuflad

jednocześnie (nie dotyczy piórnika),

- kontener ma posiadać zamek centralny z wkładką patentową, blokujący jednocześnie wszystkie szuflady. Zamek i klucz mają posiadać swój indywidualny numer,
- dopuszczalne obciążenie szuflad minimum do 25 kg każda,
- prowadnice szuflad mają być łożyskowane, zapewniające wysuw szuflad w zakresie min. 90%
- kontenery mają być wyposażone w kółka miękkie z tworzywa sztucznego o średnicy min. 65 mm, dwa przednie mają posiadać blokadę jazdy.

**Mebel wymieniony w poz. 10 powinien posiadać:**

- pozytywne wyniki badań lub certyfikat zgodności z normą PN-EN 14073-2 wystawione przez niezależną jednostkę certyfikującą posiadającą akredytację PCA (Polskie Centrum Akredytacji)
- kartę katalogową (formatu minimum A4), na której będzie przedstawiony proponowany mebel oraz potwierdzone jego parametry

**11. B4 – Biurko szkolne 1 – osobowe**

Wymiary: min. 70 x min. 50 cm

Ilość: 6 sztuk

Opis:

- blat ma być wykonany z płyty laminowanej o grubości min. 18 mm, wykończonej obrzeżem PCV o grubości min. 2 mm,
- stelaż ma być wykonany z profilu o owalnym przekroju min. 38 x 20 i 30 x 15 mm,
- dodatkowy profil pod blatem ma wzmacniać konstrukcję stołu. Stoły mają być wyposażone w haczyki na tornister, plastikowe zatyczki chroniące podłogę przed zarysowaniem oraz zatyczki chroniące stelaż przez zarysowaniem go podczas regulowania wysokości,
- regulacja wysokości blatu minimum w zakresie od 64 do 76 cm (tj. rozmiar 4-6),

Kolorystyka:

- blat – brzoza lub zbliżony,
- stelaż - zielony.

## 12. B5 – Stół szkolny

Wymiary: średnica min. 120 cm

Ilość: 6 sztuk

Opis:

- blat ma być wykonany ze sklejki o grubości min. 25 mm, z kolorowym laminatem HPL,
- rogi blatów mają być delikatnie zaokrąglone,
- nogi okrągłe o śr. 55 +/- 5 mm, z regulacją wysokości minimum od 64 do 76 cm (tj. rozmiar 4-6),

Kolorystyka:

- blat – brzoza lub zbliżony,
- stelaż - zielony.

## 13. K2 – Krzeselko szkolne regulowane

Ilość: 48 sztuk

Opis:

- krzeselko z siedziskiem i oparciem wykonanym ze sklejki w kolorze brzoza lub zbliżonym o grubości min. 8 mm w rozmiarach 4-6,
- stelaż ma być wykonany z rury owalnej o wym. min. 8 x 20 mm i 30 x 15 mm,
- krzesło ma posiadać wyprofilowane siedzisko eliminuje ucisk pod kolanami w trakcie siedzenia, i szerokie, zaokrąglone oparcie,
- podstawa w kształcie litery H,
- ochrona blatu przed zarysowaniem,
- zatyczki z tworzywa chroniące podłogę przed zarysowaniem,
- krzeselka muszą się stawiać jedno na drugim, a także zawieszać na blacie,

Kolorystyka:

- blat – brzoza lub zbliżony,

- stelaż - zielony.

**Meble wymienione w poz. 11-13 winny posiadać:**

Dokumenty potwierdzające spełnienie wymogi norm PN – EN 1729-1 i PN – EN 1729-2

**14. F1 – Fotel pracowniczy z zagłówkiem**

Ilość: 16 sztuk

Opis: baza w kolorze czarnym, tapicerowane siedzisko i oparcie.



Fotel obrotowy ma spełniać założenia określone w *Rozporządzeniu Ministra Pracy i Polityki Społecznej z 10 grudnia 1998r. w sprawie bezpieczeństwa i higieny pracy na stanowiskach wyposażonych w monitory ekranowe (Dz.U.98.148.973)*.

Baza – wymagania:

- podstawa ma być pięcioramienna, tworzywo sztuczne w kolorze czarnym, z kółkami jezdnyymi

Regulacje – wymagania:

- krzesło ma mieć mechanizm synchroniczny z automatycznym dopasowaniem siły

odchylenia do wagi użytkownika,

- regulacja wysokości ma być w zakresie minimum 400 – 500 mm,

- regulacja wysokości oparcia w zakresie min 5 cm.

Opis – wymagania:

- oparcie musi mieć wysokość min 55 cm,

- oparcie musi mieć szerokość min 40 cm,

- podłokietniki mają mieć nakładki z miękkiego poliuretanu (PU),

- płynne rozsuwanie każdego podłokietnika w zakresie 0-4 cm

- podłokietniki mają posiadać skokową regulację wysokości minimum w zakresie do 10 cm.

- fotel winien posiadać kółka samonastawne typu W, zgodne z normą EN 12529 (DIN 681310, tzn. miękkie kółka

Tapicerka siedziska i oparcia – wymagania:

- tapicerka ma być materiałowa;

- trudnopalność (papieros, zapalka) EN1021 P1&2,

- kolorystyka do uzgodnienia z Zamawiającym.

**15. F2 - Fotel gabinetowy z zagłówkiem**

Ilość: 1 sztuk

Opis: baza w kolorze czarnym, tapicerowane siedzisko i oparcie.

Fotel obrotowy ma spełniać założenia określone w *Rozporządzeniu Ministra Pracy i Polityki Społecznej z 10 grudnia 1998r. w sprawie bezpieczeństwa i higieny pracy na stanowiskach wyposażonych w monitory ekranowe (Dz.U.98.148.973)*.

Baza – wymagania:

- podstawa ma być pięcioramienna metalowa ( chromowana) z kółkami jezdnyymi

- konstrukcja fotela ma być metalowa

Regulacje – wymagania:

- regulacja wysokości ma być w zakresie minimum 400 – 500 mm,

- regulacja głębokości siedziska ma wynosić minimum 0 - 5 cm,

- regulacja podparcia lędźwiowego,
- regulacja kąta nachylenia siedziska ma być minimum od 0° do + 5°

Opis – wymagania:

- fotel ma mieć mechanizm synchro z płynną regulacją siły odchylenia i z zakresem odchylenia oparcia do min. -30°. Mechanizm synchro ma być wyposażony w system anti kick-off (po zwolnieniu blokady oparcie nie uderza siedzącego),
- konstrukcja podłokietników ma być stalowa z nakładkami z miękkiego poliuretanu (PU),
- płynne rozsuwanie każdego podłokietnika w zakresie min. 0 - 4 cm,
- podłokietniki mają posiadać skokową regulację wysokości i regulację kąta położenia,
- fotel ma mieć zagłówek z płynną regulacją kąta położenia.
- fotel winien posiadać kółka samonastawne typu W, zgodne z normą EN 12529 (DIN 681310, tzn. miękkie kółka

Tapicerka siedziska i oparcia – wymagania:

- tapicerka ma być materiałowa,
- trudnopalność (papieros, zapalka) EN1021 P1&2,
- kolorystyka do uzgodnienia z Zamawiającym.

**16. K1 - Krzesło gościnne**

Ilość: 17 sztuk

Opis: tapicerka materiałowa na siedzisku i oparciu w kolorystyce uzgodnionej z Zamawiającym, nogi chrom, podłokietniki w kolorze czarnym.





#### Wymagania:

- krzesło ma być na czterech stalowych nogach o profilu okrągłym, zakończonych stopką z tworzywa sztucznego,
- konstrukcja ma być stalowa wykonana z rur okrągłych o średnicy min. 18-20 mm, pokryta chromem,
- krzesło ma być w wersji z podłokietnikiem,
- do rury stanowiącej konstrukcję podłokietnika przymocowany ma być element z wysokiej jakości tworzywa sztucznego w kolorze czarnym stanowiący właściwy podłokietnik.
- siedzisko i oparcie mają być oddzielnymi elementami. Siedzisko i oparcie mają posiadać grubą gąbkę poprawiającą komfort użytkowania krzesła.
- całkowita wysokość krzesła ma wynosić 84 cm (+/-5 cm), całkowita szerokość krzesła ma wynosić 61 cm (+/- 5 cm).

#### Tapicerka siedziska i oparcia – wymagania:

- tapicerka ma być materiałowa,
- trudnopalność (papieros, zapalka) EN1021 P1&2

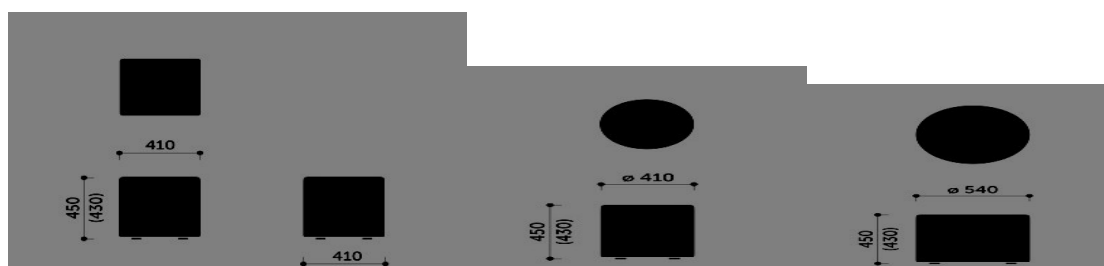
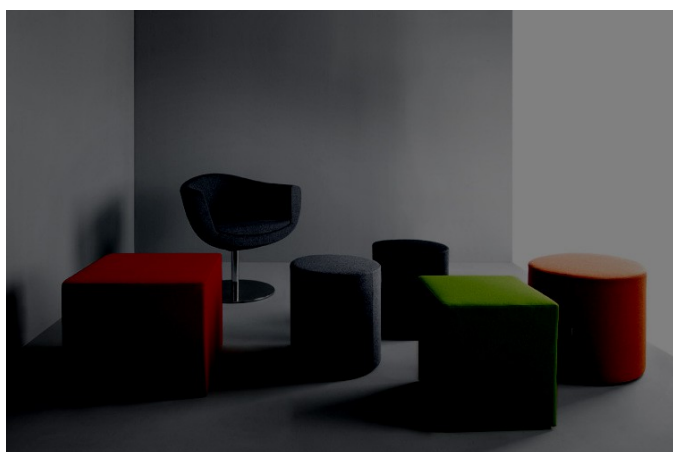
#### **Meble wymienione w poz. 14-16 winny posiadać:**

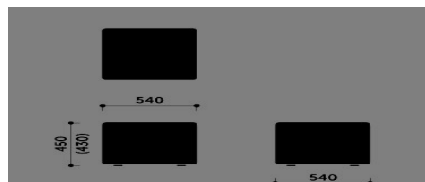
- pozytywne wyniki badań lub certyfikat zgodności z normą PN-EN 1335-1 oraz PN-EN 1335-2 wystawiony przez niezależną jednostkę certyfikującą posiadającą akredytację PCA (Polskie Centrum Akredytacji)

- atesty potwierdzające skład i trudnopalność tapicerki,
- kartę katalogową (formatu minimum A4), na której będzie przedstawiony proponowany mebel oraz potwierdzone jego parametry

### 17. PF – Pufa

Ilość: 18 sztuk; 3 sztuki niebieskich walców średnica minimum 540 mm, 3 sztuki niebieskich walców średnica minimum 410 mm, 6 sztuk zielonych prostopadłościanów o wymiarach min. 410 \* 450 mm, 6 sztuk czerwonych prostopadłościanów o wymiarach min. 450 \* 540 mm





Stelaż ma być wykonany z płyty wiórowej, płyty pilśniowej, litego drewna

Siedzisko ma wypełniać pianka cięta – gęstość min. 40 kg/m<sup>3</sup>

Wymiary pufy mają być zgodne z załączonym rysunkiem.

Tapicerka – wymagania:

- tapicerka ma być materiałowa
- trudnopalność (papieros, zapalka) EN1021 P1&2,

#### **18. PW - Pufa worek**

Ilość: 18 sztuk

Wymiary: średnica min. 85 cm, wysokość min. 54 cm



- Worek ma być wypełniony granulatem, około 200l,

- w całości tapicerowany tkaniną w 100 % winylową, odporną na zabrudzenia, o wysokiej wytrzymałości na ścieranie,

- kolorystyka do uzgodnienia z Zamawiającym.

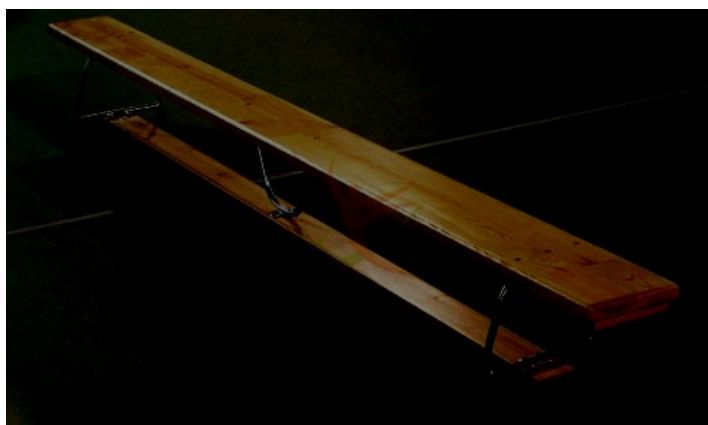
**Meble wymienione w poz. 17-18 winny posiadać:**

- atesty potwierdzające skład, ścieralność i trudnopalność tapicerki,
- kartę katalogową (formatu minimum A4), na której będzie przedstawiony proponowany mebel oraz potwierdzone jego parametry

**19. ŁG – Ławka gimnastyczna**

Ilość: 5 sztuk

Długość: mn. 2 m



Opis:

- ławka ma być wykonana z drewna iglastego, nogi stalowe, stopki z gumy niebrudzącej podłoża,
- nogi oraz kształtowniki stalowe – ocynkowane,
- wszystkie krawędzie płyty, belki oraz nóg zaokrąglone.

**20. Db - Drabinki**

Wymiary: min. 180 x min. 250 cm

Ilość: 4 sztuki



- boki wykonane z drewna iglastego lub liściastego, szczeble z pełnego drewna,
- malowana lakierem bezbarwnym,
- mocowana do ściany,
- montaż w miejscu wskazanym przez Zamawiającego.

Drabinki opisane w poz. 20 powinny posiadać pozytywne wyniki badań lub certyfikat zgodności z normą PN -EN 12346

## **21. Ko - Kozetka medyczna**

Ilość: 4 sztuki

Opis:

- kozetka ma mieć konstrukcję stalową wykonaną z profili stalowych o przekroju okrągłym o grubości min. 2-2,5 cm,
- kozetka ma mieć stopki plastikowe chroniące posadzkę.,

- kozetka ma mieć wezglowie z regulacją kąta położenia,
- wysokość kozetki ma wynosić min. 50cm,
- szerokość kozetki ma wynosić min. 55cm,
- długość kozetki min. 185 cm,
- kozetka ma być tapicerowana tkanina zmywalną,
- kolorystyka do uzgodnienia z Zamawiającym.



## 22. Dywan D

Ilość: 6 sztuk

Wymiar o powierzchni ok. 3,78 m<sup>2</sup> (+/- 0,5m<sup>2</sup>)

Kształt: okrągły lub owalny;

Dywan powinien posiadać: atest higieniczny, atest na elektrostatyczność, atest potwierdzający trudnopalność – odpowiedni dla wyrobów dopuszczonych do użytkowania w obiektach użyteczności publicznej – szkołach.

Kolorystyka do uzgodnienia z Zamawiającym.

## 23. Płotek, aluminiowo-stalowy, składany.

Ilość sztuk: 30

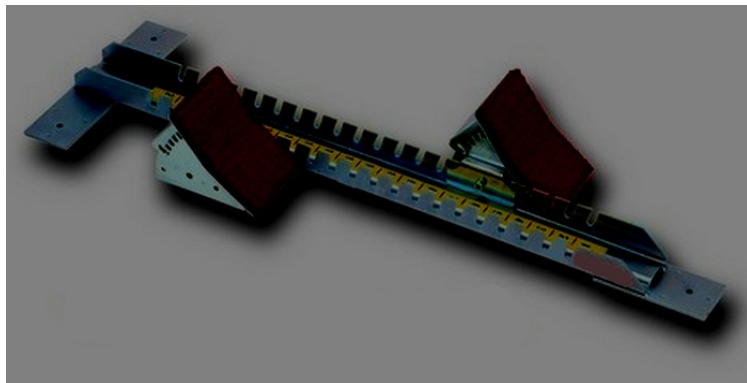


Opis:

- Powinien posiadać certyfikat IAAF
- Przeznaczony do zawodów
- Mocna rama z rur i kształtowników stalowych
- Aluminiowe rury teleskopowe z zatraskowym systemem regulacji wysokości i specjalnymi wycięciami do osadzenia poprzeczki
- Trwałe i estetyczne wykończenie poprzez malowanie proszkowe, anodowanie lub cynkowanie galwaniczne,
- Dokręcane do ramy stopy z rury aluminiowej z ruchomym obciążnikiem o zatraskowym systemie regulacji zapewniającym stałą siłę przewrotu płotka (ok. 3,8 kg) niezależnie od położenia listwy,
- Lekka konstrukcja - waga max. 13 kg,
- Regulacja wysokości: 686-1067 mm

#### **24. Blok startowy stalowy, uniwersalny.**

Ilość: 3 sztuki



Opis:

- Wyczynowy
- Cynkowany galwanicznie
- Szeroki zakres regulacji oparć (pochylenia oraz rozstawu)
- Nakładki na oparcia wykonane z najwyższej jakości sztucznej nawierzchni
- Do użycia na nawierzchni tartanowej

## 25. Klapy startowy:

Ilość: 1 sztuka



Opis:

- Wykonany jest z drewna oraz pilśni.



-Posiada wygodne uchwyty do dawania bardzo głośnego "sygnału startowego".

-Kolor: żółto-czerwony.

**Termin realizacji zamówienia: 17.06.2019r.**

## **Część II – Dostawa oraz montaż rolet okiennych w nowo wybudowanym budynku dydaktycznego Zespołu Szkół Specjalnych im. M. Grzegorzewskiej w Zduńskiej Woli;**

Przedmiotem zamówienia jest dostawa i montaż rolet okiennych w nowo wybudowanym budynku dydaktycznego Zespołu Szkół Specjalnych im. M. Grzegorzewskiej w Zduńskiej Woli.

Rolety występować będą wewnątrz obiektu w szczególności po stronie wschodniej (typ okno o symbolu 01 zgodnie z załączonym zestawieniem ślusarki – załącznik 2b do Opisu Przedmiotu Zamówienia). Przewidzieć rolety w kasetach, powlekane nieprzeźroczyste, z tkaniny gumowanej dwustronnie lub jednostronnie, umożliwiające zaciemnianie wszystkich pomieszczeń dydaktycznych i administracyjnych po stronie wschodniej elewacji – w sumie 28 sztuk okien.

ROLETY do okien o powierzchni ok. 70,560 m<sup>2</sup>

Mocowanie na prowadnicy do ramy okiennej (prowadnica w kolorze ramy okiennej RAL 9007). Wymiary rolet muszą odpowiadać wymiarom oraz podziałom okiennym które są przedstawione na rysunkach: elewacja wschodnia - rolety oraz zestawienie stolarki - rolety (stanowiące załącznik 2b i 2c do Opisu Przedmiotu Zamówienia). Przed przystąpieniem do realizacji zamówienia wybrany Wykonawca powinien dokonać ostatecznych pomiarów ramy okiennej oraz podziału okien. Kolorystyka rolety – do uzgodnienia z Zamawiającym.

Uwaga: sposób montażu rolety, kasety i prowadnic – bezinwazyjny - nie powinien ingerować w ramę okienną. Należy przewidzieć możliwość zwijania/rozwijania rolet z poziomu podłogi (dotyczy zwłaszcza górnych kwater okna).

**Zamówienie obejmuje montaż rolet we wskazanych przez Zamawiającego pomieszczeniach.**



**Unia Europejska**  
Europejski Fundusz  
Rozwoju Regionalnego



W załączeniu do niniejszego opisu zamieszczono rysunki: elewacja wschodnia - rolety oraz zestawienie stolarki - rolety ( załącznik 2b i 2c do Opisu Przedmiotu Zamówienia)

**Termin realizacji zamówienia: 17.06.2019r.**