



Powiat Zduńskowolski

INFORMACJA

**O STANIE REALIZACJI ZADAŃ OŚWIATOWYCH
POWIATU ZDUŃSKOWOLSKIEGO
ZA ROK SZKOLNY 2011/2012**

Zduńska Wola, październik 2012

Opracował: Wydział Edukacji Starostwa Powiatowego w Zduńskiej Woli

SPIS TREŚCI

I.	Wstęp	3
II.	Zadania oświatowe powiatu	4
III.	Szkoły i placówki oświatowe – stan i baza lokalowa	5
IV.	Uczniowie	11
	- Rekrutacja do szkół ponadgimnazjalnych	11
	- Poziom nauczania – wyniki egzaminów	13
	- Osiągnięcia uczniów	23
	- Stypendia za szczególne osiągnięcia	27
	- Skierowania do kształcenia specjalnego	28
	- Kierowanie nieletnich do ośrodków	28
	- Bezpieczeństwo w szkołach i placówkach	29
V.	Kadra i system doskonalenia zawodowego	29
VI.	Ważne wydarzenia w szkołach i placówkach oświatowych	32
VII.	Remonty, modernizacje i działania inwestycyjne	35
VIII.	Pozyskiwanie środków zewnętrznych na zadania edukacyjne.....	37
IX.	Szkoły niepubliczne w powiecie zduńskowolskim	39

I. Wstęp

Informację opracowano działając na podstawie art. 5a ust. 4 ustawy z dnia 7 września 1991 r. o systemie oświaty (tj. Dz. U. Nr 256, poz. 2572 ze zm.).

Materiał dotyczy roku szkolnego 2011/2012, przygotowany został przy wykorzystaniu danych pochodzących z Systemu Informacji Oświatowej, raportów Okręgowej Komisji Egzaminacyjnej w Łodzi, informacji przygotowanych przez dyrektorów szkół i placówek oświatowych oraz własnych opracowań Wydziału Edukacji.

II. Zadania oświatowe powiatu

Zgodnie z art. 5 ust. 5a ustawy o systemie oświaty do zadań własnych powiatu należy zakładanie i prowadzenie publicznych szkół podstawowych specjalnych i gimnazjów specjalnych oraz szkół ponadgimnazjalnych, w tym z oddziałami integracyjnymi, szkół sportowych i mistrzostwa sportowego oraz niżej wymienionych placówek, z wyjątkiem szkół i placówek o znaczeniu regionalnym i ponadregionalnym:

- placówek oświatowo – wychowawczych, w tym szkolnych schronisk młodzieżowych, umożliwiających rozwijanie zainteresowań i uzdolnień oraz korzystanie z różnych form wypoczynku i organizacji czasu wolnego,
- placówek kształcenia ustawicznego, placówek kształcenia praktycznego oraz ośrodków dokształcania i doskonalenia zawodowego, umożliwiających uzyskanie i uzupełnienie wiedzy ogólnej, umiejętności i kwalifikacji zawodowych,
- placówek artystycznych – ognisk artystycznych umożliwiających rozwijanie zainteresowań i uzdolnień artystycznych,
- poradni psychologiczno – pedagogicznych, w tym poradni specjalistycznych udzielających dzieciom, młodzieży, rodzicom i nauczycielom pomocy psychologiczno – pedagogicznej, a także pomocy uczniom w wyborze kierunku kształcenia i zawodu,
- młodzieżowych ośrodków wychowawczych, młodzieżowych ośrodków socjoterapii, specjalnych ośrodków szkolno – wychowawczych oraz specjalnych ośrodków wychowawczych dla dzieci i młodzieży wymagających stosowania specjalnej nauki (...),
- placówek zapewniających opiekę i wychowanie uczniom w okresie pobierania nauki poza miejscem zamieszkania.

Powiat, jako organ prowadzący szkoły i placówki, odpowiada za ich działalność. Do zadań organu prowadzącego, zgodnie z art. 5 ust. 7 ustawy o systemie oświaty, należy w szczególności:

- 1) zapewnienie warunków działania szkół i placówek, w tym bezpiecznych i higienicznych warunków nauki, wychowania i opieki;
- 2) wykonywanie remontów obiektów szkolnych oraz zadań inwestycyjnych w tym zakresie;
- 3) zapewnienie obsługi administracyjnej, finansowej i organizacyjnej szkół i placówek;
- 4) wyposażenie szkół i placówek w pomoce dydaktyczne i sprzęt niezbędny do pełnej realizacji programów nauczania, programów wychowawczych, przeprowadzania sprawdzianów i egzaminów oraz wykonywania innych zadań statutowych.

III. Szkoły i placówki oświatowe – stan i baza lokalowa

W roku szkolnym 2011/2012 powiat zduńskowolski był organem prowadzącym dla:

- 1) I Liceum Ogólnokształcącego im. Kazimierza Wielkiego w Zduńskiej Woli,
- 2) II Liceum Ogólnokształcącego im. Jana Pawła II w Zduńskiej Woli,
- 3) Zespołu Szkół Zawodowych nr 1 im. Obrońców Westerplatte w Zduńskiej Woli,
- 4) Zespołu Szkół Elektronicznych im. Stanisława Staszica w Zduńskiej Woli,
- 5) Zespołu Szkół im. Kazimierza Kałużewskiego i Juliusza Sylli w Zduńskiej Woli,
- 6) Zespołu Szkół Rolnicze Centrum Kształcenia Ustawicznego w Wojsławicach,
- 7) Zespołu Szkół Specjalnych im. Marii Grzegorzewskiej w Zduńskiej Woli,
- 8) Centrum Kształcenia Ustawicznego w Zduńskiej Woli,
- 9) Powiatowego Centrum Kultury, Sportu i Rekreacji w Zduńskiej Woli,
- 10) Poradni Psychologiczno – Pedagogicznej w Zduńskiej Woli,
- 11) Zespołu Bursy Szkolnej i Szkolnego Schroniska Młodzieżowego w Zduńskiej Woli.

Tabela 1. Dane o szkołach i placówkach w roku szk. 2011/2012

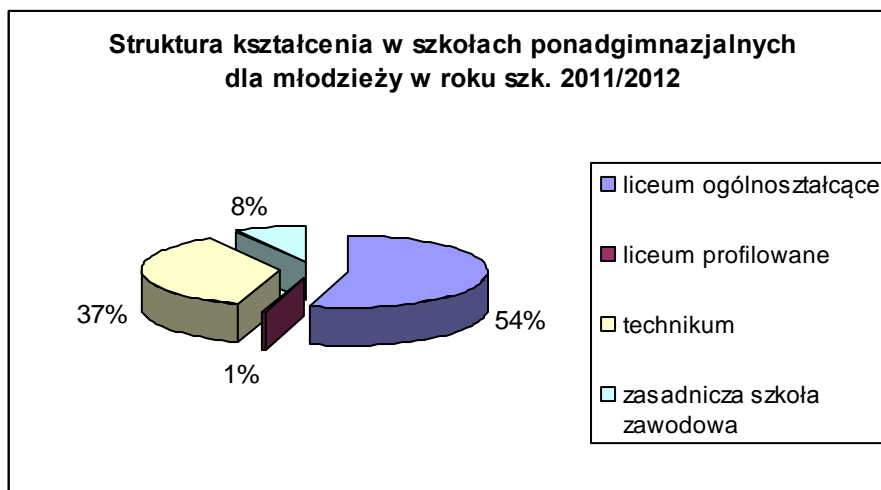
(Źródło: SIO na dzień 30.09.2011 r.)

Lp.	Szkoła/placówka	Liczba uczniów /wychowanków	Liczba oddziałów/grup
1	I Liceum Ogólnokształcące	635	21
2	II Liceum Ogólnokształcące	506	17
3	Zespół Szkół Elektronicznych Technikum	427	15
4	Zespół Szkół Zawodowych nr 1	552	22
	Liceum Profilowane	22	1
	Technikum	297	12
	Zasadnicza Szkoła Zawodowa	207	7
	LO Uzupełniające	26	2
5	Zespół Szkół	147	6
	Liceum Ogólnokształcące	56	2
	Technikum	91	4
6	Zespół Szkół Rolnicze CKU	692	28
	Gimnazjum	30	2
	Liceum Ogólnokształcące	309	11
	Technikum	202	9
	Zasadnicza Szkoła Zawodowa	21	1
	Szkoła Policealna	27	1
	Internat	103	3
7	Zespół Szkół Specjalnych	196	33
	Przedszkole	37	8
	Szkoła Podstawowa	56	12
	Gimnazjum	45	6
	Szkoła Przysposabiająca do Pracy i Zasadnicza Szk. Zawodowa	58	7

8	Centrum Kształcenia Ustawicznego Liceum Ogólnokształcące LO Uzupełniające Szkoła Policealna	360 145 72 143	11 3 2 6
9	Zespół Bursy Szkolnej i Szkolnego Schroniska Młodzieżowego	51	2
10	Powiatowe Centrum Kultury, Sportu i Rekreacji	902	50
	Razem:	4 468	205

Strukturę kształcenia w poszczególnych typach szkół w roku szkolnym 2011/2012 przedstawiają poniższe tabele oraz wykresy.

Rysunek 1. Struktura kształcenia w szkołach ponadgimnazjalnych dla młodzieży - według liczby uczniów (Źródło: SIO na dzień 30.09.2011 r.)



Rysunek 2. Struktura kształcenia w szkołach ponadgimnazjalnych dla dorosłych – według liczby słuchaczy (Źródło: SIO na dzień 30.09.2011 r.)

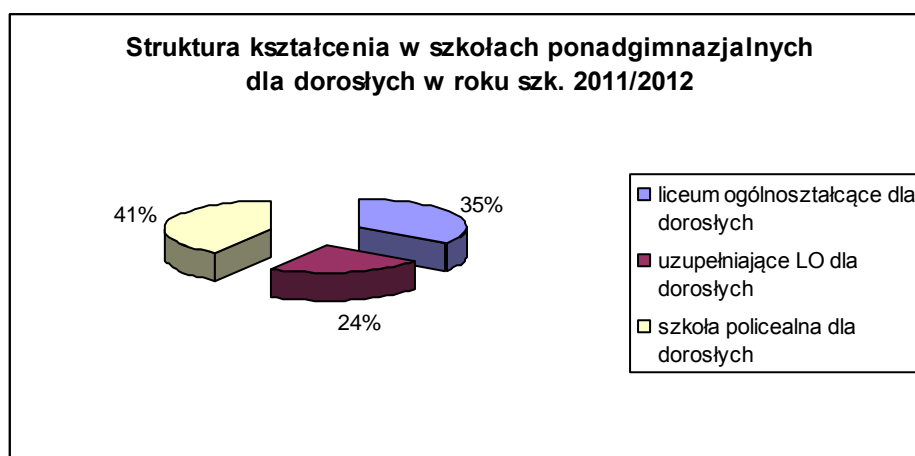


Tabela 2. Liczba uczniów w poszczególnych typach szkół w latach 2010/2011 i 2011/2012
(Źródło: SIO na dzień 30.09.2010 i na dzień 30.09.2011 r.)

Lp.	Typ szkoły	Liczba uczniów	
		Rok szkolny 2010/2011	Rok szkolny 2011/2012
1	Liceum ogólnokształcące	1443	1506
2	Liceum profilowane	64	22
3	Technikum	1105	1017
4	Zasadnicza szkoła zawodowa	209	228
5	Liceum ogólnokształcące dla dorosłych	155	145
6	Uzupełniająca LO dla dorosłych	138	98
7	Szkoła policealna	169	170
8	Szkoły specjalne	183	196
9	Gimnazjum	36	30
Razem:		3502	3412

Powiatowe Centrum Kultury, Sportu i Rekreacji

W ramach Centrum działają trzy jednostki:

- 1) Powiatowy Młodzieżowy Dom Kultury,
- 2) Powiatowy Międzyszkolny Ośrodek Sportowy
- 3) Szkolne Schronisko Młodzieżowe nr 1 „Czekay”.

Są to placówki oświatowo – wychowawcze, które realizują zadania edukacyjne, wychowawcze, kulturalne, opiekuńcze, sportowe i rekreacyjne poprzez: prowadzenie zajęć wspierających rozwój dzieci i młodzieży tj. rozwijanie zainteresowań, kształtowanie umiejętności spędzania czasu wolnego oraz kształtowanie poszanowania dziedzictwa kulturowego regionu, kraju i innych kultur, przygotowanie do aktywnego uczestnictwa w życiu kulturalnym, organizowanie imprez kulturalnych, wypoczynku, rekreacji dla dzieci i młodzieży.

W roku szkolnym 2011/2012 w PCKSiR zajęcia realizowane były w 50 kołach/grupach tj.:

- 13 kół tanecznych,
- 6 kół wokalnych,
- 4 koła plastyczne,
- 3 koła teatralne,
- 2 koła gier fabularnych,
- 2 koła komputerowe,
- 1 koło historii regionu,
- 1 koło europejskie,
- 5 grup piłki nożnej,
- 2 grupy piłki siatkowej,
- 5 grup gier zespołowych,
- 2 grupy lekkiej atletyki,
- 2 grupy piłki ręcznej,
- 2 grupy tenisa stołowego.

W zajęciach proponowanych przez placówkę uczestniczyło średnio 902 wychowanków.

W ramach działania Szkolnego Schroniska Młodzieżowego, do którego zadań należy m.in. zapewnienie dzieciom i młodzieży oraz ich opiekunom tanich miejsc noclegowych, które dysponuje 90 miejscami noclegowymi, udzielono 3798 noclegów, co pozwoliło wypracować w roku budżetowym 2011 dochód w wysokości 103 697 zł.

Zespół Bursy Szkolnej i Szkolnego Schroniska Młodzieżowego

W ramach Zespołu działają dwie placówki:

- 1) Bursa Szkolna - posiadająca 51 miejsc mieszkalnych,
- 2) Szkolne Schronisko Młodzieżowe nr 2 - dysponujące 31 miejscami noclegowymi.

W roku szkolnym 2011/2012 w Bursie Szkolnej zamieszkiwało średniorocznie 45 wychowanków, którzy podjęli naukę poza miejscem stałego zamieszkania. Byli to głównie uczniowie Zespołu Szkół Elektronicznych oraz Liceum Plastycznego w Zduńskiej Woli. Oprócz zapewnienia całodobowej opieki i odpowiednich warunków do nauki, mieli oni możliwość rozwijania zainteresowań w działających w ramach samorządu sekcjach i kołach. W roku budżetowym 2011 w ramach działalności Szkolnego Schroniska Młodzieżowego z noclegów skorzystało 1196 osoby, co pozwoliło wypracować dochód w wysokości 21 849 zł.

Poradnia Psychologiczno – Pedagogiczna

Działalność Poradni Psychologiczno – Pedagogicznej obejmuje swoim zasięgiem miasto Zduńska Wola, gminę Zduńska Wola, miasto i gminę Szadek oraz gminę Zapolice. Poradnia udziela dzieciom i młodzieży pomocy psychologiczno - pedagogicznej oraz pomocy w wyborze kierunku kształcenia i zawodu, a także udziela porad rodzicom i nauczycielom związanych z wychowaniem i kształceniem. Zadania realizowane są w szczególności przez: diagnozowanie, opiniowanie, działalność terapeutyczną, interwencję kryzysową, działalność profilaktyczną, poradnictwo, konsultacje i działalność informacyjno szkoleniową. Zadania te realizowane były przez psychologów, pedagogów, logopedów, doradców zawodowych. W Poradni działają zespoły, wydające orzeczenia o potrzebie kształcenia specjalnego, o potrzebie zajęć rewalidacyjno - wychowawczych, o potrzebie indywidualnego obowiązkowego rocznego przygotowania przedszkolnego lub indywidualnego nauczania dzieci i młodzieży oraz opinie o potrzebie wczesnego wspomagania rozwoju dziecka.

Tabela 3. Liczba opinii wydanych przez poradnię psychologiczno – pedagogiczną (Źródło: dane placówki)

Opinie w sprawie	rok szkolny 2011/2012			
	Przedszkole	Szkoła podstawowa	Gimnazjum	Szkoła ponadgimnazjalna
wcześniejsze przyjęcia dziecka do szkoły podstawowej oraz odroczenie rozpoczęcia spełnienia obowiązku szkolnego	4			
objęcie ucznia nauką w klasie terapeutycznej			14	
dostosowanie wymagań edukacyjnych do indywidualnych potrzeb ucznia		103	29	5
przyjęcie ucznia gimnazjum do oddziału przysposabiającego do pracy			13	
przystąpienia ucznia do egzaminu zewnętrznego w warunkach i formie dostosowanych do indywidualnych potrzeb psychofizycznych ucznia		20	8	8
o potrzebie wczesnego wspomaganie rozwoju	10			
Razem	14	123	64	13

Tabela 4. Liczba orzeczeń wydanych przez poradnię psychologiczno – pedagogiczną (Źródło: dane placówki)

Orzeczenia	rok szkolny 2011/2012
niepełnosprawność ruchowa	8
upośledzenie umysłowe w stopniu lekkim	38
upośledzenie umysłowe w stopniu umiarkowanym lub znacznym	13
sprzężone niepełnosprawności	6
Razem:	65

Tabela 5. Stan bazy lokalowej oświaty w roku szkolnym 2011/2012 (Źródło: SIO na dzień 30.09.2011 r.)

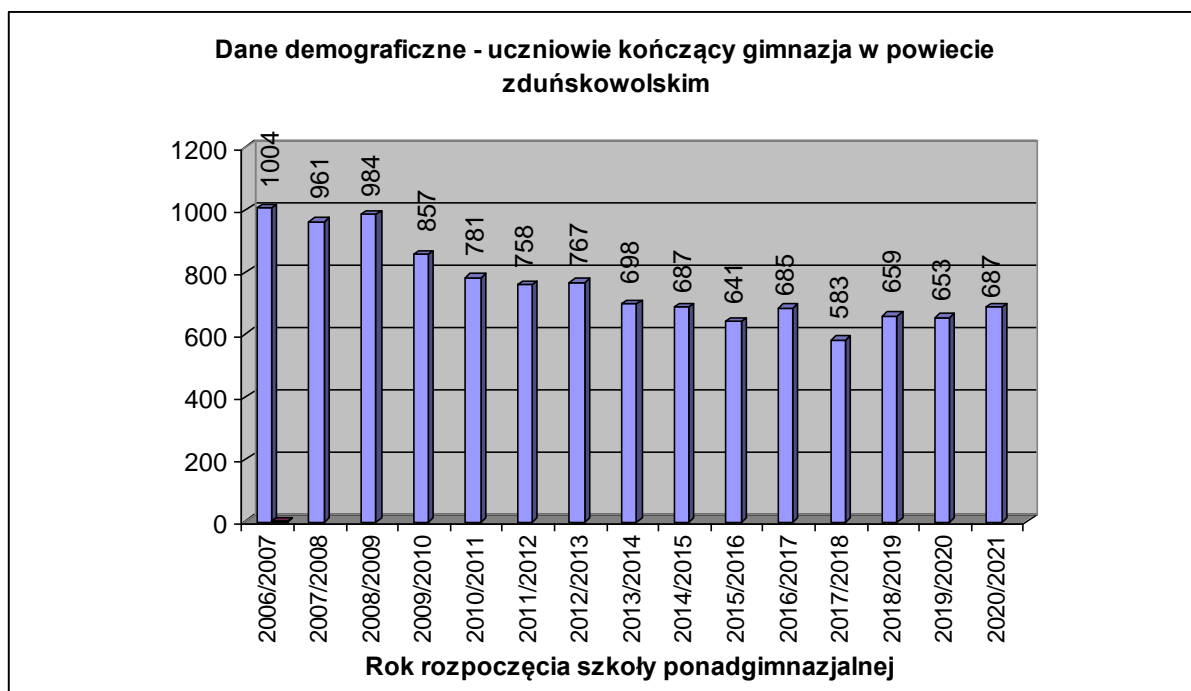
Szkoła/ Zespół Szkół/ Placówka	Powierzchnia nieruch. gruntowej [m ²]	W tym: powierzchn. terenów zielonych [m ²]	Pomieszczenia w szkołach (ilość)							
			Sale lekcyjne	Pracownie			Sale gimnastyczne	Świetlice	Stołówki	
				Komputerowe	Językowe	Pozostałe				
1. I Liceum Ogólnokształcące	8 472	1 617	33	2	-	-	2	1	-	
2. II Liceum Ogólnokształcące i CKU	16 233	10 880	8	2	3	5	1	-	-	
3. Zespół Szkół Elektronicznych	17 139	7 844	35	6	-	11	1	1	-	
4. Zespół Szkół Zawodowych nr 1	30 000	10 000	25	3	2	-	1	1	-	
5. Zespół Szkół	13 003	4 600	7	2	1	-	-	-	-	
6. Zespół Szkół Rolnicze CKU	950 000	70 000	21	3	2	-	1	1	1	
7. Zespół Szkół Specjalnych	7 988	6 323	13	4	-	-	1	1	1	
8. Powiatowe Centrum Kultury, Sportu i Rekreacji	83 000	68 027	-	-	-	4	-	-	-	
9. Zespół Bursy Szkolnej i Szkolnego Schroniska Młodzieżowego	833	600	-	-	-	-	-	-	1	
10. Poradnia Psychologiczno - Pedagogiczna	1 914	1 354	-	-	-	11	-	-	-	
Razem	1 128 582	181 245	142	22	8	31	7	5	3	

IV. UCZNIOWIE

▪ REKRUTACJA DO SZKÓŁ PONADGIMNAZJALNYCH

Od lat szkoły ponadgimnazjalne borykają się z problemem niżu demograficznego, którego efektem jest zmniejszająca się liczba uczniów przyjmowanych do klas pierwszych.

Rysunek 3. Dane demograficzne (Źródło: opracowanie Wydziału Edukacji)



Nabór w powiecie zduńskowolskim prowadzony jest elektronicznie i jest włączony do ogólnowojewódzkiego systemu Nabór Optimum.

W roku szkolnym 2011/2012 dzięki staraniom promocyjnym szkół i organu prowadzącego udało się zachęcić do wyboru zduńskowolskich szkół liczną grupę uczniów spoza powiatu i uruchomić większą liczbę oddziałów klas pierwszych niż przewidywana na podstawie danych demograficznych. Do szkół prowadzonych przez powiat zduńskowolski trafiło ogółem 26% uczniów spoza powiatu, w tym z powiatu sieradzkiego – 113 uczniów, z powiatu łaskiego – 100 uczniów, z powiatu poddębickiego – 39 uczniów, z innych powiatów – 14 uczniów.

Tabela 6. Nabór dokonany do klas pierwszych w roku szk. 2011/2012 (Źródło: SIO na dzień 30.09.2011 r.)

	Szkoła / klasa	Liczba uczniów przyjętych	Liczba oddziałów
I LO	1a – dziennikarsko - językowa	32	1
	1b – matematyczno - fizyczna	32	1
	1c – biologiczno - chemiczna	54	2
	1d – artystyczna	27	1
	1e – matematyczno - językowa	34	1
	1f – humanistyczno -prawna	33	1
	razem:	212	7
II LO	1a - politechniczna	34	1
	1b – lingwistyczno - prawna	28	1
	1c – medyczna	25	1
	1d – medialna	31	1
	1e – europejska	33	1
	razem:	151	5
ZSE	Technikum - elektronik	31	1
	Technikum - informatyk	65	2
	razem:	96	3
ZSZ nr 1	Technikum - ekonomista	31	1
	Technikum – handlowiec + technik technologii odzieży	30	1
	Technikum – mechanik	38	1
	Zasadnicza Szkoła Zawodowa – oddziały wielozawodowe	79	3
	Zasadnicza Szkoła Zawodowa – operator obrabiarek skrawających	21	
	razem:	199	6
Zespół Szkół	Liceum ogólnokształcące – klasa wojskowa	32	1
	Technikum – technik hotelarstwa+ technik organizacji usług gastronomicznych	21	1
	razem:	53	2
ZSRCKU	Liceum ogólnokształcące – klasa policyjna	121	4
	Liceum ogólnokształcące – klasa pożarnicza	38	1
	Technikum – rolnik	53	2
	Technikum – kucharz		
	Zasadnicza Szkoła Zawodowa – operator poj. i maszyn rolniczych	21	1
	razem:	233	8
	OGÓŁEM:	944	31

Tabela 7. Porównanie naboru w na rok szk. 2010/2011 i naboru na rok szk. 2011/2012 według liczby uruchomionych oddziałów (Źródło: SIO na dzień 30.09.2011 r.)

	Nabór 2010	Nabór 2011
LICZBA ODDZIAŁÓW:	30	31
I LO	6	7
II LO	6	5
ZSE * technikum	4	3
ZSZ nr 1 * technikum * zasadnicza szkoła zawodowa	7 4 3	6 3 3
ZS * liceum ogólnokształcące * technikum	1 0 1	2 1 1
ZSRCKU * liceum ogólnokształcące * technikum * zasadnicza szkoła zawodowa	6 4 2 0	8 5 2 1

▪ POZIOM NAUCZANIA – WYNIKI EGZAMINÓW

W 2012 r. do sprawdzianu po szkole podstawowej oraz do egzaminów gimnazjalnych przystąpili uczniowie Szkoły Podstawowej Specjalnej nr 14 oraz Gimnazjum Specjalnego nr 6 w Zduńskiej Woli. Uczniowie z upośledzeniem umysłowym w stopniu lekkim rozwiązywali arkusze dostosowane do uczniów z trudnościami w uczeniu się.

EGZAMIN GIMNAZJALNY

Egzamin gimnazjalny w 2012 r. zdawało 14 uczniów Publicznego Gimnazjum w Zespole Szkół Rolnicze Centrum Kształcenia Ustawicznego w Wojsławicach.

Umiejętności, jakie sprawdzał egzamin:

Cześć humanistyczna:

- czytanie i odbiór tekstów kultury, tworzenie własnego tekstu.

Cześć matematyczno-przyrodnicza:

- umiejętne stosowanie terminów, pojęć i procedur, wyszukiwanie i stosowanie informacji, wskazywanie i opisywanie faktów, związków i zależności,
- stosowanie zintegrowanej wiedzy i umiejętności.

Język obcy w zakresie odbioru tekstu słuchanego, odbioru tekstu czytanego, reagowania językowego.

WYNIKI EGZAMINU GIMNAZJALNEGO W PUBLICZNYM GIMNAZJUM W ZSRCKU W WOJSŁAWICACH

Tabela 8. (Źródło: dane OKE w Łodzi)

	część humanistyczna						część matematyczno - przyrodnicza						egz. z języka angielskiego		
	egz. z zakresu historii i wos			egz. z zakresu jęz. polskiego			egz. z zakresu matematyki			egz. z zakresu przyrody					
	Liczba uczniów	Średnia	Średnia w woj. łódzkim	Liczba uczniów	Średnia	Średnia w woj. łódzkim	Liczba uczniów	Średnia	Średnia w woj. łódzkim	Liczba uczniów	Średnia	Średnia w woj. łódzkim	Liczba uczniów	Średnia	Średnia w woj. łódzkim
Publiczne Gimnazjum w ZSRCKU w Wojsławicach	14	58,7	61,0	14	55,4	65,1	14	36,2	48,0	14	39,6	50,3	14	50,5	63,2

EGZAMIN MATURALNY

Umiejętności jakie sprawdzał egzamin maturalny:

- wiadomości i rozumienie,
- korzystanie z informacji,
- tworzenie informacji.

Tabela 9. Zdawalność wśród przystępujących do matury po raz pierwszy wg powiatów w woj. łódzkim – sesja wiosenna) (Źródło – dane OKE w Łodzi)

Powiat	Liczba zdających	Zdawalność
Bełchatowski	1285	77,10%
Kutnowski	850	79,90%
Łaski	363	71,90%
Łęczycki	353	87,50%
Łowicki	794	84,10%
Łódzki wschodni	216	76,40%
Opoczyński	697	84,50%
Pabianicki	671	81,80%
Pajęczański	218	81,70%
Piotrkowski	242	70,20%
Poddębicki	236	82,60%
Radomszczański	1092	83,20%
Rawski	625	75,40%
Sieradzki	995	81,30%
Skierniewicki	154	67,50%
Tomaszowski	1039	78,50%
Wieluński	931	87,00%
Wieruszowski	333	74,80%
Zduńskowolski *	760	81,10%
Zgierski	972	73,60%
Brzeziński	146	66,40%
m. Łódź	6010	82,00%
m. Piotrków Trybunalski	1372	81,90%
m. Skierniewice	803	75,70%
woj. Łódzkie	21157	80,40%

*uwzględniono wszystkie szkoły ponadgimnazjalne działające na terenie powiatu zduńskowolskiego (w tym niepubliczne).

Dla porównania zdawalność w powiecie zduńskowolskim w roku 2011 wyniosła 78,6%, a ogółem w woj. łódzkim 75,9%.

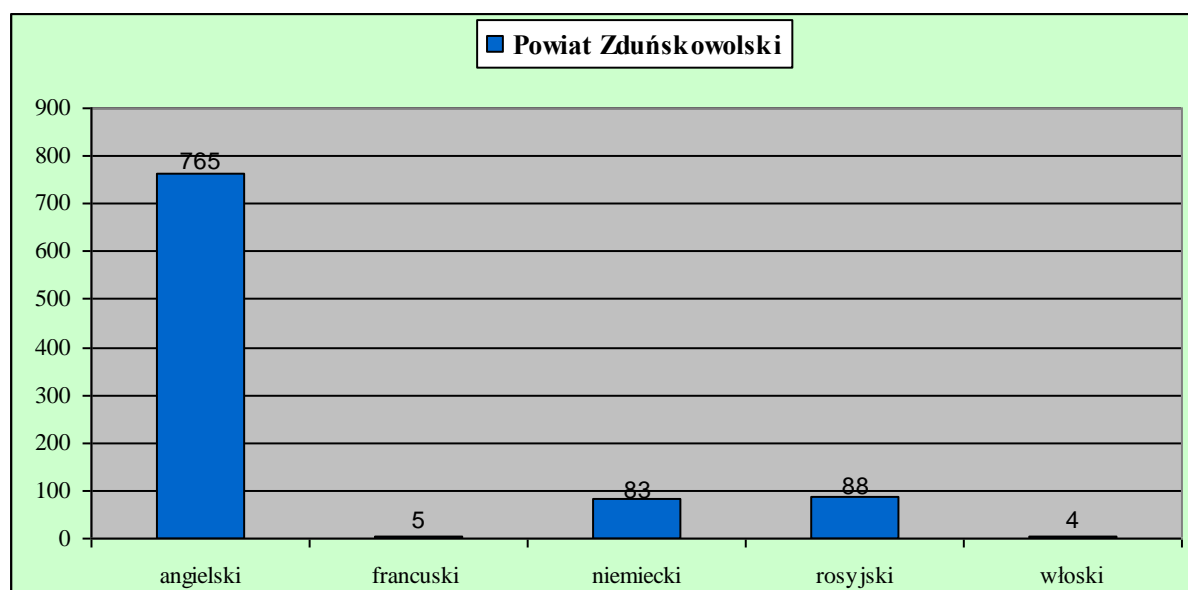
Tabele 10 i 11. Zdawalność w poszczególnych typach szkół, których organem prowadzącym jest powiat zduńskowolski (Źródło: dane OKE w Łodzi). Dane maturalne dotyczą sesji wiosennej i nie uwzględniają sesji poprawkowej egzaminu.

Typ szkoły	2012			
	Zdawalność w powiecie zduńskowolskim		Zdawalność w woj. łódzkim	
	Przystąpiło	Zdało	Przystąpiło	Zdało
Liceum ogólnokształcące	469	88,9%	21 611	89,20%
Technikum	242	71,9%	10 188	67,10%
Liceum profilowane	13	38,5%	963	53,40%
Liceum uzupełniające	7	28,6%	702	25,50%

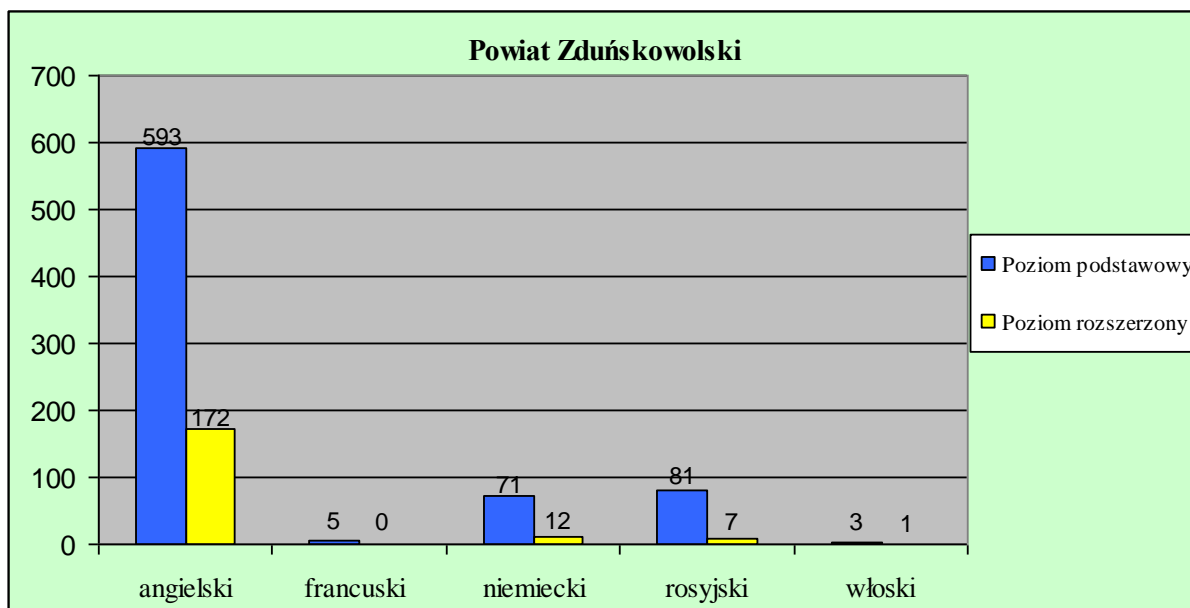
Dla porównania – poniższa tabela przedstawia dane dotyczące zdawalności w roku 2011.

Typ szkoły	2011			
	Zdawalność w powiecie zduńskowolskim		Zdawalność w woj. łódzkim	
	Przystąpiło	Zdało	Przystąpiło	Zdało
Liceum ogólnokształcące	433	88,70%	14 268	85,30%
Technikum	234	68,40%	5 976	62,70%
Liceum profilowane	32	46,90%	1 014	54,10%
Liceum uzupełniające	11	18,20%	498	24,70%

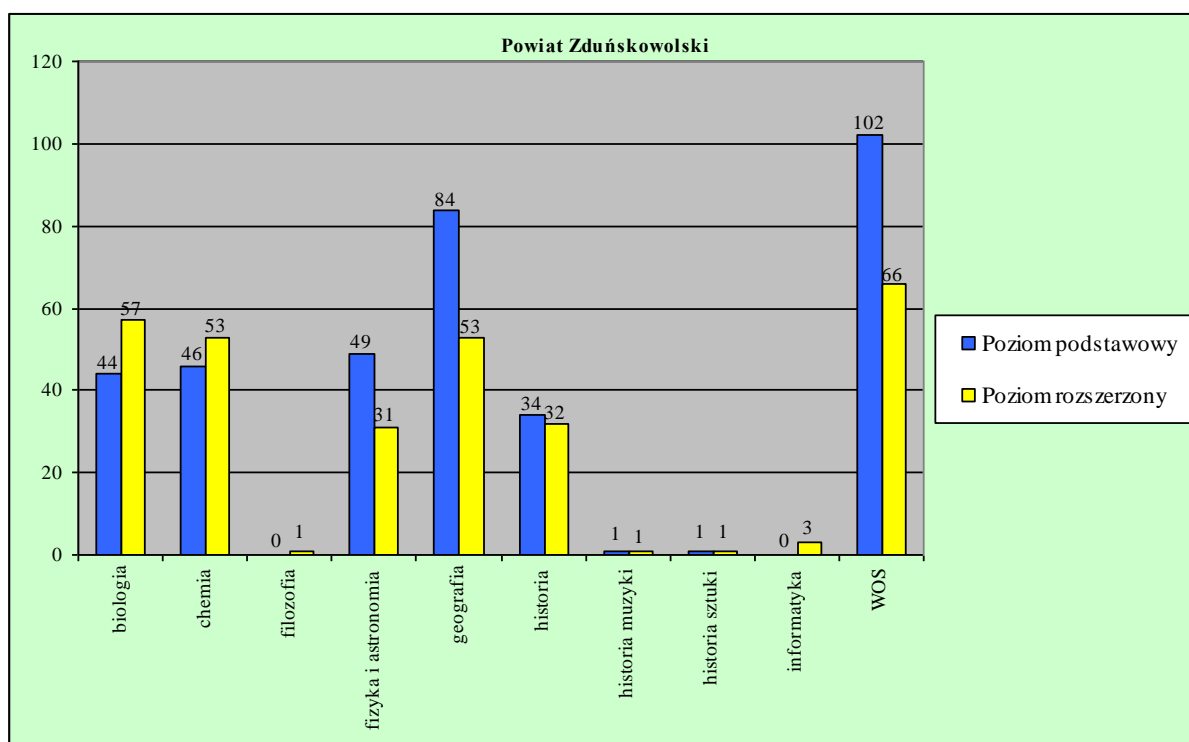
Rysunek 4. Wybieralność języków obcych nowożytnych na egzaminie maturalnym (Źródło: dane OKE w Łodzi)



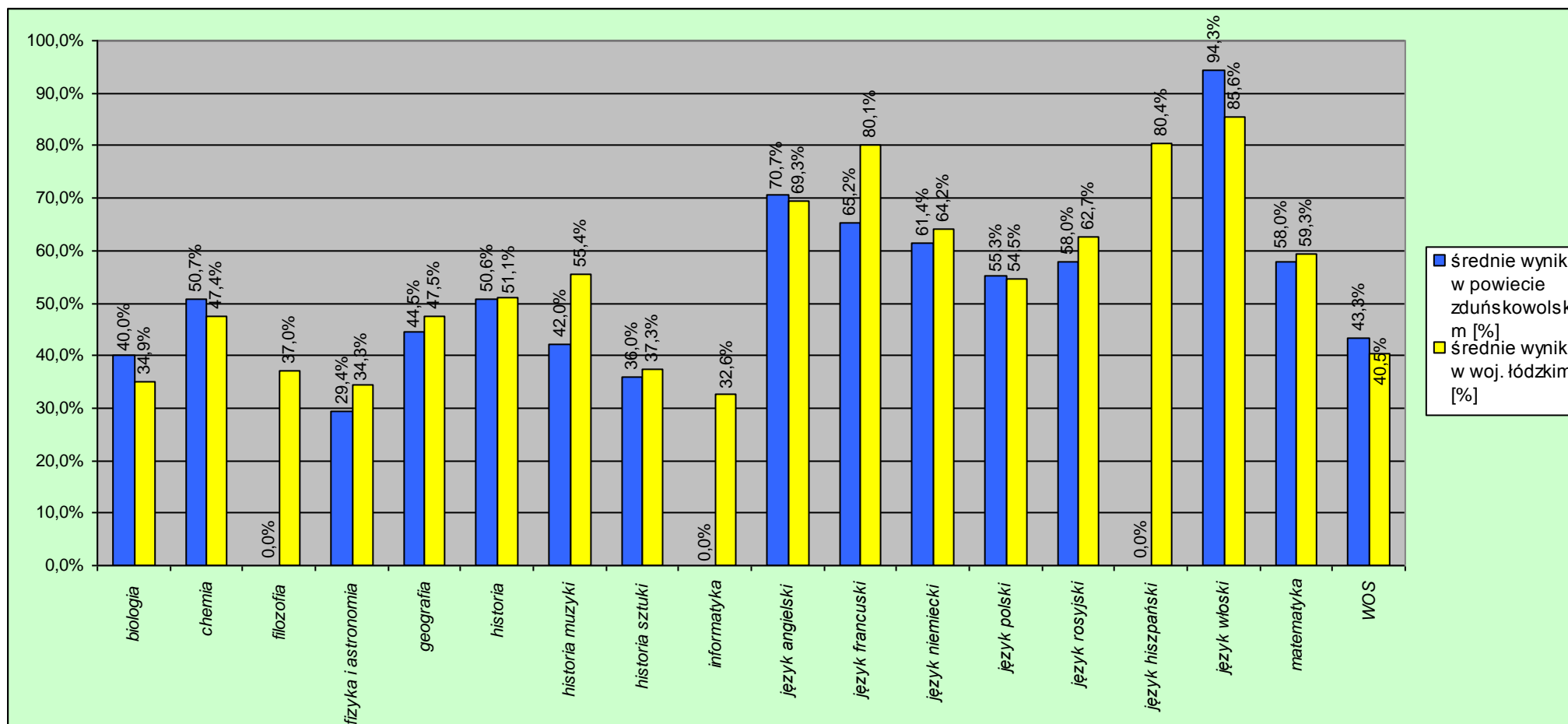
Rysunek 5. Wybieralność poziomu zdawania języków obcych na maturze (Źródło: dane OKE w Łodzi)



Rysunek 6. Wybieralność przedmiotów dodatkowych i poziomu ich zdawania (Źródło: dane OKE w Łodzi)



Rysunek 7. Średnie wyniki pisemnego egzaminu maturalnego – poziom podstawowy (Źródło: dane OKE w Łodzi)



Rysunek 8. Średnie wyniki pisemnego egzaminu maturalnego – poziom rozszerzony (Źródło: dane OKE w Łodzi)

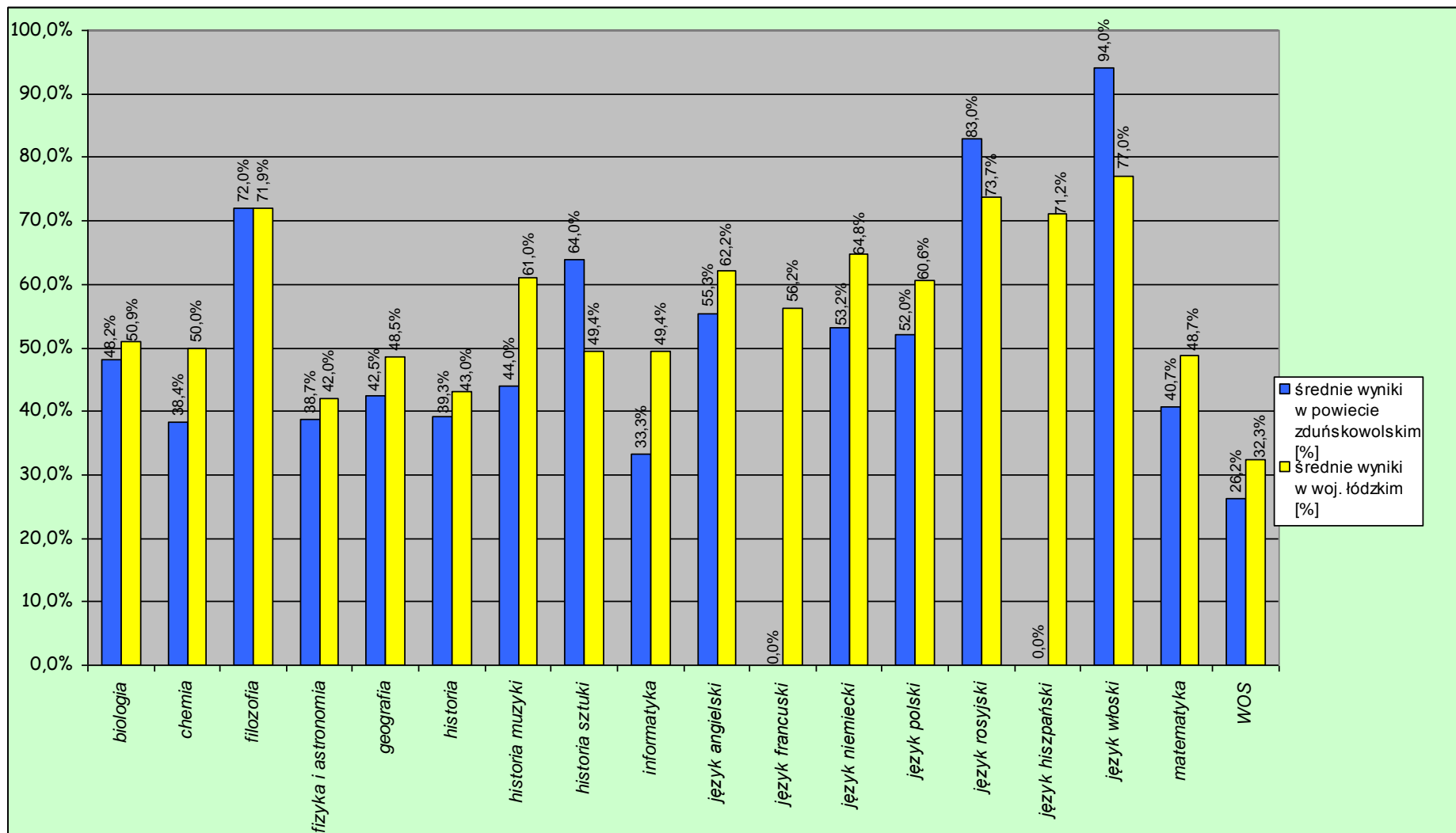
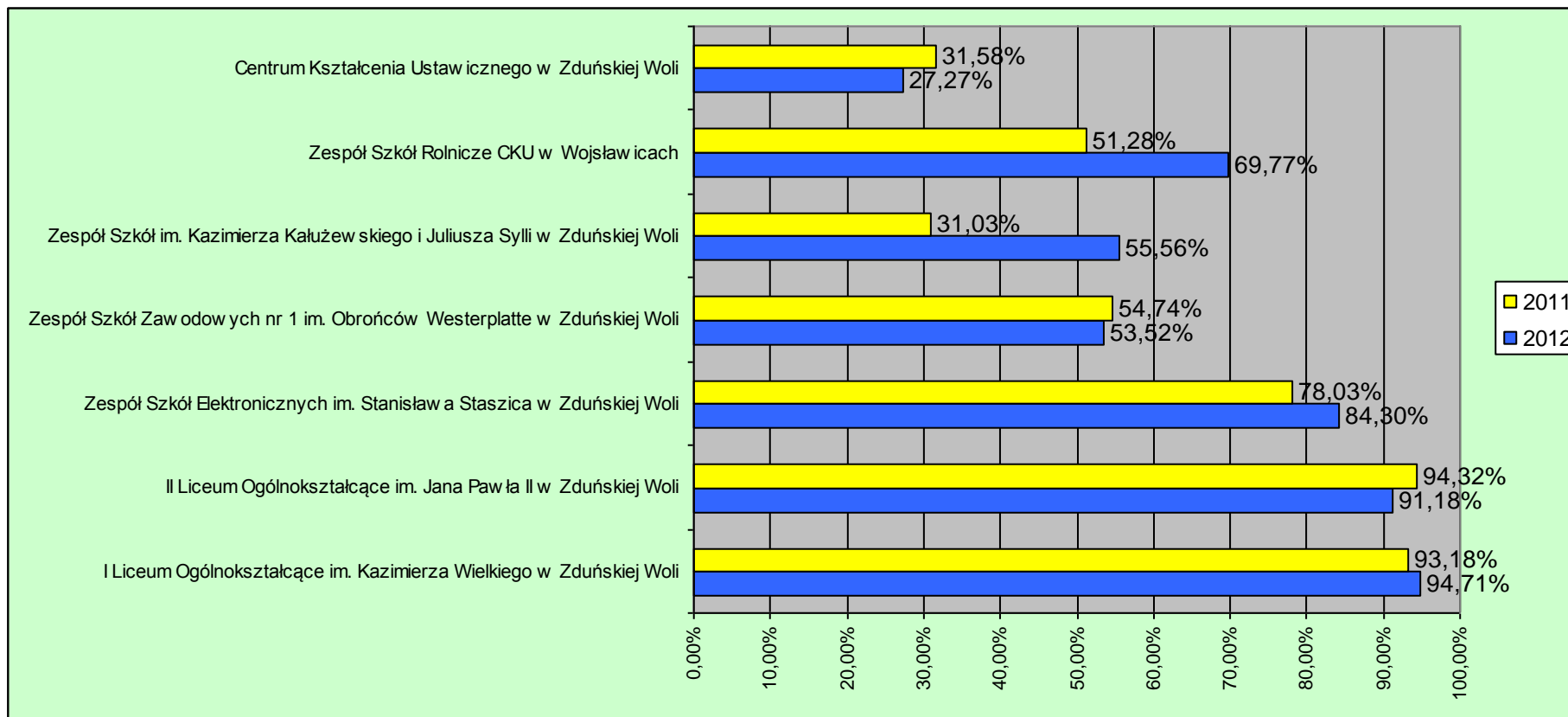


Tabela 12. Zdawalność egzaminu maturalnego absolwentów szkół ponadgimnazjalnych prowadzonych przez powiat zduńskowolski w sesji wiosennej 2012 (Źródło: dane OKE w Łodzi)

Lp.	Nazwa szkoły	Przystąpiło	Zdało	Zdawalność %
1.	I Liceum Ogólnokształcące im. Kazimierza Wielkiego w Zduńskiej Woli	227	215	94,71%
2.	II Liceum Ogólnokształcące im. Jana Pawła II w Zduńskiej Woli	170	155	91,18%
3.	Zespół Szkół Elektronicznych im. Stanisława Staszica w Zduńskiej Woli - Technikum nr 2	121	102	84,30%
4.	Zespół Szkół Zawodowych nr 1 im. Obrońców Westerplatte w Zduńskiej Woli	71	38	53,52%
	Technikum nr 1	56	33	58,93%
	I Liceum Profilowane	13	5	38,46%
	I Uzupełniające Liceum Ogólnokształcące dla Dorosłych	2	0	0,00%
5.	Zespół Szkół im. Kazimierza Kałuzewskiego i Juliusza Sylli w Zduńskiej Woli	45	25	55,56%
	III Liceum Ogólnokształcące	22	13	59,09%
	Technikum nr 3	23	12	52,17%
6.	Zespół Szkół Rolnicze CKU w Wojślawicach	86	60	69,77%
	Liceum Ogólnokształcące	44	33	75,00%
	Technikum	42	27	64,29%
7.	Centrum Kształcenia Ustawicznego w Zduńskiej Woli	11	3	27,27%
	II Liceum Ogólnokształcące Dla Dorosłych	6	1	16,67%
	IV Uzupełniające Liceum Ogólnokształcące Dla Dorosłych	5	2	40,00%

Rysunek 9. Porównanie zdawalności w poszczególnych szkołach w roku 2011 i 2012 (Źródło: dane OKE w Łodzi)



EGZAMIN POTWIERDZAJĄCY KWALIFIKACJE ZAWODOWE

Egzamin zawodowy jest formą oceny poziomu opanowania wiadomości i umiejętności z zakresu danego zawodu, określonych w standardach wymagań egzaminacyjnych. Egzamin przeprowadzany był dla absolwentów techników, zasadniczych szkół zawodowych, techników uzupełniających i szkół policealnych.

Tabela 13. Szkoły i zawody, w których przeprowadzono egzamin potwierdzający kwalifikacje zawodowe (Źródło: dane OKE w Łodzi)

Nazwa szkoły	Typ szkoły	Zawód – kod zawodu
Zespół Szkół Zawodowych nr 1	Technikum	technik mechanik 311[20]
		technik technologii odzieży 311[34]
		technik ekonomista 341[02]
	Zasadnicza szkoła zawodowa	sprzedawca 522[01]
		blacharz samochodowy 721[03]
		mechanik pojazdów samoch. 723[04]
		kucharz małej gastr. 512[05]
		elektromechanik pojazdów samoch. 724[02]
		lakiernik 714[03]
Zespół Szkół Elektronicznych	Technikum	technik elektronik 311[07]
		technik informatyk 312[01]
Zespół Szkół	Technikum	technik hotelarstwa 341[04]
		technik org. usłu gastr. 341[07]
Zespół Szkół Rolnicze CKU	Technikum	technik rolnik 321[05]
		technik technologii żywności 321[09]
		kucharz 512[02]
	Szkoła policealna	technik rolnik 321[05]
		technik architektury krajobrazu 321[07]
		kucharz małej gastronomii 512[05]
Zespół Szkół Specjalnych	Zasadnicza szkoła zawodowa	sprzedawca 522[01]
		technik administracji 343[01]
Centrum Kształcenia Ustawicznego	Szkoła policealna	technik bezp i hig. pracy 315 [01]
		opiekunka środowiskowa 346[03]
		asystent osoby niepełnosprawnej 346[05]

Tabela 14. Wyniki egzaminu zawodowego w poszczególnych zawodach (Źródło: dane z OKE w Łodzi)

Zawód - kod zawodu	Przystąpiło do egzaminu	Otrzymało dyplom	Otrzymało dyplom %	Średnia w woj. łódzkim
technik mechanik 311[20]	16	3	18,75%	32,09%
technik technologii odzieży 311[34]	15	3	20,00%	24,60%
technik ekonomista 341[02]	38	20	52,63%	65,40%
sprzedawca 522[01]	4	4	100,00%	86,90%
lakiernik 714[03]	1	1	100,00%	66,70%
mechanik pojazdów samochod. 723[04]	4	3	75,00%	67,50%
elektromechanik poj. samoch. 724[02]	2	2	100,00%	69,20%
blacharz samochodowy 721[03]	2	2	100,00%	94,70%
technik elektronik 311[07]	67	61	91,04%	57,60%
technik rolnik 321[05]	42	28	66,67%	74,10%
technik technologii żywności 321[09]	32	26	81,25%	54,70%
technik architektury krajobrazu 321[07]	1	0	0,00%	66,50%
technik informatyk 321[01]	82	66	80,49%	81,00%
technik bez. i hig. pracy 315[01]	1	1	100,00%	77,80%
technik administracji 343[01]	23	10	43,48%	55,20%
asystent osoby niepełnosprawnej 346[02]	19	17	89,47%	86,80%
opiekunka środowiskowa 346[03]	9	4	44,44%	57,10%
technik hotelarstwa 341[04]	15	8	53,33%	45,70%
technik org. usług gastr. 341[07]	12	5	41,67%	68,90%
kucharz 512[02]	36	17	47,22%	53,80%
kucharz małej gastronomii 512[05]	2	1	50,00%	65,70%

▪ OSIĄGNIĘCIA UCZNIÓW

W roku szk. 2011/2012 jak co roku uczniowie szkół prowadzonych przez powiat zduńskowski brali udział w wielu konkursach, olimpiadach i zawodach, odnosząc znaczące sukcesy.

I Liceum Ogólnokształcące im. Kazimierza Wielkiego w Zduńskiej Woli:

- I miejsce w powiecie oraz II miejsce w województwie w Matematycznych Mistrzostwach Polski Dzieci i Młodzieży „Matematyka innego wymiaru”,
- VI miejsce na etapie wojewódzkim konkursu „Alfik Matematyczny”,
- Wyróżnienie w Międzynarodowym konkursie „Kangur Matematyczny”,
- Udział w etapie szkolnym i wojewódzkim olimpiad i konkursów tj.: Języka Niemieckiego, Języka Angielskiego, Olimpiady Biologicznej „Oxford Plus IX Edycja”, Konkursu Polska w NATO, Konkursu Historycznego „Kazimierz Wielki i jego czasy”, Olimpiady Wiedzy Ekologicznej, Olimpiady Fizycznej i innych,
- I miejsce w powiecie i II miejsce w rejonie w zawodach piłki nożnej dziewcząt,
- I miejsce w Powiatowej Licealiadzie Młodzieży Szkolnej w koszykówce dziewcząt oraz w piłce siatkowej dziewcząt,
- I miejsce w powiecie w zawodach w strzelectwie drużynowym,
- I miejsce w powiecie w zawodach tenisie stołowym;

II Liceum Ogólnokształcące im. Jana Pawła II w Zduńskiej Woli:

- finalistka 43 Olimpiady Języka Rosyjskiego,
- 1 miejsce w finale XXII Olimpiady Wiedzy o Regionie i Przedsiębiorczości,
- stypendium naukowe III stopnia Marszałka Województwa Łódzkiego dla uczennicy Aleksandry Wawrzyniak (Laureatki Konkursu Języka Rosyjskiego),
- dwie trzecie nagrody w Centralnych eliminacjach Ogólnopolskiego Konkursu Recytatorskiego w kategorii Poezji Śpiewanej; 1 miejsce, 3 miejsce i wyróżnienie w tym samym konkursie na etapie wojewódzkim, 1 miejsce na etapie powiatowym i rejonowym w kategorii Recytacja,
- 1 miejsce w III etapie Konkursu Wiedzy o Parlamentaryzmie (organizator Pani Poseł na Sejm RP – Agnieszka Hanajczyk oraz Wydział Prawa i Administracji UŁ),
- 5 miejsce i wyróżnienie w Międzypowiatowym Konkursie Języka Angielskiego (organizator Kolegium Językowe w Sieradzu i Łowiczu oraz Urząd Marszałkowski w Łodzi),
- 1 miejsce w „Konkursie Jednego Wiersza”,
- wyróżnienie na poziomie centralnym w Ogólnopolskim Konkursie Polonistycznym „Fraszka”,
- 2 miejsce w XIII edycji Ogólnopolskiego Konkursu Geologiczno – Środowiskowego „Nasza Ziemia”,
- wyróżnienie w II Ogólnopolskim Festiwalu Piosenki Rosyjskiej,
- dwoje finalistów w XXIX Ogólnopolskim Sejmiku Matematycznym,
- 2 miejsce w I Konkursie Dziennikarskim „Są ludzie, są miejsca...”,
- 1 miejsce dla zespołu gazetki szkolnej „Pretext” (wersja elektroniczna) na V Festiwalu Gazetek Szkolnych w Sieradzu,
- 1 miejsce dla grupy teatralnej w „Katarzynkowych potyczkach”,
- 1 miejsce i dwa drugie miejsca oraz wyróżnienie w Ogólnopolskim Konkursie Literackim „O Laur Topoli”,
- 1 miejsce w VIII Ogólnopolskim Konkursie Poetyckim „Listopadowa melancholia”,
- 1 miejsce i wyróżnienie w kategorii Poezja oraz 1 miejsce i dwa drugie miejsca w kategorii Proza w Ogólnopolskim Konkursie Literackim „Pudełko moich marzeń”,
- 1 miejsce w Konkursie Ortograficznym,
- 1 miejsce zespołu uczniowskiego w IV Powiatowym Turnieju Poloneza Studniówkowego,
- 1 miejsce, 2 miejsce i 3 miejsce oraz wyróżnienie w kategorii Poezja oraz 3 miejsce i wyróżnienie w kategorii Proza w XV Wojewódzkim Przeglądzie o Tematyce Ekologicznej p. n. „O Człowieku, Ziemi, Miłości”,
- 1 miejsce, 2 miejsce oraz wyróżnienie w Konkursie Literackim „To warto przeczytać” (recenzja książki),
- 1 miejsce chłopców w powiecie zduńskowolskim w klasyfikacji ogólnej za rok 2011/2012;
- 1 miejsce chłopców w Licealiadzie Powiatowej – piłka koszykowa,
- 2 miejsce chłopców i 3 miejsce dziewcząt w Powiatowej Licealiadzie w piłkę nożną,
- 1 miejsce drużynowo w zawodach strzeleckich – mikołajkowych oraz z okazji „Dnia Wiosny”,
- 2 miejsce w rejonie w Turnieju Tenisa Stołowego,

- 1 miejsce dziewcząt w powiatowym Turnieju Piłki Plażowej z okazji 20 – lecia PPSP w Zduńskiej Woli,
- 2 miejsce dla drużyny w powiatowych zawodach pomocy przedmedycznej (organizator KPPSP w Zduńskiej Woli i Starostwo Powiatowe w Zduńskiej Woli);

Zespół Szkół Zawodowych nr 1 im. Obrońców Westerplatte w Zduńskiej Woli:

- I miejsce w wojewódzkim konkursie „Sprawni w zawodzie 2012” w zawodzie „Mechanik pojazdów samochodowych” – uczniowie z klasy III bw,
- Dwie uczennice kl. IV Technikum zostały finalistkami V edycji Olimpiady Innowacji Technicznych,
- Uczennica kl. II Technikum została Mistrzynią ortografii w konkursie zorganizowanym przez zduńskowolskie Towarzystwo Kultury Języka;

Zespół Szkół Elektronicznych im. Stanisława Staszica w Zduńskiej Woli:

- Udział uczniów w finale Ogólnopolskiego Konkursu "Młody Innowator",
- Udział uczniów w finale Olimpiady Wiedzy Elektrycznej i Elektronicznej "Euroelektra",
- Udział uczniów w warsztatach w ramach innowacji pedagogicznej "W świecie teatru" ,
- laureaci w konkursie literackim "Porozmawiajmy o HIV/AIDS",
- III miejsce w konkursie "Najlepsza praca modelowo – konstrukcyjna w szkołach elektrycznych i elektronicznych",
- Udział uczniów w finale Olimpiady Wiedzy o Regionie i Przedsiębiorczości,
- Udział uczniów w finale Konkursu Wiedzy o Parlamentaryzmie,
- Stypendium naukowe Marszałka Województwa Łódzkiego dla ucznia Macieja Janeczka,
- III miejsce dla gazetki szkolnej „Z dołu” w Konkursie na Gazetkę Szkolną,
- I miejsce zespołu w powiatowych biegach przełajowych,
- III miejsce w sztafecie w powiatowych biegach przełajowych,
- II miejsce w Licealiadzie w piłkę koszykową,
- III miejsce w Licealiadzie w tenisie stołowym;

Zespół Szkół im. Kazimierza Kałużewskiego i Juliusza Sylły w Zduńskiej Woli:

- I miejsce w zawodach Strzeleckich Szkół Ponadgimnazjalnych z kbks o Puchar Prezesa Zarządu Rejonowego Związku Żołnierzy Wojska Polskiego w Sieradzu,
- III miejsce zespołowo w Zawodach Strzeleckich z okazji Święta Niepodległości,
- I miejsce w Zawodach Strzeleckich z okazji Dnia Wiosny,
- II miejsce w Zawodach Strzeleckich o Puchar Prezydenta Miasta,
- Wyróżnienie w zawodach „Sprawni jak żołnierze” organizowanych przez Kuratorium Oświaty w Łodzi we współpracy z Ministerstwem Edukacji Narodowej,
- IV miejsce w zawodach „Srebrne Muszkiety” organizowanych przez Kuratorium Oświaty w Łodzi we współpracy z Ministerstwem Edukacji Narodowej;

Zespół Szkół Rolnicze Centrum Kształcenia Ustawicznego w Wojsławicach:

- Stypendium naukowe Marszałka Województwa Łódzkiego dla ucznia klasy III technikum w zawodzie technik rolnik – Kacpra Nowaka,
- Stypendium z Urzędu Marszałkowskiego dla uczniów szczególnie uzdolnionych otrzymała uczennica kl. III LO o charakterze policyjnym – Justyna Floriańczyk,
- I miejsce na szczeblu rejonowym oraz III miejsce na szczeblu wojewódzkim w Olimpiadzie Wiedzy o Ekologii i Ochronie Środowiska,
- Uzyskanie przez 5 uczennic tytułów finalistek szczebla centralnego Olimpiady Wiedzy o Żywności,
- Wyróżnienie w „Konkursie Jednego Wiersza” organizowanym przez Bibliotekę Pedagogiczną Filia w Zduńskiej Woli,
- I miejsce w eliminacjach powiatowych Ogólnopolskiego Turnieju Wiedzy Pożarniczej „Młodzież zapobiega pożarom”,
- Udział w eliminacjach okręgowych Olimpiady Wiedzy i Umiejętności Rolniczych oraz w eliminacjach powiatowych Ogólnopolskiego Turnieju Wiedzy Bezpieczeństwa Ruchu Drogowego,
- II miejsce w powiecie w Licealiadzie w piłce ręcznej dziewcząt,
- III miejsce w powiecie w Licealiadzie w piłce ręcznej chłopców,
- II miejsce w powiecie w Licealiadzie – tenis stołowy chłopców,
- III miejsce drużynowo w Licealiadzie w piłce nożnej dziewcząt,
- II miejsce drużynowo w Licealiadzie - lekkoatletyka dziewcząt,
- III miejsce drużynowo w Licealiadzie - lekkoatletyka chłopców,
- III miejsce w Mistrzostwach województwa w biegach rozstawnych chłopców – AZS Łódź;

Powiatowe Centrum Kultury, Sportu i Turystyki w Zduńskiej Woli:

- „Srebrna łódka” nagroda dwóch wychowanek za II miejsce – regionalna ozdoba „pająk ze słomy”,
- IV Międzynarodowy Festiwal obrzędów i zwyczajów karnawałowych „Carnavalia” w Łodzi,
- I miejsce w Wojewódzkim Przeglądzie Tańca Ludowego w Aleksandrowie Łódzkim,
- Wyróżnienie na Ogólnopolskim Festiwalu „Zatańcz z nami” w Częstochowie,
- II miejsce – grupa młodsza – Międzynarodowy Przegląd „FOLKLOR ŚWIATA” w Zduńskiej Woli,
- III miejsce grupa starsza – Międzynarodowy Przegląd „FOLKLOR ŚWIATA” w Zduńskiej Woli,
- I miejsce dla zespołu Gama oraz wyróżnienie dla zespołu Doremi oraz jednej z wychowanek na XX Ogólnopolskim Festiwalu Piosenki „Przebój mamy i taty”,
- II miejsce, III miejsce oraz wyróżnienie podczas III Wojewódzkiego Festiwalu Muzycznego w Łodzi,
- I i II miejsce na Festiwalu Piosenki w Złoczewie,
- Grand Prix dla zespołu Gama – XIV Ogólnopolski Przegląd Piosenki Turystycznej i Ekologicznej w Zduńskiej Woli,

- I, II i III miejsce oraz wyróżnienie podczas Festiwalu Piosenki i Tańca „Aleksandrowska Wiosna 2012”,
- Wyróżnienie dla zespołu Gama na Międzynarodowym Przeglądzie „Folklor Świata” w Zduńskiej Woli,
- Nagroda na etapie wojewódzkim w Ogólnopolskim Konkursie Recytatorskim „Strofy o Ojczyźnie”,
- Wyróżnienie – Gminny Konkurs Recytatorski „Literatura uczy, bawi i wychowuje”,
- Wyróżnienie podczas Konfrontacji teatralnych w Sieradzu,
- I miejsce w rozgrywkach klasy okręgowej juniora starszego i awans do Ligi Wojewódzkiej,
- III miejsce w rozgrywkach klasy Górskiego,
- II miejsce w Turnieju Piłki Nożnej Halowej w Łasku,
- V miejsce w Półfinale Wojewódzkim Piłki Nożnej dziewcząt w Sieradzu,
- IV miejsce w rozgrywkach III Ligi Wojewódzkiej w piłce siatkowej,
- II miejsce w Międzypowiatowym Turnieju Tenisa Stołowego,
- I miejsce drużyny Tenisa Stołowego w Mistrzostwach Powiatu,
- III miejsce drużynowo i awans do półfinału Mistrzostw Polski w tenisie ziemnym,
- I miejsce w Powiatowej Licealiadzie w piłce koszykowej chłopców,
- II miejsce w Powiatowej Licealiadzie w piłce ręcznej chłopców,
- III miejsce w Powiatowej Licealiadzie w piłce koszykowej dziewcząt,
- III miejsce w biegu na 1000 m. i na 2000 m. w mistrzostwach Makroregionu Młodzików w Kielcach,
- I i III miejsce w biegach na 1000 m. 100 m. i 600 m. – indywidualne mistrzostwa powiatu zduńskowolskiego w lekkiej atletyce,
- I i III miejsce w biegu dystansowym na 100 m. dziewcząt i chłopców – indywidualne Powiatowe biegi przełajowe w Zduńskiej Woli,
- I miejsce w biegu chłopców oraz II miejsce w biegu dziewcząt – Międzypowiatowe biegi przełajowe w Sieradzu,
- I miejsce w finale Licealiady Łódzkiego Szkolnego Związku Sportowego w sztafetowych biegach przełajowych,
- II miejsce w biegu na 1500 m. juniorów młodszych oraz II miejsce w biegu na 1000 m. młodzików – Ogólnopolskie Biegi Niepodległości w Turku,
- III miejsce w sztafecie szwedzkiej w Finale Wojewódzkim Biegów – AZS Łódź.

▪ **STYPENDIA ZA SZCZEGÓLNE OSIĄGNIĘCIA**

Zgodnie z uchwalonym przez Radę Powiatu Zduńskowolskiego „Regulaminem przyznawania stypendium dla uczniów szkół prowadzonych przez powiat zduńskowolski” (uchwała nr XIII/85/2003 z dnia 06.11.2003 r.) dyrektorzy szkół corocznie składają wnioski o przyznanie stypendium dla uczniów, którzy w danym roku szkolnym zostali laureatami i finalistami olimpiad lub turniejów.

Za rok szkolny 2011/2012 przyznano stypendium **40 uczniom**, w tym:

- ❖ 5 uczniom z I Liceum Ogólnokształcącego w Zduńskiej Woli
- ❖ 16 uczniów z II Liceum Ogólnokształcącego w Zduńskiej Woli,
- ❖ 11 uczniów z Zespołu Szkół Elektronicznych w Zduńskiej Woli,
- ❖ 2 uczniów z Zespołu Szkół Zawodowych nr 1 w Zduńskiej Woli,

❖ 6 uczniów z Zespołu Szkół Rolnicze CKU w Wojstawicach, w wysokości od 300 zł do 1 000 zł – w zależności od rodzaju osiągnięcia.

Ogółem przyznano stypendia na kwotę 17 800 zł.

▪ **SKIEROWANIA DO KSZTAŁCENIA SPECJALNEGO**

Zgodnie z art. 71b ustawy o systemie oświaty Wydział Edukacji zajmuje się kierowaniem do Zespołu Szkół Specjalnych im. Marii Grzegorzewskiej w Zduńskiej Woli dzieci i młodzieży posiadających orzeczenia o potrzebie kształcenia specjalnego.

W roku 2011 wydanych zostało 26 skierowań, w tym:

- ❖ 9 skierowań do przedszkola specjalnego,
- ❖ 6 skierowań do szkoły podstawowej specjalnej,
- ❖ 8 skierowań do gimnazjum specjalnego,
- ❖ 3 skierowania do zasadniczej szkoły zawodowej specjalnej.

W związku tym, iż powiat nie prowadzi specjalistycznych ośrodków, odpowiednich ze względu na rodzaj niepełnosprawności, Wydział Edukacji kieruje wnioski do innych jednostek samorządu terytorialnego w celu zapewnienia dzieciom i młodzieży odpowiedniej formy kształcenia.

W roku 2011 wystosowano 5 wniosków o przyjęcie uczniów z terenu powiatu zduńskowolskiego do Specjalnych Ośrodków Szkolno – Wychowawczych w Łasku, Sieradzu i Łodzi.

▪ **KIEROWANIE NIELETNICH DO OŚRODKÓW**

Rozporządzenie Ministra Edukacji Narodowej i Sportu z dnia 26.07.2004 r. w sprawie szczegółowych zasad kierowania, przyjmowania, przenoszenia i pobytu nieletnich w młodzieżowych ośrodkach wychowawczych i młodzieżowych ośrodkach socjoterapii (Dz. U. Nr 178, poz. 1833) nakłada na powiaty obowiązek realizacji postanowień sądowych dotyczących umieszczenia nieletnich w orzeczonych placówkach resocjalizacyjnych lub socjoterapeutycznych.

Wydział Edukacji, współpracując z Sądem Rejonowym w Zduńskiej Woli III Wydział Rodzinny i Nieletnich, zbiera niezbędną dokumentację nieletnich i wnioskuje o wskazanie miejsca w placówce do Ośrodka Rozwoju Edukacji w Warszawie, który dysponuje centralnym systemem kierowania nieletnich.

W roku 2011 wydanych zostało 7 skierowań do Młodzieżowych Ośrodków Wychowawczych oraz 11 skierowań do Młodzieżowych Ośrodków Socjoterapii.

▪ **BEZPIECZEŃSTWO W SZKOŁACH I PLACÓWKACH**

Szkoły i placówki prowadzone przez powiat zduńskowski realizują różnorodne działania zmierzające do zapewnienia uczniom i wychowankom właściwego bezpieczeństwa. W tym celu w roku szkolnym 2011/2012 realizowano wiele programów profilaktycznych, w tym m.in.:

- Program profilaktyki uzależnień „Drug Free Zone”,
- Spotkania prewencyjne – profilaktyka przestępczości i niedostosowania społecznego – Zespół ds. Nieletnich i Patologii KPP w Zduńskiej Woli - klasy pierwsze,
- Profilaktyka Zagrożeń porządku i bezpieczeństwa publicznego - cykl spotkań z przedstawicielami Straży Miejskiej,
- Cykl zajęć warsztatowych na temat hazardu,
- Cykl zajęć adaptacyjno-interakcyjnych- profilaktyka zaburzeń relacji społecznych, rozwijanie umiejętności interpersonalnych,
- Profilaktyka HIV/AIDS,
- Warsztaty na temat radzenia sobie ze stresem oraz autoprezentacja – profilaktyka zaburzeń emocjonalnych,
- Profilaktyka uzależnień - zajęcia warsztatowe na temat narkomanii, umiejętności interpersonalnych, radzenia sobie ze stresem,
- Spotkania z psychologiem dla rodziców na temat „Jestem rodzicem nastolatka, co powinno mnie zaniepokoić”. Profilaktyka zaburzeń zachowania,
- Zapobieganie podejmowania przez młodzież zachowań ryzykownych typu: spożywanie alkoholu, narkotyków oraz wagary uczniowskie,
- Program „Szkoła bez przemocy”,
- Program „Bezpieczna i przyjazna szkoła”.

V. KADRA I SYSTEM DOSKONALENIA ZAWODOWEGO

W roku szkolnym 2011/2012 w jednostkach oświatowych prowadzonych przez powiat pracowało 267 nauczycieli pełnozatrudnionych i 268 nauczycieli niepełnozatrudnionych (co stanowi 71,57 etatu) oraz 163 pracowników niepedagogicznych tj. pracowników administracji i obsługi (pełno i niepełnozatrudnionych).

Stan zatrudnienia w podziale na poszczególne stopnie awansu zawodowego obrazują poniższe tabele i wykresy.

Tabela 15. Stan zatrudnienia (Źródło: SIO na dzień 30.09.2011 r.)

Lp.	Poziom wykształcenia	Ogółem:	z tego:				
			stażysta	kontraktowy	mianowany	dyplomowany	bez stopnia
1.	Tytuł zawodowy magistra z przygotowaniem pedagogicznym	309,2	15,0	56,4	88,6	149,2	0,0
2.	Tytuł zawodowy magistra bez przygotowania pedagogicznego, tytuł zawodowy licencjata (inż.) z przygotowaniem pedagogicznym	6,0	1,8	1,4	2,6	0,0	0,1
3.	Tytuł zawodowy licencjata (inż.) bez przygotowania pedagogicznego, dyplom kolegium nauczycielskiego, nauczycielskie kolegium j.obcych	1,0	1,0	0,0	0,0	0,0	0,0
4.	Pozostałe kwalifikacje	1,8	0,4	1,3	-	-	0,0
Ogółem:		317,9	18,2	59,2	91,2	149,2	0,1

Rysunek. 10 Struktura zatrudnionych nauczycieli (Źródło: SIO na dzień 30.09.2011 r.)

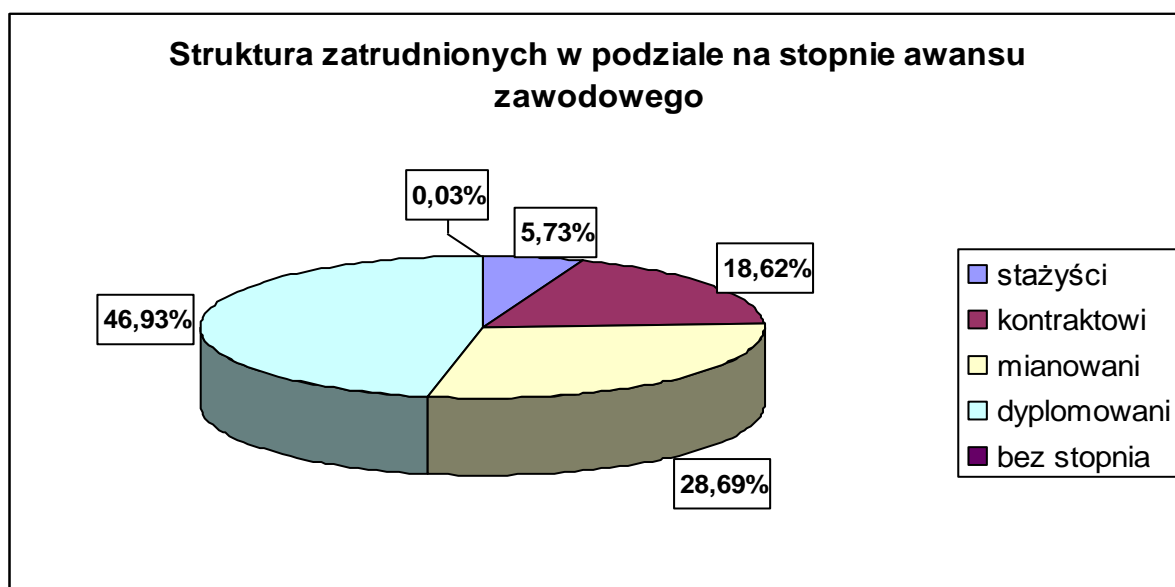


Tabela 16. Liczba etatów nauczycieli w podziale na stopnie awansu zawodowego w roku szk. 2011/2012 (Źródło: SIO na dzień 30.09.2011 r.)

Lp.	Nazwa jednostki	LICZBA NAUCZYCIELI PEŁNO - I NIEPEŁNIOZATRUDNIENI W PODZIALE NA STOPNIE AWANSU ZAWODOWEGO											
		z tego											
		Ogółem	stażysta		kontraktowy		mianowany		dyplomowany		bez stopnia na podst.art. 7 ust. 1a ustawy o systemie oświaty		
		liczba etatów	relacja %	liczba etatów	relacja %	liczba etatów	relacja %	liczba etatów	relacja %	liczba etatów	relacja %		
1	I Liceum Ogólnokształcące	49,4	2,0	4,0	4,4	9,0	14,0	28,3	29,0	58,7	0,0	0,0	
2	II Liceum Ogólnokształcące	35,0	1,5	4,3	7,1	20,4	11,0	31,6	15,3	43,7	0,0	0,0	
3	Zespół Szkół Specjalnych	63,0	4,3	6,8	24,0	38,1	19,6	31,1	15,1	24,0	0,0	0,0	
4	Zespół Szkół Elektronicznych	34,4	0,6	1,8	4,4	12,6	9,7	28,1	19,8	57,5	0,0	0,0	
5	Zespół Szkół Zawodowych nr 1	39,7	1,0	2,5	1,2	3,0	19,0	47,9	18,5	46,6	0,0	0,0	
6	Zespół Szkół Rolnicze CKU	50,2	5,4	10,7	9,6	19,1	12,3	24,5	23,0	45,8	0,0	0,0	
7	Zespół Szkół	16,3	1,7	10,3	5,3	32,5	1,4	8,4	7,9	48,8	0,0	0,0	
8	Centrum Kształcenia Ustawicznego	6,0	0,8	12,6	0,9	15,6	1,0	16,1	3,3	54,1	0,1	1,7	
9	Zespół Bursy Szkolnej i Szk. Schroniska Młodz.	3,3	0,3	9,9	0,0	0,0	2,0	60,1	1,0	30,0	0,0	0,0	
10	Poradnia Psychologiczno - Pedagogiczna	11,0	0,0	0,0	0,0	0,0	0,0	0,0	11,0	100,0	0,0	0,0	
11	Powiatowe Centrum Kultury, Sportu i Rekreacji	9,6	0,7	6,8	2,3	23,7	1,3	13,8	5,4	55,7	0,0	0,0	
OGÓŁEM		317,9	18,2	5,7	59,2	18,6	91,2	28,7	149,2	46,9	0,1	0,03	

DOSKONALENIE ZAWODOWE NAUCZYCIELI

Dla zabezpieczenia odpowiedniego poziomu nauczania, w roku szkolnym 2011/2012, zgodnie z wymogami prawa i potrzebami poczyniono nakłady w zakresie doskonalenia zawodowego nauczycieli.

W okresie roku budżetowego 2011 na doksztalcanie i doskonalenie zawodowe nauczycieli wydatkowana została kwota **57.581,59 zł.** Planowana kwota do wykorzystania na ten cel w roku budżetowym 2012 to **158.059 zł.**

Wśród realizowanych form doskonalenia zawodowego nauczycieli znajdują się: kursy kwalifikacyjne i doskonalące, organizacja warsztatów i przygotowywanie materiałów szkoleniowych, szkolenia rad pedagogicznych oraz studia podyplomowe i uzupełniające.

VI. WAŻNE WYDARZENIA W SZKOŁACH I PLACÓWKACH OŚWIATOWYCH

I Liceum Ogólnokształcące im. Kazimierza Wielkiego w Zduńskiej Woli:

- 1) W październiku 2011 r. szkoła obchodziła 95-lecie istnienia, z tej okazji zorganizowano uroczyste obchody jubileuszu.
- 2) W grudniu 2011 r. w siedzibie szkoły odbył się Powiatowy Festiwal Zawodów.
- 3) W marcu 2012 r. w siedzibie szkoły miały miejsce XIII Targi dla Gimnazjalistów.
- 4) W marcu i kwietniu 2012 r. w liceum odbył się III Powiatowy Konkurs Fizyczny dla klas II gimnazjum i szkół ponadgimnazjalnych.
- 5) W czerwcu 2012 r. odbył się Zjazd Absolwentów i Wychowanków Liceum im. Kazimierza Wielkiego w Zduńskiej Woli roczniki: 1952, 1962, 1987.

II Liceum Ogólnokształcące im. Jana Pawła II w Zduńskiej Woli:

- 1) We wrześniu 2011 r. szkoła obchodziła rocznicę swego 55 – lecia.
- 2) W listopadzie 2011 r. podpisano porozumienie ramowe między Wydziałem Filologicznym Uniwersytetu Łódzkiego a II LO im. Jana Pawła II w Zduńskiej Woli w zakresie współpracy Wydziału w kształceniu humanistycznym i językowym, ze szczególną uwagą i naciskiem na klasy o profilu dziennikarsko – medialnym i lingwistyczno – prawnym. Uczniowie szkoły będą uczestniczyć w wykładach otwartych organizowanych przez Wydział Filologiczny UŁ, będą korzystać z ofert kół naukowych działających na Wydziale, organizowane będą wykłady, prelekcje i warsztaty prowadzone przez nauczycieli akademickich na terenie II LO. Wydział obejmuje patronatem międzyszkolne konkursy przedmiotowe organizowane przez II LO, zawiązana zostaje kooperacja organizowania praktyk pedagogicznych dla studentów Wydziału w II LO (dla studentów polonistyki, anglistyki, rusycystyki, romanistyki i germanistyki).
- 3) Przeprowadzono wstępne rozmowy z przedstawicielami Częstochowskiej Akademii im. Jana Długosza na temat współpracy uczelni ze szkołą.
- 4) Szkoła kontynuowała współpracę z CNMF Politechniki Łódzkiej w zakresie zajęć edukacyjnych i warsztatów oraz w zakresie projektu „e-matura”.

Zespół Szkół Zawodowych nr 1 im. Obrońców Westerplatte w Zduńskiej Woli:

- 1) Szkoła zorganizowała Międzyszkolny „Konkurs wiedzy o Francji”, którego celem było zainteresowanie uczniów cywilizacją i kulturą Francji. W konkursie wzięło udział 26 uczestników z gimnazjów ze Złoczewa i Zduńskiej Woli.
- 2) Uczniowie wzięli udział w akcji „Warto Być Dobrym” zorganizowanej przez Stowarzyszenie „Przyjazna Szkoła”. Udział w konkursie polegał na zaangażowaniu uczniów w działania wolontariatu.
- 3) Szkoła przystąpiła do trzeciej edycji akcji PCK, promującej honorowe krwiodawstwo w ramach IX Turnieju Szkół pod hasłem „Młoda Krew Ratuje Życie”.
- 4) W marcu 2012 r. zorganizowany został w szkole „Dzień otwarty”, podczas którego gimnazjaliści mieli okazję zwiedzić placówkę, zapoznać się z jej ofertą edukacyjną oraz porozmawiać z dyrektorem szkoły, nauczycielami i uczniami.
- 5) Nauczycielka języka polskiego, została zwyciężczynią konkursu WSiP na najlepszą recenzję podręcznika.

Zespół Szkół Elektronicznych im. Stanisława Staszica w Zduńskiej Woli:

- 1) Szkoła zajęła II miejsce w Polsce w konkursie Lider Edukacji Zawodowej.
- 2) Zespół Szkół Elektronicznych im. Stanisława Staszica w Zduńskiej Woli zajął 1. miejsce w województwie łódzkim oraz 14. miejsce w kraju w Rankingu Techników 2012 w ramach Ogólnopolskiego Rankingu Szkół Ponadgimnazjalnych „Perspektyw” i „Rzeczpospolitej”.
- 3) Szkoła prowadzi działalność on-line (eTwinning), poprzez którą uczniowie pod opieką nauczycieli języka angielskiego nawiązują kontakty z uczniami ze szkół za granicą (Turcja, Niemcy, Rumunia, Grecja, Bułgaria, Francja i Norwegia).

Zespół Szkół im. Kazimierza Kałużewskiego i Juliusza Sylly w Zduńskiej Woli:

- 1) W III Liceum Ogólnokształcącym w klasie pierwszej wprowadzona została i jest realizowana innowacja pedagogiczna pn. „Potrzebni i sprawni jak wojsko”. Uczniowie uczestniczą w zajęciach prowadzonych przez kadrę oficerów z 15. Sieradzkiej Brygady Wsparcia Dowodzenia. Klasa wojskowa uczestniczyła w dodatkowych zajęciach z taktyki wojskowej i łączności. W ramach współpracy z jednostką wojskową uczniowie odbyli szkolenie przeciwchemiczne na terenie jednostki. W celu podniesienia sprawności fizycznej uczniowie ukończyli kurs samoobrony, po zakończeniu którego otrzymali certyfikaty. Uczniowie uczestniczyli w licznych uroczystościach państwowych, rozwijając swe postawy patriotyczne i obywatelskie, tj.: rocznica wybuchu II Wojny Światowej, Dzień Sybiraka, uroczyste obchody Rocznicy Wybuchu Powstania Styczniowego, obchody Rocznicy Katyńskiej, 70. rocznica powstania Armii Krajowej i wiele innych.
- 2) W celu zapewnienia uczniom właściwego przygotowania zawodowego Zespół Szkół im. K. Kałużewskiego i J. Sylly w Zduńskiej Woli współpracuje z Wyższą Szkołą Gastronomii i Hotelarstwa w Łodzi, Akademią Kelnerską Grzegorza Górnika w Poznaniu, Wojewódzką Komendą Uzupelnień w Sieradzu, 15. Sieradzką Brygadą Wsparcia Dowodzenia, Jednostką Strzelecką 4040 STRZELEC, Hotelem HADES, Hotelem Pod Słońcem, Hotelem Na Półboru.

- 3) Szkoła realizowała projekt „Zduńska Wola – Plymouth: krok do kariery zawodowej”, w ramach programu Leonardo da Vinci – Narodowa Agencja Programu „Uczenie się przez całe życie”. Dzięki udziałowi w projekcie 30 uczniów uczestniczyło w miesięcznym stażu zagranicznym w Anglii (2 wyjazdy: październik, marzec). Dla uczniów technikum była to niepowtarzalna szansa na zdobycie nowych kwalifikacji i umiejętności u zagranicznego pracodawcy. Uczniowie odbywali praktyki w hotelach oraz restauracjach miejscowości Plymouth. Oprócz realizacji programu praktyk uczniowie uczestniczyli w kursie języka angielskiego zawodowego i ogólnego otrzymując na zakończenie Certyfikat Szkoły Językowej „Meridan”.

Zespół Szkół Rolnicze Centrum Kształcenia Ustawicznego w Wojsławicach:

- 1) Szkoła podpisała porozumienia z Wyższą Szkołą Policji w Szczytnie mające na celu objęcie szkoły honorowym patronatem uczelni.
- 2) Szkoła realizowała porozumienie zawarte z Wyższą Szkołą Hotelarstwa i Gastronomii w Poznaniu, w ramach którego uczelnia pełniła honorowy patronat nad szkołą.
- 3) Podpisano umowy o współpracy z Komendami Powiatowymi Policji w Zduńskiej Woli, Sieradzu i Łasku w celu lepszego kształcenia klas policyjnych, a także z Państwową Powiatową Strażą Pożarną w Zduńskiej Woli, która pełni opiekę nad klasami o charakterze pożarniczym.
- 4) Zespół Szkół Rolnicze CKU w Wojsławicach otrzymał tytuł Szkoły Odkrywców Talentów, przyznany w ramach projektu współfinansowanego z Europejskiego Funduszu Społecznego.

Zespół Szkół Specjalnych im. Marii Grzegorzewskiej w Zduńskiej Woli:

- 1) W styczniu 2012 r. odbył się w szkole VIII Bal Charytatywny.
- 2) W marcu 2012 r. w Zespole Szkół Specjalnych im. Marii Grzegorzewskiej w Zduńskiej Woli odbyła się konferencja z okazji Światowego Dnia Zespołu Downa zatytułowana „Dlaczego mówisz... ty Downie...?”. Celem konferencji było zwrócenie uwagi społeczeństwa na tematy związane z problemami osób z zespołem Downa.
- 3) W siedzibie szkoły miały miejsce: V Regionalny Turniej Piłki Siatkowej dla szkół specjalnych, III regionalny Turniej BOCCIA oraz I Powiatowy Turniej Piłki Nożnej.
- 4) W czerwcu br. zorganizowano w szkole IX Powiatowy Dzień Dziecka dla dzieci niepełnosprawnych z terenu powiatu oraz dzieci sprawnych ze szkół podstawowych i przedszkoli z terenu miasta i gminy Zduńska Wola.

Zespół Bursy Szkolnej i Szkolnego Schroniska Młodzieżowego w Zduńskiej Woli:

W roku szkolnym 2011/2012 placówka nawiązała współpracę z Polskim Towarzystwem Schronisk Młodzieżowych w Łodzi oraz Polskim Stowarzyszeniem Wychowania Pozaszkolnego, a także Polskim Towarzystwem Turystycznym w celu promocji bazy noclegowej w ramach działalności Szkolnego Schroniska Młodzieżowego.

Powiatowe Centrum Kultury, Sportu i Rekreacji w Zduńskiej Woli:

Placówka zorganizowała w roku szk. 2011/2012 95 imprez dla wychowanków placówki, ich rodziców, dziadków, mieszkańców miasta, powiatu, województwa i kraju, w tym m.in.: XIII Regionalne Święto Latawca i Pieczonego Ziemniaka, Spektakl „Święty i zbrodniarz” – teatr „Maksymilian”, Wystawę fotograficzną i podsumowanie VI Powiatowego Konkursu Fotograficznego „Chrońmy nasz świat”, Spektakl „Inkantacje” – Teatr „Maksymilian”, XIII Regionalną Wystawę Prac Plastycznych Nauczycieli, „Mikołajkowe cuda” - koncert dla dzieci w ZS w Szadku i w ZSSp. w Zduńskiej Woli, Wystawę plastyczną i podsumowanie Powiatowego Konkursu „Kartka na Boże Narodzenie”, Koncert „Kolędy i Pastorałki” i „Zduńskowolanie Świąteczne”, Ogólnopolski Konkurs „Pudełko moich marzeń”, Powiatowy Konkurs „Ozdoby Wielkanocne”, Wojewódzki Przegląd Twórczości o Tematyce Ekologicznej, III Międzynarodowy Przegląd Zespołów Folklorystycznych „Folklor świata”.

Placówka była również organizatorem wielu zawodów sportowych dla dzieci i młodzieży szkół podstawowych, gimnazjalnych i ponadgimnazjalnych, m.in.: sztafetowych biegów przełajowych, igrzysk szkół podstawowych dziewcząt i chłopców w mini piłkę ręczną oraz w tenisie, Gimnazjady oraz Licealiady dziewcząt i chłopców w piłkę ręczną, piłkę koszykową, piłkę nożną i tenisa stołowego oraz wielu innych.

VII. REMONTY, MODERNIZACJE I DZIAŁANIA INWESTYCYJNE

W roku szkolnym 2011/2012 w jednostkach oświatowych realizowano następujące zadania remontowe i inwestycyjne, a także dokonano zakupów sprzętu dydaktycznego w celu doposażenia bazy oświatowej:

I Liceum Ogólnokształcące im. Kazimierza Wielkiego w Zduńskiej Woli:

- przeprowadzono prace remontowe na ogólną kwotę 45 688,52 zł (m.in. modernizacja i konserwacja podłóg w dwóch salach, remont sekretariatu szkoły, pokoju nauczycielskiego, pokoju socjalnego i pokoju księgowości, malowanie klatki schodowej przy wejściu do szkoły i szatni szkolnych, malowanie grzejników na sali gimnastycznej i korytarzach),
- zakup pomocy dydaktycznych na kwotę 4.158,64 zł (m.in. wieża LG, UPS, książki, kasety, płyty CD, odtwarzacz, ekran projekcyjny, sprzęt sportowy).

II Liceum Ogólnokształcące im. Jana Pawła II w Zduńskiej Woli:

- remont parkietu sali gimnastycznej (cyklinowanie + malowanie sali). Inne remonty wykonane w szkole w ciągu roku szkolnego 2011/2012 to następujące prace: wymiana drzwi wejściowych do 2 sal dydaktycznych, remont łazienki uczniowskiej (założenie nowych kafli i wymiana kabin łazienkowych). Pozostałe wydatki związane były z drobnymi remontami – doraźnymi: zakup zaworów hydraulicznych, wymiana przewodów elektrycznych, wtyczek, gniazd wtykowych, a także farby emulsyjne, zaprawy gipsowe. Z pomocy naukowych zakupiono: słowniki do języka angielskiego, mikroskopy do klasopracowni biologicznej, książki do biblioteki szkolnej, mapy historyczne i geograficzne, a także piłki na wyposażenie sali gimnastycznej.

Ogólna kwota wydana na ww. prace i środki dydaktyczne to: 20.998,76 zł.

Zespół Szkół Zawodowych nr 1 im. Obrońców Westerplatte w Zduńskiej Woli:

- wykonano prace remontowe na ogólną kwotę 51.070,62 zł (remonty sal, zakup materiałów elektrycznych, hydraulicznych i budowlanych i inne),
- zakupiono pomoce dydaktyczne na kwotę 10.495,22 zł (mapy, plansze, odtwarzacze DVD, ekran ze statywem, książki, program CAD-CAM).

Zespół Szkół Elektronicznych im. Stanisława Staszica w Zduńskiej Woli:

- wykonano prace remontowe na ogólną kwotę 182.128,35 zł (modernizacja pomieszczeń szkolnych, remont holu na parterze, modernizacja instalacji elektrycznej, cyklinowanie i lakierowanie parkietu na sali gimnastycznej i inne),
- zakup pomocy dydaktycznych na kwotę 14.594,05 zł (laptopy, artykuły sportowe, słowniki i książki, materiały do pracowni ćwiczeń praktycznych i pracowni informatycznych, wyposażenie pracowni językowych).

Zespół Szkół im. Kazimierza Kałużewskiego i Juliusza Sylli w Zduńskiej Woli:

- wykonano prace remontowe na ogólną kwotę 26.799,00 zł (m.in.: zakup płytek podłogowych, malowanie klasy i zaplecza, remont gabinetu dyrektora, konserwacje: telewizji dozorowej, monitoringu oraz kopiarki, wymiana opraw jarzeniowych),
- zakupiono sprzęt dydaktyczny na kwotę 6 432,00 zł (lampa projekcyjna, krzesła, blaty do ławek, doposażenie pracowni gastronomicznej w meble, zlewozmywak, kuchnie gazowe, lodówkę);

Zespół Szkół Rolnicze CKU w Wojślawicach:

- przeprowadzono prace remontowe w szkole na ogólną kwotę 62.872,77 zł (remont: łazienki w internacie, rozbieralni WF, jednej klasopracowni, pokoju nauczycielskiego oraz korytarza na II piętrze, wymiana drzwi, wymiana oświetlenia i inne),
- zakup pomocy dydaktycznych na kwotę 24.313,47 zł (krzesła, ławki, meble szkolne, fantom, wiatrówka, radiomagnetofony, DVD, TV).

Zespół Szkół Specjalnych im. Marii Grzegorzewskiej w Zduńskiej Woli:

- wymiana całego oświetlenia i instalacji elektrycznej na sali gimnastycznej na kwotę 6.204 zł,
- zakupiono sprzęt dydaktyczny za kwotę 30.000,00 zł w ramach projektu współfinansowanego z EFS „Dziecko jest gościem, który pyta o drogę. Szkoła dobrych kierunkowskazów”.

Powiatowe Centrum Kultury, Sportu i Rekreacji w Zduńskiej Woli:

- zmodernizowano boisko wielofunkcyjne PMOS (nowa nawierzchnia) przy ul. Dolnej 41 – kwota 38.000 zł,
- zamontowano dodatkowe słupy oświetleniowe i położono nowe przewody elektryczne doprowadzające prąd do PMOS – kwota 12.500 zł,
- wymieniono oświetlenie oraz założono nowe wylewki i wykładziny podłogowe w części sal w PMDK – kwota 11.558 zł,
- zakupiono liczne materiały do remontu sal, ogrodzenia, renowacji ławek, materiały elektryczne oraz zakupiono sprzęt w celu uzupełnienia wyposażenia placówek: PMDK, PMOS oraz Szkolnego Schroniska Młodzieżowego.

Ogólna kwota wydana na ww. prace, sprzęt i pomoce dydaktyczne to:
91.183,49 zł.

Poradnia Psychologiczno – Pedagogiczna w Zduńskiej Woli:

- dokonano przesunięcia ogrodzenia w nowych granicach, koszt wykonania robót wyniósł: 4.990 zł,
- zakupiono na potrzeby placówki pomoce dydaktyczne (testy psychologiczno – pedagogiczne) - kwota zakupu: 599,53 zł.

Zespół Bursy Szkolnej i Szkolnego Schroniska Młodzieżowego w Zduńskiej Woli:

- wykonano prace remontowe na ogólną kwotę 33.387,88 zł (m.in. docieplono ekrany okienne w pokojach młodzieży, wyremontowano pomieszczenie na siłownię oraz natryski dla chłopców, wymieniono oświetlenie jarzeniowe na energooszczędne w pokojach dziewcząt oraz przeprowadzono inne drobne naprawy sprzętu AGD),
- dokonano zakupów materiałów i wyposażenia placówki na kwotę 4.742,70 zł (m.in. zakup kuchenki mikrofalowej, monitorów komputerowych, doposażenie komputerów).

Centrum Kształcenia Ustawicznego w Zduńskiej Woli:

- przeprowadzono remont pomieszczeń piwnicznych przeznaczonych na pomieszczenia archiwalne, w sali lekcyjnej zostały zamontowane rolety okienne – łączny koszt wyniósł 2 789,42 zł,
- zakup sprzętu dydaktycznego na kwotę 9 180 zł.

VIII. POZYSKIWANIE ŚRODKÓW ZEWNĘTRZNYCH NA ZADANIA EDUKACYJNE

- W 2011 r. Zarząd Powiatu złożył do Ministerstwa Edukacji Narodowej wniosek w ramach 0,6% rezerwy części oświatowej subwencji ogólnej na rok 2011 z tytułu wzrostu zadań szkolnych i pozaszkolnych od 1 września roku budżetowego 2011. W związku tym część oświatowa subwencji ogólnej dla powiatu na rok 2011 została zwiększona o wnioskowaną kwotę w wysokości **272 423 zł**.
- W ramach programu „Animator – Moje boisko ORLIK 2012” powiat otrzymał w 2011 r. środki na pokrycie 50% kosztów zatrudnienia animatora w wysokości 1 000 zł miesięcznie w okresie III – XI 2011 r. Pozostałą kwotę – 9 000 zł – zabezpieczono w budżecie powiatu. Powiat zapewnił również środki na funkcjonowanie w 2010 r. kompleksu sportowego ORLIK 2012, tj. na bieżące utrzymanie obiektu, koszty wyposażenia w niezbędny sprzęt oraz zatrudnienie opiekuna boisk w okresie wakacji. Ogółem na ten cel w 2011 roku przeznaczono kwotę **25 416 zł**. Na koszt ten składają się wydatki na wyposażenie w sprzęt sportowy, koszty bieżącego utrzymania boiska, koszt zatrudnienia animatorów w okresie wakacji.
- Projekt pn.: "Euro Bike" – realizowany przez uczniów I Liceum Ogólnokształcącego w Zduńskiej Woli w ramach programu „Uczenie się przez całe życie”, którego okres realizacji obejmuje czas od 01.08.2011 r. do 31.07.2013 r. Całość projektu finansowana jest w 100% ze środków europejskich, jest to kwota **80 000 zł**. Celem projektu jest propagowanie turystyki rowerowej i roweru jako środka transportu w 7 krajach uczestniczących w projekcie. W ramach powyższych środków zostaną sfinansowane: wyjazdy zagraniczne i krajowe, zakupy pomocy dydaktycznych, materiały biurowe potrzebne do realizacji projektu, książki, mapy i przewodniki.

- Projekt pn.: "Zduńska Wola - Plymouth: krok do kariery zawodowej" - realizowany przez uczniów Zespołu Szkół w ramach programu Leonardo da Vinci, którego okres realizacji obejmuje czas od 12.08.2011 r. do 12.08.2012 r. Wartość ogółem projektu finansowana była ze środków UE w wysokości **90.953,02 EUR**. Program zakładał wyjazd uczniów na praktyki do Wielkiej Brytanii dwóch grup w zawodach: hotelarstwo i organizacja usług gastronomicznych. Podczas odbywanych praktyk młodzież miała możliwość podniesienia kwalifikacji związanych z ww. zawodami. Uczniowie realizowali praktyki zgodnie z programem dla danego kierunku. Celem głównym projektu była poprawa jakości szkolenia zawodowego, nabycie odpowiednich kwalifikacji zawodowych, zgodnych ze standardami europejskimi potwierdzonych certyfikatami i otrzymaniem dokumentu Europass Mobility.
- „Dziecko jest gościem, który pyta o drogę – szkoła dobrych kierunkowskazów” w ramach Działania 9.1 Wyrównywanie szans edukacyjnych i zapewnienie wysokiej jakości usług edukacyjnych świadczonych w systemie oświaty Poddziałanie 9.1.2 Wyrównywanie szans edukacyjnych uczniów z grup o utrudnionym dostępie do edukacji oraz zmniejszenie różnic w jakości usług edukacyjnych Programu Operacyjnego Kapitał Ludzki 2007-2013. Okres realizacji projektu 13.02.2012 – 28.06.2013. Zakres i cel projektu: wspomaganie indywidualnego rozwoju 18 uczniów z niepełnosprawnością intelektualną i autyzmem w klasach I-III Zespołu Szkół Specjalnych im. Marii Grzegorzewskiej w Zduńskiej Woli dostosowane do zdiagnozowanych potrzeb edukacyjno – terapeutycznych, realizowane poprzez przeprowadzenie specjalistycznych zajęć terapeutycznych oraz wyposażenie bazy szkoły w niezbędne materiały dydaktyczne. Całkowita wartość projektu **30 000 zł** (dofinansowane w 100% ze środków UE).
- Projekt "Edukacja ekologiczna: przeglądy i konkursy realizowane w Powiecie Zduńskowolskim" współfinansowany przez WFOŚiGW w Łodzi. Termin realizacji projektu obejmuje okres od 29.03.2012 r. do 30.11.2012 r. Wartość ogółem projektu wynosi **39 700 zł**, w tym dotacja 32 400 zł, wkład własny pieniężny 7 300 zł. W ramach programu edukacji ekologicznej dla placówek oświatowych zorganizowane zostaną konkursy: Wojewódzki Przegląd Twórczości o Tematyce Ekologicznej "O Człowieku-Ziemi-Miłości", Ogólnopolski Przegląd Piosenki Turystycznej i Ekologicznej, Konkurs Fotograficzny "Chrońmy nas świat", konkurs powiatowy na projekt i zagospodarowanie terenów zielonych "Nasz zielony świat".
- „Termomodernizacja budynków szkół ponadgimnazjalnych prowadzących kształcenie zawodowe w Zduńskiej Woli”. Projekt współfinansowany przez UE z Europejskiego Funduszu Rozwoju Regionalnego w ramach Regionalnego Programu Operacyjnego Województwa Łódzkiego na lata 2007-2013, Narodowy Fundusz Ochrony Środowiska i Gospodarki Wodnej w ramach Systemu Zielonej Inwestycji oraz Powiat Zduńskowolski. Całkowita wartość projektu wynosi **6 555 392, 55 zł**, z czego 4 646 826,78 zł to dofinansowanie ze środków UE, 989 538, 59 zł dofinansowanie w formie dotacji z NFOŚiGW, a 919 027,18 zł to środki własne Powiatu Zduńskowolskiego. Projekt jest częścią zadania „Obniżenie zużycia energii w budynkach użyteczności publicznej”. Przedmiotem projektu jest kompleksowa modernizacja budynków Zespołu Szkół Zawodowych nr 1 oraz budynków Zespołu Szkół Elektronicznych. Inwestycja obejmuje następujący zakres rzeczowy: wymiana stolarki okiennej i drzwiowej, docieplenie ścian zewnętrznych, modernizacja

i naprawa instalacji c.o., ocieplenie dachów w ww. szkołach, ocieplenie poddasza w ZSE. Rzeczowa realizacja projektu obejmuje lata 2011-2013.

- „Poprawa efektywności energetycznej budynków I Liceum Ogólnokształcącego im. Kazimierza Wielkiego w Zduńskiej Woli poprzez ich termomodernizację”. Zadanie współfinansowane ze środków NFOŚiGW oraz ze środków EFRR w ramach Regionalnego Programu Operacyjnego Województwa Łódzkiego na lata 2007-2013. W ramach prac wykonano docieplenie ścian zewnętrznych, docieplenie dachów i stropodachów oraz regulacja instalacji centralnego ogrzewania. Wartość projektu to **1 654 439 zł**, z czego dofinansowanie EFRR to 1 150 634 zł, a dofinansowanie z NFOŚiGW to 146 892 zł. Roboty budowlane rozpoczęto w czerwcu 2012 r., a zakończono 28 września 2012 r.
- „Budowa sceny letniej i zimowej na terenie Powiatowego Międzyszkolnego Ośrodka Sportowego w Zduńskiej Woli” – zadanie jest finansowane ze środków Państwowego Funduszu Rehabilitacji Osób Niepełnosprawnych oraz ze środków Powiatu Zduńskowolskiego. Wartość projektu to: **1 000 996,09 zł**, czego dofinansowanie z PFRON to 220 000 zł, resztę stanowią środki Powiatu Zduńskowolskiego. Przedmiot projektu polega na :
 - przebudowie i rozbudowie budynku administracyjno-biurowego Powiatowego Centrum Kultury, Sportu i Rekreacji w Zduńskiej Woli, ul. Dolna 41 o letnią scenę artystyczną;
 - rozbudowie istniejącej sali konferencyjnej od strony południowej istniejącego budynku. Rozbudowa polega na dobudowie jednokondygnacyjnego budynku w którym planuje się wydzielenie sali konferencyjno-widowiskowej połączonej funkcjonalnie i przestrzennie z istniejącą salą konferencyjną.
 Termin rozpoczęcia prac: 09.07.2012 r, planowany termin zakończenia prac: 15.11.2012 r.

IX. SZKOŁY NIEPUBLICZNE W POWIECIE ZDUŃSKOWOLSKIM

Na terenie powiatu zduńskowolskiego działają szkoły niepubliczne, wpisane zgodnie z art. 82 ust. 1 ustawy o systemie oświaty, do ewidencji szkół i placówek niepublicznych prowadzonej przez Starostwo Powiatowe w Zduńskiej Woli. Szkoły niepubliczne, które uzyskały uprawnienia szkół publicznych, otrzymują dotacje z budżetu powiatu, na mocy art. 90 ust 2a i 3 ustawy o systemie oświaty, a także na podstawie uchwały Nr XXXIX/132/09 Rady Powiatu Zduńskowolskiego z dnia 30 października 2009 r. w sprawie trybu udzielania i rozliczania dotacji (...)

Tabela 17. Wykaz szkół dotowanych przez powiat zduńskowolski w roku szkolnym 2011/2012 (dane na podstawie sprawozdania SIO na dzień 30.09.2011 r.)

Lp.	Nazwa szkoły (organ prowadzący)	Klasa/profil/zawód	Liczba uczniów	Liczba oddziałów
1	Zasadnicza Szkoła Wielozawodowa ZDZ (Zakład Doskonalenia Zawodowego)	wielozawodowa	60	3
2	Technikum Fryzjerskie ZDZ	technik usług fryzjerskich	56	3

	(Zakład Doskonalenia Zawodowego)			
3	Liceum Ogólnokształcące (Zakład Doskonalenia Zawodowego)	liceum ogólnokształcące	16	1
4	Zaoczne Uzupełniające Technikum Samochodowe (Zakład Doskonalenia Zawodowego)	technik mechanik	26	2
5	Uzupełniające Liceum Ogólnokształcące dla Dorosłych „Żak” (Centrum Nauki i Biznesu „Żak”)	liceum ogólnokształcące	129	4
6	Trzyletnie Liceum Ogólnokształcące dla Dorosłych „Żak” (Centrum Nauki i Biznesu „Żak”)	liceum ogólnokształcące	143	5
7	Policealna Szkoła Centrum Nauki i Biznesu „Żak” (Centrum Nauki i Biznesu „Żak”)	technik logistyk technik administracji technik informatyk technik usług kosmetycznych technik BHP technik org. reklamy	709	16
Razem:			1139	34

EGZAMINY ZEWNĘTRZNE W SZKOŁACH DOTOWANYCH

Tabela 18. Egzamin maturalny (Źródło: dane z OKE w Łodzi)

Nazwa szkoły	Przystąpiło	Zdało	Zdawalność %
Trzyletnie Liceum Ogólnokształcące dla Dorosłych „Żak”	4	3	75%
Uzupełniające Liceum Ogólnokształcące dla Dorosłych „Żak”	8	0	0

Tabela 19. Egzamin zawodowy (Źródło: dane CNIb „Żak”)

Nazwa szkoły	Zawód	Przystąpiło	Otrzymało dyplom	Otrzymało dyplom %	Średnia w woj. łódz. %
Zasadnicza Szkoła Zawodowa i Wielozawodowa ZDZ	sprzedawca 522[01]	2	1	50%	86,9%
Policealna Szkoła CNIb „Żak”	technik administracji 343[01]	20	9	45%	55,2
	technik usług kosmetycznych 514[03]	11	4	36,4%	54,4%
	technik BHP 315[01]	19	17	89,5%	77,8%
	technik informatyk 312[01]	14	10	71,4	81%